



Минпросвещения России

Федеральное государственное автономное образовательное учреждение высшего образования
**«РОССИЙСКИЙ ГОСУДАРСТВЕННЫЙ
ПРОФЕССИОНАЛЬНО-ПЕДАГОГИЧЕСКИЙ УНИВЕРСИТЕТ»**

УТВЕРЖДАЮ

И. о. ректора

Л. К. Габышева

**РАБОЧАЯ ПРОГРАММА ВОСПИТАНИЯ
в филиале РГППУ в г. Нижнем Тагиле**

**ДЛЯ НАПРАВЛЕНИЙ ПОДГОТОВКИ
СРЕДНЕЕ ПРОФЕССИОНАЛЬНОЕ ОБРАЗОВАНИЕ
(ДЛЯ ВСЕХ ПРОФИЛЕЙ ПОДГОТОВКИ)
ДЛЯ ВСЕХ ФОРМ ОБУЧЕНИЯ**

на 2025-2026 учебный год

Екатеринбург
2025

ОГЛАВЛЕНИЕ

I.	РАЗДЕЛ 1. ЦЕЛЕВОЙ	4
1.1.	Цель и задачи воспитания обучающихся	8
1.2.	Целевые ориентиры воспитания	8
1.2.1.	Инвариантные целевые ориентиры воспитания в филиале	8
	-гражданское воспитание	9
	-патриотическое воспитание	10
	-эстетическое воспитание	10
	-физическое воспитание	11
	-профессионально-трудовое воспитание	131
	-ценности научного познания	12
1.2.2.	Вариантные целевые ориентиры воспитания в филиале	13
2.	РАЗДЕЛ 2. СОДЕРЖАТЕЛЬНЫЙ	14
2.1.	Уклад образовательной организации	14
2.2.	Воспитательные модули: виды, формы, содержание	15
	воспитательной деятельности	
	Модуль «Образовательная деятельность»	15
	Модуль «Кураторство»	16
	Модуль «Наставничество»	16
	Модуль «Основные воспитательные мероприятия»	17
	Модуль «Организация предметно-пространственной среды»	17
	Модуль «Взаимодействие с родителями, законными представителями»	18
	Модуль «Самоуправление»	19
	Модуль «Профилактика и безопасность»	19
	Модуль «Социальное партнерство и участие работодателей»	19
	Модуль «Профессиональное развитие, адаптация и трудоустройство»	20
3.	РАЗДЕЛ 3. ОРГАНИЗАЦИОННЫЙ	22

3.1.	Нормативно-правовое обеспечение	22
3.2.	Кадровое обеспечение	22
3.3.	Требования к условиям работы с обучающимися с особыми образовательными потребностями	26
3.4.	Информационное обеспечение	29
3.5.	Научно-методическое и учебно-методическое обеспечение	29
3.6.	Материально-техническое обеспечение	30
3.7.	Инфраструктура филиала, обеспечивающая реализацию программы воспитания	30
3.8.	Социокультурное пространство. Сетевое взаимодействие с организациями, социальными институтами и субъектами воспитания	30
3.8.1.	Социокультурное пространство	31
3.8.2.	Сетевое взаимодействие с организациями, социальными институтами и субъектами воспитания	31
4.	УПРАВЛЕНИЕ ВОСПИТАТЕЛЬНОЙ РАБОТОЙ В ФИЛИАЛЕ И МОНИТОРИНГ КАЧЕСТВА ОРГАНИЗАЦИИ ВОСПИТАТЕЛЬНОЙ ДЕЯТЕЛЬНОСТИ	33
4.1.	Воспитательная система и управление системой воспитательной работы в филиале	33
4.2.	Студенческое самоуправление (соуправление) в филиале	35
4.3.	Мониторинг качества воспитательной работы и условий реализации содержания воспитательной деятельности	39

РАЗДЕЛ 1. ЦЕЛЕВОЙ

Рабочая программа воспитания филиала РГППУ в г. Нижнем Тагиле (далее – филиал) – нормативный правовой документ, который закрепляет основные принципы, задачи, механизмы реализации, направления, критерии эффективности воспитательной деятельности.

Федеральный закон № 273 от 29.12.2012 г. «Об образовании в Российской Федерации» определяет образование как единый целенаправленный процесс воспитания и обучения, являющийся общественно значимым благом и осуществляемый в интересах человека, семьи, общества и государства, а также совокупность приобретаемых знаний, умений, навыков, ценностных установок, опыта деятельности и компетенции определенных объема и сложности в целях интеллектуального, духовно-нравственного, творческого, физического и (или) профессионального развития человека, удовлетворения его образовательных потребностей и интересов.

Участниками образовательных отношений в части воспитании являются педагогические работники профессиональной образовательной организации, обучающиеся, родители (законные представители) несовершеннолетних обучающихся, филиала Российского государственного профессионально-педагогического университета в городе Нижнем Тагиле (далее – Филиал). Родители (законные представители) несовершеннолетних обучающихся имеют преимущественное право на воспитание своих детей.

В соответствии с Федеральным законом «Об образовании в Российской Федерации» воспитание – «деятельность, направленная на развитие личности, создание условий для самоопределения и социализации обучающихся на основе социокультурных, духовно-нравственных ценностей и принятых в российском обществе правил и норм поведения в интересах человека, семьи, общества и государства, формирование у обучающихся чувства патриотизма, гражданственности, уважения к памяти защитников Отечества и подвигам Героев Отечества, закону и правопорядку, человеку труда и старшему поколению, взаимного уважения, бережного отношения к культурному наследию и традициям многонационального народа Российской Федерации, природе и окружающей среде».

Вышеизложенные сущностные характеристики воспитания положены в основу воспитательного процесса в филиале. Воспитательный процесс в Филиале организован на основе настоящей рабочей программы воспитания и реализуется с учётом традиций воспитания:

- гуманистический характер воспитания и обучения;
- приоритет общечеловеческих ценностей, жизни и здоровья человека, свободного развития личности;
- воспитание гражданственности, патриотизма, взаимоуважения, трудолюбия, уважения к правам и свободам человека, бережного отношения к природе и окружающей среде, любви к Родине и семье;

- развитие национальных и региональных культурных традиций в условиях многонационального государства;
- демократический государственно-общественный характер управления образованием.

Воспитательная деятельность в образовательной организации, реализующей программы СПО, является неотъемлемой частью образовательного процесса, планируется и осуществляется в соответствии с приоритетами государственной политики в сфере воспитания: развитие высоконравственной личности, разделяющей российские традиционные духовные ценности, обладающей актуальными знаниями и умениями, способной реализовать свой потенциал в условиях современного общества, готовой к мирному созиданию и защите Отечества.

1.1. Цель и задачи воспитания обучающихся

Цель воспитательной работы – создание условий для активной жизнедеятельности обучающихся, их гражданского самоопределения, профессионального становления и индивидуально-личностной самореализации в созидательной деятельности для удовлетворения потребностей в нравственном, культурном, интеллектуальном, социальном и профессиональном развитии.

Поставленная цель достигается посредством решения следующих задач:

- развитие мировоззрения и актуализация системы базовых ценностей личности;
- приобщение студенчества к общечеловеческим нормам морали, национальным устоям и академическим традициям;
- воспитание уважения к закону, нормам коллективной жизни, развитие гражданской и социальной ответственности как важнейшей черты личности, проявляющейся в заботе о своей стране, сохранении человеческой цивилизации;
- воспитание положительного отношения к труду, развитие потребности к творческому труду, воспитание социально значимой целеустремленности и ответственности в деловых отношениях;
- обеспечение развития личности и ее социально-психологической поддержки, формирование личностных качеств, необходимых для эффективной профессиональной деятельности;
- выявление и поддержка талантливой молодежи, формирование организаторских навыков, творческого потенциала, вовлечение обучающихся в процессы саморазвития и самореализации;
- формирование культуры и этики профессионального общения;
- воспитание внутренней потребности личности в здоровом образе жизни, ответственного отношения к природной и социокультурной среде;
- повышение уровня культуры безопасного поведения;
- развитие личностных качеств и установок (ответственности, дисциплины, самоменеджмента), социальных навыков (эмоционального интеллекта, ориентации в информационном пространстве, скорости адаптации, коммуникации; умения работать в команде) и управленческими способностями (навыков принимать

решения в условиях неопределенности и изменений, управления временем, лидерства, критического мышления);

- создание условий для неприятия идеологии экстремизма и терроризма, коррупции среди студентов Филиала, гармонизации межнациональных отношений, укоренённых в духовных и культурных традициях многонационального народа Российской Федерации;

- воспитание толерантной личности обучающегося, открытой к восприятию других культур, независимо от их национальной, социальной, религиозной принадлежности, взглядов, мировоззрения, стилей мышления и поведения;

- развитие социальной активности и инициативы обучающихся через формирование готовности к добровольчеству (волонтерству), творческой активности личности обучающихся посредством вовлеченности в разнообразную культурно-творческую деятельность;

- модернизация, поиск и разработка новых форм, приёмов и методов воспитательной работы, соответствующих времени и новым потребностям обучающихся;

- повышение эффективности воспитательной работы среди студентов Филиала;

- повышение значимости института в социально-культурной жизни города.

Для достижения цели и эффективного решения поставленных задач необходим комплекс условий, обеспечивающих раскрытие творческих способностей и самореализацию личности студента:

- использование традиций и позитивного опыта, накопленного Филиалом, для становления, функционирования и развития системы воспитательной работы в современных условиях, их сочетание с поиском новых форм и направлений;

- создание и организация работы творческих, спортивных и научных коллективов, объединений студентов и преподавателей по интересам;

- ориентация содержания и форм внеаудиторной работы со студентами на активность и деятельность самих студентов, на проявление ими самостоятельности в организации и проведении мероприятий;

- активизация студенческих общественных организаций;

- проведение научно-просветительских, физкультурно-спортивных и культурно-массовых мероприятий, организация досуга студентов;

- поддержка и развитие студенческого Медиацентра филиала;

- изучение (мониторинг) интересов, динамики ценностных ориентаций студентов как основа планирования воспитательной работы;

- совершенствование технологии планирования на уровне всех субъектов воспитательной деятельности;

- осуществление контроля за содержанием и эффективностью воспитательной работы, использованием ее результатов для корректировки планов и решений.

- реализация целенаправленной кадровой политики, обеспечение профессионализма организаторов воспитательной / внеучебной работы.

В результате реализации стратегических целей и задач в Филиале должна быть сформирована эффективная, развивающаяся культурно-воспитательная среда, гармонично дополняющая образовательную, научно-исследовательскую деятельность и позволяющая:

- увеличить число молодых людей, обладающих навыками и компетенциями, необходимыми для инновационной деятельности, способных и готовых к непрерывному образованию, постоянному совершенствованию, переобучению и самообучению, профессиональной мобильности, стремлению к новому, владеющих иностранными языками;

- повысить научную, творческую, инновационную, предпринимательскую, волонтерскую, спортивную активность студентов;

- сформировать высокую корпоративную культуру.

Цели воспитания и задачи воспитательной работы реализуются в образовательном процессе в учебное и во внеучебное время.

Рабочая программа воспитания реализуется в единстве учебной и воспитательной деятельности с учётом направлений воспитания:

- гражданское воспитание – формирование российской идентичности, чувства принадлежности к своей Родине, ее историческому и культурному наследию, многонациональному народу России, уважения к правам и свободам гражданина России; формирование активной гражданской позиции, правовых знаний и правовой культуры;

- патриотическое воспитание – формирование чувства глубокой привязанности к своей малой родине, родному краю, России, своему народу и многонациональному народу России, его традициям; чувства гордости за достижения России и ее культуру, желания защищать интересы своей Родины и своего народа;

- духовно-нравственное воспитание - формирование устойчивых ценностно-смысловых установок, обучающихся по отношению к духовно-нравственным ценностям российского общества, к культуре народов России, готовности к сохранению, преумножению и трансляции культурных традиций и ценностей многонационального российского государства;

- эстетическое воспитание – формирование эстетической культуры, эстетического отношения к миру, приобщение к лучшим образцам отечественного и мирового искусства;

- физическое воспитание, формирование культуры здорового образа и жизни и эмоционального благополучия - формирование осознанного отношения к здоровому безопасному образу жизни, неприятия вредных привычек; потребности физического самосовершенствования

- профессионально-трудовое воспитание – формирование позитивного и добросовестного отношения к труду, культуры труда и трудовых отношений, трудолюбия, профессионально значимых качеств личности, умений и навыков; мотивации к творчеству и инновационной деятельности; осознанного отношения к непрерывному образованию как условию успешной профессиональной

деятельности, к профессиональной деятельности как средству реализации собственных жизненных планов;

— экологическое воспитание – формирование потребности экологически целесообразного поведения в природе, понимания влияния социально-экономических процессов на состояние окружающей среды, важности рационального природопользования; приобретение опыта эколого-направленной деятельности;

— ценности научного познания – воспитание стремления к познанию себя и других людей, природы и общества, к получению знаний, качественного образования с учётом личностных интересов и общественных потребностей.

1.2. Целевые ориентиры воспитания

1.2.1. Инвариантные целевые ориентиры воспитания в филиале

Согласно «Основам государственной политики по сохранению и укреплению духовно-нравственных ценностей» (утв. Указом Президента Российской Федерации от 09.11.2022 г. № 809) ключевым инструментом государственной политики в области образования, необходимым для формирования гармонично развитой личности, является воспитание в духе уважения к традиционным ценностям, таким как патриотизм, гражданственность, служение Отечеству и ответственность за его судьбу, высокие нравственные идеалы, крепкая семья, созидательный труд, приоритет духовного над материальным, гуманизм, милосердие, справедливость, коллективизм, взаимопомощь и взаимоуважение, историческая память и преемственность поколений, единство народов России.

В соответствии с Федеральным законом от 29.12.2012 г. № 273-ФЗ «Об образовании в Российской Федерации» (в ред. Федерального закона от 31.07.2020 г. № 304-ФЗ) воспитательная деятельность должна быть направлена на «...формирование у обучающихся чувства патриотизма, гражданственности, уважения к памяти защитников Отечества и подвигам Героев Отечества, закону и правопорядку, человеку труда и старшему поколению, взаимного уважения, бережного отношения к культурному наследию и традициям многонационального народа Российской Федерации, природе и окружающей среде».

Эти законодательно закрепленные требования в части формирования у обучающихся системы нравственных ценностей обязательно отражены в инвариантных планируемых результатах воспитательной деятельности (инвариантные целевые ориентиры воспитания).

Инвариантные целевые ориентиры воспитания соотносятся с общими компетенциями, формирование которых является результатом освоения программ подготовки специалистов среднего звена в соответствии с требованиями ФГОС СПО:

— выбирать способы решения задач профессиональной деятельности, применительно к различным контекстам (ОК 01);

— использовать современные средства поиска, анализа и интерпретации информации, и информационные технологии для выполнения задач профессиональной деятельности (ОК 02);

— планировать и реализовывать собственное профессиональное и личностное развитие предпринимательскую деятельность в профессиональной сфере, использовать знания по правовой и финансовой грамотности в различных жизненных ситуациях (ОК 03);

— эффективно взаимодействовать и работать в коллективе и команде (ОК 04);

— осуществлять устную и письменную коммуникацию на государственном языке Российской Федерации с учетом особенностей социального и культурного контекста (ОК 05);

— проявлять гражданско-патриотическую позицию, демонстрировать осознанное поведение на основе традиционных общечеловеческих ценностей, в том числе с учетом гармонизации межнациональных и межрелигиозных отношений, применять стандарты антикоррупционного поведения (ОК 06);

— содействовать сохранению окружающей среды, ресурсосбережению, применять знания об изменении климата, принципы бережливого производства, эффективно действовать в чрезвычайных ситуациях (ОК 07);

— использовать средства физической культуры для сохранения и укрепления здоровья в процессе профессиональной деятельности и поддержания необходимого уровня физической подготовленности (ОК 08);

— пользоваться профессиональной документацией на государственном и иностранном языке (ОК 09).

Целевые ориентиры воспитания выпускников образовательной организации, реализующей программы СПО.

Целевые ориентиры
Гражданское воспитание
Осознанно выражающий свою российскую гражданскую принадлежность (идентичность) в поликультурном, многонациональном и многоконфессиональном российском обществе, в мировом сообществе. Сознающий своё единство с народом России как источником власти и субъектом тысячелетней российской государственности, с Российским государством, ответственность за его развитие в настоящем и будущем на основе исторического просвещения, сформированного российского национального исторического сознания. Проявляющий гражданско-патриотическую позицию, готовность к защите Родины, способный аргументированно отстаивать суверенитет и достоинство народа России и Российского государства, сохранять и защищать историческую правду. Ориентированный на активное гражданское участие на основе уважения закона и правопорядка, прав и свобод сограждан. Осознанно и деятельно выражающий неприятие любой дискриминации по социальным, национальным, расовым, религиозным признакам проявлений экстремизма, терроризма, коррупции, антигосударственной деятельности.

<p>Обладающий опытом гражданской социально значимой деятельности (в студенческом самоуправлении, добровольческом движении, предпринимательской деятельности, экологических, военно-патриотических и др. объединениях, акциях, программах).</p> <p>Осуществляющий осмысленную устную и письменную коммуникацию на государственном языке Российской Федерации.</p>
<p>Патриотическое воспитание</p> <p>Выражающий свою национальную, этническую принадлежность, приверженность к родной культуре, любовь к своему народу.</p> <p>Сознающий причастность к многонациональному народу Российской Федерации, Отечеству, общероссийскую идентичность.</p> <p>Проявляющий деятельное ценностное отношение к историческому и культурному наследию своего и других народов России, их традициям, праздникам и памятникам.</p> <p>Проявляющий уважение к соотечественникам, проживающим за рубежом, поддерживающий их права, защиту их интересов в сохранении общероссийской идентичности.</p>
<p>Духовно-нравственное воспитание</p> <p>Проявляющий приверженность традиционным духовно-нравственным ценностям, культуре народов России с учётом мировоззренческого, национального, конфессионального самоопределения.</p> <p>Проявляющий уважение к жизни и достоинству каждого человека, свободе мировоззренческого выбора и самоопределения, к представителям различных этнических групп, религий народов России, их национальному достоинству и религиозным чувствам с учётом соблюдения конституционных прав и свобод всех граждан.</p> <p>Понимающий и деятельно выражающий ценность межнационального, межрелигиозного согласия, способный вести диалог с людьми разных национальностей и вероисповеданий, находить общие цели и сотрудничать для их достижения.</p> <p>Ориентированный на создание устойчивой семьи на основе российских традиционных семейных ценностей, понимания брака как союза мужчины и женщины, неприятия насилия в семье и ухода от родительской ответственности.</p> <p>Обладающий сформированными представлениями о ценности и значении в отечественной и мировой культуре языков и литературы народов России.</p>
<p>Эстетическое воспитание</p> <p>Выражающий понимание ценности отечественного и мирового искусства, российского и мирового художественного наследия.</p> <p>Проявляющий восприимчивость к разным видам искусства, понимание эмоционального воздействия искусства, его влияния на душевное состояние и поведение людей, умеющий критически оценивать это влияние.</p> <p>Проявляющий понимание художественной культуры как средства коммуникации и самовыражения в современном обществе, значение нравственных норм, ценностей, традиций в искусстве.</p>

<p>Ориентированный на осознанное творческое самовыражение, реализацию творческих способностей с учётом российских традиционных духовных, нравственных, социокультурных ценностей; на эстетическое обустройство собственного быта, профессиональной среды.</p>
<p>Физическое воспитание, формирование культуры здоровья и эмоционального благополучия</p>
<p>Понимающий и выражающий в практической деятельности ценность жизни, здоровья и безопасности, значение личных усилий в сохранении и укреплении своего здоровья и здоровья других людей.</p> <p>Соблюдающий правила личной и общественной безопасности, в том числе безопасного поведения в информационной среде.</p> <p>Выражающий на практике установку на здоровый образ жизни (здоровое питание, соблюдение гигиены, режим занятий и отдыха, регулярную физическую активность), стремление к физическому совершенствованию, соблюдающий и пропагандирующий безопасный и здоровый образ жизни.</p> <p>Проявляющий сознательное и обоснованное неприятие вредных привычек (курения, употребления алкоголя, наркотиков, любых форм зависимостей), деструктивного поведения в обществе и цифровой среде, понимание их вреда для физического и психического здоровья.</p> <p>Демонстрирующий навыки рефлексии своего состояния (физического, эмоционального, психологического), понимания состояния других людей с точки зрения безопасности, в том числе техники безопасности, сознательного управления своим эмоциональным состоянием.</p> <p>Демонстрирующий и развивающий свою физическую подготовку, необходимую для успешной адаптации к избранной профессиональной деятельности, способности адаптироваться к стрессовым ситуациям в общении, в изменяющихся условиях (профессиональных, социальных, информационных, природных), эффективно действовать в чрезвычайных ситуациях.</p> <p>Использующий средства физической культуры для сохранения и укрепления здоровья в процессе профессиональной деятельности и поддержания необходимого уровня физической подготовленности.</p>
<p>Профессионально-трудовое воспитание</p>
<p>Понимающий профессиональные идеалы и ценности, уважающий труд, результаты труда, трудовые достижения российского народа, трудовые и профессиональные достижения своих земляков, их вклад в развитие своего поселения, края, страны.</p> <p>Участвующий в социально значимой трудовой и профессиональной деятельности разного вида в семье, образовательной организации, на базах производственной практики, в своей местности.</p> <p>Выражающий осознанную готовность к непрерывному образованию и самообразованию в выбранной сфере профессиональной деятельности.</p> <p>Понимающий специфику профессионально-трудовой деятельности, регулирования трудовых отношений, готовый учиться и трудиться в современном высокотехнологичном мире.</p>

<p>Ориентированный на осознанное освоение выбранной сферы профессиональной деятельности в российском обществе с учётом личных жизненных планов, потребностей своей семьи, общества.</p> <p>Планирующий и реализующий собственное профессиональное и личностное развитие, предпринимательскую деятельность в профессиональной сфере, использующий знания по финансовой грамотности, взаимодействующий и работающий в коллективе, умеющий пользоваться профессиональной документацией.</p> <p>Обладающий сформированными представлениями о значении и ценности выбранной профессии, проявляющий уважение к своей профессии и своему профессиональному сообществу, поддерживающий благоприятный образ своей профессии в обществе.</p>
<p>Экологическое воспитание</p> <p>Демонстрирующий в поведении форсированность экологической культуры на основе понимания влияния социально-экономических процессов на природу, в том числе на глобальном уровне, ответственность за действия в природной среде.</p> <p>Выражающий деятельное неприятие действий, приносящих вред природе, содействие сохранению и защите окружающей среды.</p> <p>Применяющий знания общеобразовательных и профессиональных дисциплин для разумного, бережливого производства и природопользования, ресурсосбережения в быту, в профессиональной среде, общественном пространстве.</p> <p>Имеющий и развивающий опыт экологически направленной, природоохранной, ресурсосберегающей деятельности, в том числе в рамках выбранной специальности, способствующий его приобретению другими людьми.</p>
<p>Ценности научного познания</p> <p>Деятельно выражающий познавательные интересы в разных предметных областях с учётом своих интересов, способностей, достижений, выбранного направления профессионального образования и подготовки.</p> <p>Обладающий представлением о современной научной картине мира, достижениях науки и техники, аргументированно выражающий понимание значения науки и технологий для развития российского общества и обеспечения его безопасности.</p> <p>Демонстрирующий навыки критического мышления, определения достоверной научной информации, в том числе в сфере профессиональной деятельности.</p> <p>Умеющий выбирать способы решения задач профессиональной деятельности применительно к различным контекстам.</p> <p>Использующий современные средства поиска, анализа и интерпретации информации, информационные технологии для выполнения задач профессиональной деятельности.</p> <p>Развивающий и применяющий навыки наблюдения, накопления и систематизации фактов, осмысления опыта в естественнонаучной и</p>

гуманитарной областях познания, исследовательской и профессиональной деятельности.

1.2.2. Вариативные целевые ориентиры воспитания в филиале

Вариативные целевые ориентиры воспитания обучающихся, отражающие специфику образовательной организации, реализующей программы СПО

Гражданское воспитание

Демонстрирующий сформированный уровень правовой культуры.

Патриотическое воспитание

Понимание ценности сохранения историко-культурного наследия общегосударственного культурного достояния.

Проявление интереса к преумножению культурного достояния страны.

РАЗДЕЛ 2. СОДЕРЖАТЕЛЬНЫЙ

2.1. Уклад образовательной организации

Основные характеристики:

Миссия филиала состоит в подготовке высококвалифицированных специалистов в сфере образования, способных развивать профессиональные, научные и образовательные компетенции в условиях динамично развивающихся запросов рынка, а также в создании современного пространства возможностей для профессионально-личностного развития обучающихся и непрерывного образования в течение всей жизни.

Деятельность филиала ориентирована на открытость обществу и человеку, на создание условий для реализации образовательных запросов различных категорий населения; направлена на достижение высокого стандарта профессиональной деятельности с учетом созданных в период становления и развития института традиций и внедрения инноваций, поиск оптимальных путей удовлетворения потребностей в высококвалифицированных педагогических кадрах системы образования города и региона. В связи с этим ключевыми ценностями филиала являются открытость, доступность, качество, традиции и инновации.

Основной целью развития филиала является повышение его конкурентоспособности в области образования, научных исследований и творческих разработок, развитие в качестве одного из ведущих образовательных центров, осуществляющих следующие виды деятельности:

- реализация инновационных образовательных программ среднего профессионального, высшего и дополнительного образования, содействие модернизации дошкольного, общего и профессионального образования Свердловской области, Уральского федерального округа;

- выполнение фундаментальных и прикладных научных исследований по широкому спектру наук, доведение результатов интеллектуальной деятельности до практического применения на основе интеграции науки и образования;

- развитие академической мобильности, поддержка талантливых студентов, молодых преподавателей и ученых, создание условий для их профессионального развития и привлечения интеллектуальных ресурсов для реализации образовательных и научно-исследовательских проектов;

- развитие интеграционных процессов взаимодействия филиала по всем направлениям деятельности с образовательными организациями, предприятиями, государственными структурами, учреждениями культуры и социальной сферы;

- обеспечение финансовой устойчивости филиала, создание стабильных финансовых условий его функционирования и обновления материально-технической базы в условиях экономических вызовов современности.

Наиболее значимые традиционные мероприятия, события, составляющие основу воспитательной системы в образовательной организации, реализующей программы СПО: адаптационное мероприятие «Неделя первокурсника», «День солидарности борьбы с терроризмом», «Алло, мы ищем таланты», «День учителя», «День знаний», «Кросс первокурсников», «Торжественная клятва студентов ЗЧС»,

«День педагога высшей школы», «День народного единства», «День конституции», «Новогодний серпантин», региональный форум «МИР: молодежь, инициатива, развитие», «День России», «День воинской славы России. День Героев Отечества», «Армейские будни», «День защитников Отечества», «Ветеранская гостиная», «День Победы», «День памяти и скорби», «Международный день студента», «День матери», фестиваль-конкурс песен на иностранных языках, «Мистер и миссис института», «Международный женский день», «Масленичные гуляния», «Открытый студенческий конкурс чтецов на иностранных языках», «Конкурс театральные постановок», «Краса студенчества», «День защиты детей», «Школа Лидера».

Наличие социальных партнёров образовательной организации, реализующей программы СПО, их роль, возможности для развития и совершенствования условий воспитания, воспитательной деятельности: при реализации воспитательной деятельности в Филиале выстроено взаимодействие с основными акторами государственной молодежной политики и воспитательной деятельности – Минобрнауки России, Росмолодежь, Российское движение детей и молодежи «Движение первых», Российское общество «Знание».

Среди значимых для воспитания всероссийских программ, в которых Филиал уже участвует, программа «Ворлдскиллс» и «Абилимпикс».

2.2. Воспитательные модули: виды, формы, содержание воспитательной деятельности

Модуль «Образовательная деятельность»

Реализация воспитательного потенциала аудиторных занятий предусматривает:

— максимальное использование воспитательных возможностей содержания учебных дисциплин «История», «Русский язык», «Литература», «Обществознание», «География», «Основы безопасности жизнедеятельности», «Безопасность жизнедеятельности», «Финансовая грамотность» и профессиональных модулей для формирования у обучающихся позитивного отношения к российским традиционным духовно-нравственным и социокультурным ценностям;

— подбор соответствующего тематического содержания, текстов для чтения, задач для решения, проблемных ситуаций для обсуждений и т.п., отвечающих содержанию и задачам воспитания;

— привлечение внимания обучающихся к ценностному аспекту изучаемых на аудиторных занятиях объектов, явлений, событий и т. д., инициирование обсуждений, высказываний обучающимися своего мнения, выработки личностного отношения к изучаемым событиям, явлениям;

— инициирование и поддержка исследовательской деятельности при изучении учебных дисциплин и профессиональных модулей в форме индивидуальных и групповых проектов, исследовательских работ воспитательной направленности;

— научно-исследовательские общества обучающихся, участие обучающихся в научных и научно-исследовательских конференциях;

— экскурсии (в музей, картинную галерею, технопарк, на предприятие и др.), экспедиции, походы, организуемые кураторами, в том числе совместно с обучающимися, с привлечением обучающихся к их планированию, организации, проведению, оценке.

Модуль «Кураторство»

Реализация воспитательного потенциала кураторства как особого вида педагогической деятельности, направленной в первую очередь на решение задач воспитания и социализации обучающихся, предусматривает:

— организацию социально-значимых совместных проектов для личностного развития обучающихся, отвечающих их потребностям, дающих возможности для самореализации, установления и укрепления доверительных отношений внутри учебной группы и между группой и куратором;

— сплочение коллектива группы через игры и тренинги на командообразование, походы, экскурсии, празднования дней рождения, тематические вечера и т. п.;

— организацию и проведение регулярных родительских собраний, информирование родителей об академических успехах и проблемах обучающихся, их положении в учебной, студенческой группе, о жизни группы в целом, помощь родителям и иным членам семьи в отношениях с преподавателями, администрацией;

— планирование, подготовку и проведение праздников, фестивалей, конкурсов, соревнований и т. д. с обучающимися в группе.

Модуль «Наставничество»

Реализация воспитательного потенциала наставничества как универсальной технологии передачи наставником опыта, знаний наставляемому с целью наиболее эффективной реализации его профессионального потенциала и адаптации предусматривает проведение мероприятий, таких как:

— программа наставничества: определение должностных лиц, ответственных за организацию и руководство наставничеством, а также наставники и наставляемые;

— содействие осознанному выбору оптимальной образовательной траектории, в том числе для обучающихся с особыми потребностями (детей с ОВЗ, одаренных, обучающихся, находящихся в трудной жизненной ситуации);

— формирование у наставляемого социальной и профессиональной компетентности, социокультурного опыта;

— оказание психологической и профессиональной поддержки наставляемого в реализации им индивидуального маршрута и в жизненном определении;

— определение инструментов оценки эффективности мероприятий по адаптации и стажировке наставляемого.

Модуль «Основные воспитательные мероприятия»

Реализация воспитательного потенциала основных воспитательных мероприятий предусматривает:

— общие для всей образовательной организации, реализующей программы СПО, праздники, ежегодные творческие (театрализованные, музыкальные, литературные и т. п.) мероприятия, связанные с общероссийскими, региональными, местными праздниками, памятными датами, в которых участвуют все обучающиеся, группы;

— торжественные мероприятия, связанные с завершением образования, переходом на следующий курс, символизирующие приобретение новых социальных, профессиональных статусов в обществе;

— социальные, социально-профессиональные проекты, совместно разрабатываемые и реализуемые обучающимися и педагогами, в том числе с участием социальных партнёров образовательной организации, реализующей программы СПО, комплексы дел благотворительной, экологической, патриотической, трудовой профессиональной и др. направленности.

Модуль «Организация предметно-пространственной среды»

Реализация воспитательного потенциала предметно-пространственной среды предусматривает совместную деятельность педагогов, обучающихся, других участников образовательных отношений по её созданию, поддержанию, использованию в воспитании:

— организация в доступных для обучающихся и посетителей местах музейно-выставочного пространства, содержащего экспозиции об истории и развитии образовательной организации, реализующей программы СПО, с изображениями исторических символов государства, региона, местности в разные периоды, значимых исторических, культурных, природных, производственных объектов России, региона, местности, сохраняющих прошлое и настоящее;

— размещение карт России, регионов, муниципальных образований (современных и исторических, точных и стилизованных, географических, природных, культурологических, художественно оформленных, в том числе материалами, подготовленными обучающимися) с изображениями значимых культурных объектов своей местности, региона, России; портретов выдающихся государственных деятелей России, деятелей культуры, науки, производства, искусства, военных деятелей, героев и защитников Отечества; выдающихся деятелей производственной сферы, имеющей отношение к образовательной организации, реализующей программы СПО, соответствующих предметно-символов профессиональной сферы, информационных справочных материалов о предприятиях профессиональной сферы, являющихся предметом гордости отечественной науки и технологий, имеющих отношение к профилю образовательной организации, реализующей программы СПО;

— размещение, обновление художественных изображений (символических, живописных, фотографических, интерактивных аудио и видео) природы России,

региона, местности, предметов традиционной культуры и быта, духовной культуры народов России, объектов природного и культурного наследия;

— организацию и поддержание в образовательной организации, реализующей программы СПО, звукового пространства позитивной духовно-нравственной, гражданско-патриотической воспитательной направленности (звонки-мелодии, музыка, информационные сообщения), исполнение гимна Российской Федерации (в начале учебной недели);

— оформление и обновление «мест новостей», стендов в помещениях общего пользования (холл первого этажа, рекреации и др.), содержащих в доступной, привлекательной форме новостную информацию позитивного профессионального, гражданско-патриотического, духовно-нравственного содержания, поздравления педагогов и обучающихся и т. п.;

— размещение, поддержание, обновление на территории выставочных объектов, ассоциирующихся с профессиональными направлениями обучения в образовательной организации, реализующей программы СПО;

— оборудование, оформление, поддержание и использование спортивных и игровых пространств, площадок, зон активного и спокойного отдыха;

— создание и поддержание в вестибюле или библиотеке выставочных стеллажей новых поступлений профессиональной литературы, свободного книгообмена;

— совместная с обучающимися разработка, создание и популяризация символики образовательной организации, реализующей программы СПО (флаг, гимн, эмблема, логотип и т. п.), используемой как повседневно, так и в торжественных ситуациях;

— разработка и обновление материалов (стендов, плакатов, инсталляций и др.), акцентирующих внимание обучающихся на важных для воспитания ценностях, правилах, традициях, укладе образовательной организации, реализующей программы СПО, актуальных вопросах профилактики и безопасности. Предметно-пространственная среда строится как максимально доступная для обучающихся с особыми образовательными потребностями.

Модуль «Взаимодействие с родителями (законными представителями)»

Реализация воспитательного потенциала взаимодействия с родителями (законными представителями) обучающихся предусматривает:

— организацию взаимодействия между родителями обучающихся и преподавателями, администрацией образовательной организации, реализующей программы СПО, в области воспитания и профессиональной реализации студентов, конкретные формы такого взаимодействия;

— родительские собрания по вопросам воспитания, взаимоотношений обучающихся и педагогов, условий обучения и воспитания;

— привлечение, помощь со стороны родителей в подготовке и проведении мероприятий воспитательной направленности.

Модуль «Самоуправление»

Реализация воспитательного потенциала самоуправления обучающихся в образовательной организации, реализующей программы СПО, предусматривает:

— организацию и деятельность в образовательной организации, реализующей программы СПО, органов самоуправления обучающихся – Студенческого совета Филиала и первичной ячейки РДДМ, избранных обучающимися;

— представление органами самоуправления интересов обучающихся в процессе управления образовательной организацией, реализующей программы СПО, защита законных интересов, прав обучающихся;

— участие представителей органов самоуправления обучающихся в разработке, обсуждении и реализации рабочей программы воспитания в образовательной организации, реализующей программы СПО, в анализе ее воспитательной деятельности.

Модуль «Профилактика и безопасность»

Реализация воспитательного потенциала профилактической деятельности в целях формирования и поддержки безопасной и комфортной среды предусматривает:

— организацию деятельности педагогического коллектива по созданию в образовательной организации, реализующей программы СПО, эффективной профилактической среды обеспечения безопасности жизнедеятельности как условия успешной воспитательной деятельности;

— вовлечение обучающихся в проекты, программы профилактической направленности, реализуемые в образовательной организации, реализующей программы СПО, и в социокультурном окружении с обучающимися, педагогами, родителями, социальными партнёрами (антинаркотические, антиалкогольные, против курения, вовлечения в деструктивные детские и молодёжные объединения, культуры, субкультуры, группы в социальных сетях; по безопасности в цифровой среде, на транспорте, на воде, безопасности дорожного движения, противопожарной безопасности, антитеррористической гражданской обороне и т.д.); и антиэкстремистской безопасности,

— организацию работы по развитию у обучающихся навыков само рефлексии, самоконтроля, устойчивости к негативному воздействию, групповому давлению;

— поддержку инициатив обучающихся, педагогов в сфере укрепления безопасности жизнедеятельности в образовательной организации, реализующей программы СПО, профилактики правонарушений, девиаций.

Модуль «Социальное партнёрство и участие работодателей»

Реализация воспитательного потенциала социального партнёрства образовательной организацией, реализующей программы СПО, в том числе во взаимодействии с предприятиями рынка труда, предусматривает:

— участие представителей организаций-партнёров, предприятий (организаций) и работодателей, в том числе в соответствии с договорами о сотрудничестве, в проведении отдельных производственных практик и мероприятий в рамках рабочей программы воспитания и календарного плана воспитательной работы (дни открытых дверей, ярмарки вакансий, государственные, региональные праздники, торжественные мероприятия и т. п.);

— участие представителей организаций-партнёров в проведении мастер классов, аудиторных и внеаудиторных занятий, мероприятий профессиональной направленности;

— проведение на базе организаций-партнёров отдельных аудиторных и внеаудиторных занятий, презентаций, лекций, акций воспитательной направленности;

— проведение открытых дискуссионных площадок (студенческих, педагогических, родительских, совместных), куда приглашаются представители организаций-партнёров, на которых обсуждаются актуальные проблемы, касающиеся профессиональной сферы и рынка труда, жизни образовательной организации, реализующей программы СПО, муниципального образования, региона, страны;

— реализация социальных проектов, разрабатываемых и реализуемых совместно обучающимися, педагогами с организациями-партнёрами в рамках профессионального поля профессионально-трудовой, благотворительной, экологической, патриотической, духовно-нравственной и т.д. направленности, ориентированных на воспитание обучающихся, преобразование окружающего социума, позитивное воздействие на социальное окружение.

Модуль «Профессиональное развитие, адаптация и трудоустройство»

Реализация воспитательного потенциала работы по профессиональному развитию, адаптации и трудоустройству в образовательной организации, реализующей программы СПО, предусматривает:

— участие в конкурсах, фестивалях, олимпиадах профессионального мастерства (в т. ч. международных), работе над профессиональными проектами различного уровня (региональном, всероссийском, международном) и др.;

— циклы мероприятий, направленных на подготовку обучающегося к осознанному планированию и реализации своей карьеры, профессионального будущего (посещение центра содействия профессиональному трудоустройству выпускников, профессиональных выставок, ярмарок вакансий, дней открытых дверей на предприятиях, в организациях высшего образования и др.);

— экскурсии на предприятия, в организации, дающие углублённые представления о выбранной специальности и условиях работы;

— использование обучающимися интернет-ресурсов, способствующих более глубокому изучению отраслевых технологий, способов и приёмов профессиональной деятельности, профессионального инструментария, актуального состояния профессиональной области; онлайн курсов по интересующим темам и направлениям профессионального образования;

— консультирование обучающихся по вопросам построения ими профессиональной карьеры и планов на будущую жизнь с учётом индивидуальных особенностей, интересов, потребностей.

РАЗДЕЛ 3. ОРГАНИЗАЦИОННЫЙ

3.1. Нормативно-правовое обеспечение

Содержание нормативно-правового обеспечения как вида ресурсного обеспечения реализации рабочей программы воспитания в Филиале включает:

1. Рабочую программу воспитания в Филиале.
2. Рабочие программы воспитания (реализуемые как компонент ОПОП).
3. Календарный план воспитательной работы на учебный год.
4. Примерные трудовые функции организаторов воспитательной деятельности в системе воспитательной работы ООВО
5. Положение о совете обучающихся, Положения о других органах студенческого самоуправления, План работы совета обучающихся и др.
6. Положения, приказы и распоряжения, определяющие и регламентирующие воспитательную деятельность, которые проходят необходимые согласования в соответствии с установленным порядком предоставления документов.
7. Решения Ученого совета Университета и Филиала по вопросам воспитательной работы.
8. Отчеты о проделанной работе за год.
9. Иные документы, регламентирующие воспитательную деятельность.

3.2. Кадровое обеспечение

№ п/п	Название подразделения	Цели деятельности
1	Отдел воспитательной работы и молодежной политики.	создание условий для самоопределения и социализации обучающихся на основе социально-культурных, духовно-нравственных ценностей и принятых в российском обществе правил и норм поведения в интересах человека, семьи, общества и государства; формирование у обучающихся чувства патриотизма, гражданственности, ответственности за судьбу страны, уважения к памяти защитников Отечества и подвигам Героев Отечества, закону и правопорядку, бережного отношения к культурному наследию и традициям многонационального народа Российской Федерации, природе, окружающей среде; создание условий для самореализации обучающихся и участия молодежи в политической, социально-экономической, научной, спортивной и культурной жизни общества.
2	Центр развития молодежных инициатив	Целью деятельности Центра является организация работы по выявлению и продвижению молодежных инициатив, создание условий для

	(ЦРМИ)	эффективной самореализации молодежи, содействие работе Объединенного совета обучающихся Филиала РГППУ в г. Нижнем Тагиле.
3	Главный специалист по молодежной политике	<p>-организация различных форм мероприятий по основным направлениям государственной молодежной политики, включая мероприятия по повышению уровня правового просвещения, духовно-нравственной и семейной культуры молодежи, по популяризации в молодежной среде культурных и национальных традиций;</p> <p>– разработка и реализация проектов и программ в сфере молодежной политики совместно с общественными институтами, молодежными и детскими общественными объединениями;</p> <p>– оформлять заявки на участие студентов в конкурсах, в том числе финансируемых российскими и международными фондами;</p> <p>– организация информирования молодежи через средства массовой информации о проведении мероприятий в сфере молодежной политики;</p> <p>– разработка методических рекомендаций и отчетной информации по организации работы в сфере молодежной политики;</p> <p>– производить сбор, обобщение и анализ проблем в молодежной среде с целью выработки организационных решений в сфере молодежной политики;</p> <p>разработка и реализация комплекса мероприятий, направленных на помощь в профессиональном самоопределении, выработку эффективной траектории профессионального развития молодежи;</p> <p>– осуществлять текущий контроль за ходом работы студентов над творческими и социальными проектами и программами;</p>
4	Главный специалист отдела воспитательной работы и молодежной политики	<p>«Организация и проведение досуговых, творческих, социально-культурных мероприятий, а также мероприятий гражданской и патриотической направленности»:</p> <p>-участвовать в разработке рабочей программы воспитания, календарного плана воспитательной работы;</p>

		<ul style="list-style-type: none"> - подготавливать служебные записки на проведение общеинститутских досуговых, творческих, социально-культурных мероприятий, а также мероприятий гражданской и патриотической направленности; -разрабатывать сценарии проведения общеинститутских досуговых, творческих, социально-культурных мероприятий, а также мероприятий гражданской и патриотической направленности; при необходимости организовывать проведение их репетиций; - проводить общеинститутские досуговые, творческие, социально-культурные мероприятия, а также мероприятия гражданской и патриотической направленности, в том числе, с участием инвалидов и лиц с ОВЗ, с соблюдением норм пожарной безопасности, охраны труда, санитарных норм; - взаимодействовать с факультетами, органами студенческого самоуправления филиала в части организации и проведения общественно значимых мероприятий; - организовывать участие студенческих коллективов филиала в мероприятиях городского, регионального, всероссийского и международного уровня; - принимать участие в обучении студентов-лидеров, оказывать им педагогическую поддержку и методическую помощь; - разрабатывать программы церемоний открытия и закрытия вузовского чемпионата «Молодые профессионалы», организовывать их проведение; - участвовать в разработке программы дополнительных мероприятий (деловая программа) вузовского чемпионата «Молодые профессионалы»; организовывать мероприятия программы в рамках своего направления деятельности; - организовывать работу кружков в филиале (представлять начальнику отдела предложения по открытию кружков, готовить проекты договоров с руководителями кружков, расписания занятий и др.)
--	--	---

5	Начальник отдела воспитательной работы и молодежной политики	осуществление руководства воспитательной и внеучебной деятельностью в Филиале
6	Педагог-психолог	индивидуальные беседы, консультации, встречи по запросу обучающихся, их родителей (законных представителей), кураторов, терапевтические группы, медиация, сопровождение обучающихся с отклоняющимся поведением, уязвимых и льготных категорий, совместная работа с представителями ОДН, ТКДН, медицинскими учреждениями, работа с обучающимися, проживающими в общежитии.
7	Директор спортивного клуба	развитие и популяризация студенческого спорта, создание условий обучающимся и работникам Филиала для занятий физической культурой и спортом
8	Студенческое патриотическое объединение «Патриот.Центр»	Целью деятельности объединения является развитие студенческих инициатив, направленных на сохранение исторической памяти посредством организационной работы в области гражданско-патриотического воспитания молодежи.
9	Студенческое добровольческое объединение «Добро Центр»	Студенческое объединение «Добро.Центр» является Добровольческим объединением Филиала РГППУ в г. Нижнем Тагиле, осуществляющим волонтерскую деятельность, и имеет своей целью вовлечение студентов института в волонтерскую деятельность для развития культуры взаимопомощи и мотивации учащейся молодежи к участию в добровольческих и социальных проектах.
10	Студенческое объединение «Ресурсный центр»	Целью деятельности объединения является популяризация интеллектуального досуга студентов института и развитие творческих инициатив, в том числе в партнерстве с иными образовательными и культурными учреждениями города Нижний Тагил и другими городами Свердловской области.
11	Студенческое объединение «Проектный Центр»	Цель деятельности объединения — формирование сообщества студентов с высоким уровнем надпрофессиональных компетенций, готовых активно участвовать и вовлекать в общественные мероприятия студенческую молодежь,

		реализовывать молодежные проекты, направленные на позитивное преобразование окружающей действительности среды в области, муниципалитете, институте.
12	Студенческое профориентационное объединение «Центр карьеры»	Цель деятельности объединения — содействие профориентации и карьерным устремлениям молодежи города Нижний Тагил и Свердловской области.
13	Студенческое объединение «Медиацентр»	Цель деятельности объединения — осуществление медиа-сопровождения деятельности института и его продвижение в социальных медиа.

3.3. Требования к условиям работы с обучающимися с особыми образовательными потребностями

Социально-психологическое сопровождение образовательного процесса и воспитательной деятельности в Колледже РГСУ для обучающихся с особыми образовательными потребностями осуществляется следующим образом:

№ п/п	Категория	Методы воспитательной работы	Ответственные лица: должность и ФИО
1	Обучающиеся с ОВЗ и инвалидностью	Индивидуальные встречи 2 раза в семестр, мониторинг посещаемости и успеваемости, адаптации к образовательной среде, привлечение к профессиональным конкурсам и олимпиадам, творческим мероприятиям, консультирование по вопросам учебных, производственных практик, трудоустройства,	Педагог-психолог. Куратор учебной группы. Заместитель директора по воспитательной работе и молодежной политике. Декан.
2	Обучающиеся из числа детей-сирот и детей, оставшихся без попечения родителей		
3	Обучающиеся из семей участников СВО		

		построение и реализация индивидуальной программы адаптации и социализации, вовлечение в деятельность студенческих объединений	
4	Обучающиеся из семей мигрантов и иностранцев	Индивидуальные встречи не реже 2 раз в семестр, мониторинг посещаемости и успеваемости, адаптации к образовательной среде, оформления и предоставления документов визового режима, сопровождение образовательного процесса, привлечение к профессиональным конкурсам и олимпиадам, творческим мероприятиям, вовлечение в деятельность студенческих объединений	Педагог-психолог. Куратор учебной группы. Заместитель директора по воспитательной работе и молодежной политике. Декан.
5	Студенческие семьи	Сопровождение образовательного процесса, стипендиального обеспечения, социально материальной поддержки обучающихся,	Педагог-психолог. Куратор учебной группы. Заместитель директора по воспитательной работе и молодежной политике.

		индивидуальные консультации (по запросу обучающихся), вовлечение в деятельность студенческих объединений	Декан.
6	Обучающиеся малообеспеченных семей из	Сопровождение образовательного процесса, стипендиального обеспечения, социально материальной поддержки обучающихся, индивидуальные консультации (по запросу обучающихся), привлечение к профессиональным конкурсам и олимпиадам, творческим мероприятиям, вовлечение в деятельность студенческих объединений	Педагог-психолог. Куратор учебной группы. Заместитель директора по воспитательной работе и молодежной политике. Декан.
7	Обучающиеся психологическими заболеваниями, повышенной тревожностью, стрессом с	Мониторинг психологического состояния, индивидуальные беседы,	Педагог-психолог. Куратор учебной группы. Заместитель
8	Обучающиеся участники конфликтных ситуаций	консультации,	директора по воспитательной
9	Обучающиеся отклоняющимся поведением с	встречи по запросу обучающихся, их родителей (законных представителей), кураторов, терапевтические	работе и молодежной политике. Декан.

		<p>группы, построение и реализация индивидуальной программы адаптации и социализации, медиация, вовлечение в культурно-досуговую деятельность, деятельность студенческих объединений</p>	
--	--	--	--

3.4. Информационное обеспечение

Содержание информационного – обеспечения как вида ресурсного обеспечения реализации рабочей программы воспитания в Филиале включает:

- наличие на официальном сайте Филиала (<https://www.ntspi.ru/>) содержательно наполненного раздела «Воспитательная работа» (внеучебная работа);

- размещение локальных документов Университета по организации воспитательной деятельности, в том числе Рабочей программы воспитания и Календарного плана воспитательной работы на учебный год;

- своевременное отражение мониторинга воспитательной деятельности Филиала;

- информирование субъектов образовательных отношений о запланированных и прошедших мероприятиях и событиях воспитательной направленности;

- размещение информации на официальных страницах Филиала в социальных сетях Вконтакте (<https://vk.com/ntspi>) ютуб канал (<https://www.youtube.com/channel/UCL9-vxLjqFETtGNKF5znxQA>).

3.5. Научно-методическое и учебно-методическое обеспечение

Содержание научно-методического и учебно-методического обеспечения как вида ресурсного обеспечения реализации рабочей программы воспитания в Филиале включает:

- методические пособия и рекомендации по организации воспитательной деятельности: по организации воспитательной работы, по проведению воспитательных мероприятий, по оценке качества воспитательной работы, по отбору методов и форм воспитательной работы, по планированию воспитательной работы;

- Рабочие программы воспитания ОПОП;

- Календарный план воспитательной работы по ОПОП.

3.6. Материально-техническое обеспечение

Филиал располагает материально-технической базой, обеспечивающей проведение всех видов воспитательной работы. Материально-техническое обеспечение включает: актовый зал, оснащенный мультимедийным демонстрационным комплексом, проекционным экраном, звуковым и коммутационным оборудованием, системой управления, системой освещения; 7 спортивных залов, оснащенных современным спортивным оборудованием, спортивными тренажерами (учебный корпус №1, ул. Красногвардейская, 57); музей истории института (учебный корпус №2, литер В, ул. Красногвардейская, 57); студенческие аудитории: ЦРМИ (116В), помещение добровольческого Центра (102А); спортивный клуб (123В), библиотека с выходом в Интернет; специально оборудованные лекционные аудитории; компьютерные классы с выходом в Интернет; аудитории, специально оборудованные мультимедийными демонстрационными комплексами; медиазал; учебные специализированные лаборатории; исследовательские лаборатории; учебно-методический ресурсный центр; методический кабинет и др.

Помещения для самостоятельной работы обучающихся оснащены компьютерной техникой с возможностью подключения к сети «Интернет» и обеспечением доступа в электронную информационно-образовательную среду организации.

3.7. Инфраструктура филиала, обеспечивающая реализацию рабочей программы воспитания

Студенческий кампус Филиала представляет собой комплекс четырех учебных корпусов, трех общежитий. Для организации питания в имеется столовая.

Инфраструктура Филиала, обеспечивающая реализацию Рабочей программы воспитания, включает:

1) здание учебного корпуса № 1, литер А, А1, А2, А3, Российская Федерация, Свердловская область, городской округ г. Нижний Тагил, г. Нижний Тагил, улица Красногвардейская, здание 57, корпус 1;

2) здание учебного корпуса №1, литер Б, Российская Федерация, Свердловская область, городской округ г. Нижний Тагил, г. Нижний Тагил, улица Красногвардейская, здание 57, корпус 1а;

3) здание учебного корпуса № 2, литер В, В1, В2, В3, В4, Российская Федерация, Свердловская область, городской округ г. Нижний Тагил, г. Нижний Тагил, улица Красногвардейская, здание 57, корпус 2;

4) здание учебного корпуса № 3, литер К, К1, К2, Российская Федерация, Свердловская область, городской округ г. Нижний Тагил, г. Нижний Тагил, улица Красногвардейская, здание 57, корпус 3;

5) здание учебного корпуса № 4, литер Н, Российская Федерация, Свердловская область, городской округ г. Нижний Тагил, г. Нижний Тагил, улица Красногвардейская, здание 57, корпус 4;

б) здание учебного корпуса, Литер А, а, а1, а3, а4, а5, Российская Федерация, Свердловская область, городской округ г. Нижний Тагил, г. Нижний Тагил, пр. Мира, здание 25;

7) здание учебного корпуса, Литер А, а, а1, а2, 622034, Российская Федерация, Свердловская область, городской округ г. Нижний Тагил, г. Нижний Тагил, ул. Садовая, здание 95;

8) спортивно-оздоровительный лагерь «Буревестник», п. Черноисточинск, Черноисточинское участковое лесничество ГУСО «Нижнетагильское лесничество», квартал 118.

В Филиале создана частичная безбарьерная среда для лиц с ограниченными физическими возможностями.

В Филиале для студентов созданы комфортные условия жизнедеятельности, соответствующие современным требованиям организации учебно-воспитательного процесса.

3.8. Социокультурное пространство. Сетевое взаимодействие с организациями, социальными институтами и субъектами воспитания

3.8.1. Социокультурное пространство для реализации Рабочей программы воспитания, представлено рядом объектов г. Нижний Тагил:

– музеи г. Нижнего Тагила:

музей «Демидовская дача», МКУК «Нижнетагильский музей заповедник «Горнозаводской Урал», музей изобразительных искусств», историко-краеведческий музей, выставочный комплекс АО «НПК «Уралвагонзавод», историко-технический музей «Дом Черепановых», музей истории подносного промысла «Дом Худояровых», музей памяти воинов-тагильчан, погибших в локальных войнах планеты, музейно-выставочный центр АО ЕВРАЗ НТМК», демонстрационно-выставочный центр ФКП «НТИИМ», литературно-мемориальный музей Д.Н Мамина-Сибиряка, филиал музея изобразительных искусств «Искусство уральских художников» и др.;

– памятники г. Нижнего Тагила;

– историко-архитектурные объекты: объекты культурного наследия местного (муниципального) и регионального значения, расположенные на территории г. Нижнего Тагила;

– театры;

– библиотеки;

– городской Дворец молодежи;

– городской Дворец детского и юношеского творчества;

– спортивные комплексы;

– парки отдыха;

– лесопарки, природоохранные зоны.

3.8.2. Сетевое взаимодействие с организациями, социальными институтами и субъектами воспитания

Основные субъекты воспитания как социальные институты:

- образовательные организации;
- семья;
- общественные организации просветительской направленности;
- религиозные организации, представляющие традиционные для России конфессии;
- организации военно-патриотической направленности;
- молодёжные организации;
- спортивные секции и клубы;
- радио и телевидение;
- газеты, журналы, книжные издательства;
- творческие объединения деятелей культуры;
- библиотеки, музеи, дома и дворцы культуры и творчества;
- театры, кинотеатры, концертные учреждения;
- историко-краеведческие и поисковые организации;
- организации художественного творчества;
- профильные структуры Вооружённых сил, в том числе структуры по работе с допризывной молодёжью, ветеранские организации;
- политические партии и политические движения;
- войсковые казачьи общества;
- волонтёрские (добровольческие) организации;
- некоммерческие организации;
- сетевые сообщества;
- иное.

РАЗДЕЛ 4. УПРАВЛЕНИЕ СИСТЕМОЙ ВОСПИТАТЕЛЬНОЙ РАБОТЫ В ФИЛИАЛЕ И МОНИТОРИНГ КАЧЕСТВА ОРГАНИЗАЦИИ ВОСПИТАТЕЛЬНОЙ ДЕЯТЕЛЬНОСТИ

4.1. Воспитательная система и управление системой воспитательной работы в филиале

Воспитательная система Филиала представляет собой целостный комплекс воспитательных целей и задач, кадровых ресурсов, их реализующих в процессе целенаправленной деятельности, и отношений, возникающих между участниками воспитательного процесса.

Координацию и управление качеством воспитательной работы в Филиале осуществляют:

- директор Филиала;
- отдел воспитательной работы и молодежной политики;
- деканы факультетов;
- кураторы академических групп;
- органы студенческого самоуправления Филиала.

Воспитательная работа осуществляется всеми структурными подразделениями Филиала. Ключевое значение в проведении воспитательной работы непосредственно со студентами имеет куратор группы, который способствует адаптации студентов к образовательному пространству Филиала, проводит тематические и информационные часы, ведет учет студентов по успеваемости, здоровью, материальному, социальному, семейному положению, наклонностям, поддерживает связь с родителями, ведущими преподавателями, изучает и активно вовлекает студентов в научную деятельность.

Основные требования к структуре управления воспитательным процессом в Филиале:

- создание единого гуманитарно-воспитательного пространства в рамках института, при координации работы административных, самостоятельных общественных и других организаций;
- обеспечение реального, динамичного единства учебного, научного и воспитательного процессов, формирование специалиста в соответствии с квалификационными требованиями;
- создание условий поддержки студенческого самоуправления и соуправления по всем направлениям профессионального и социального становления выпускника;
- включение в воспитательный процесс всех преподавателей, сотрудников Филиала, кафедр, факультетов, формирование целостной системы обучения молодых преподавателей, кураторов, студенческого актива;
- обеспечение контроля над воспитательным процессом, регулярный анализ работы кафедр, факультетов, преподавателей, кураторов с оценкой эффективности их деятельности;
- организация информационного обеспечения деятельности студентов во всех сферах жизни Филиала;

– использование на практике современных научных достижений педагогики и психологии высшей школы, обеспечение психолого-педагогической поддержки системы повышения квалификации и профессионального мастерства педагогических кадров.

Кафедра является основным учебно-воспитательным и научно-производственным подразделением Филиала, непосредственно реализующим образовательные программы и обеспечивающим воспитательную работу со студентами. Руководство кафедрами по вопросам воспитательной работы осуществляет декан факультета, который закрепляет за преподавателями следующие основные функции:

– формирование у студентов гражданской позиции, сохранение и преумножение нравственных, культурных и научных ценностей в условиях современной жизни, сохранение и возрождение традиций Филиала;

– формирование у студентов нравственных ценностей и лучших традиций российской интеллигенции, коллектива студентов и преподавателей, российского студенчества в целом, направленных на осознании престижности высшего гуманитарного образования и развитии творческих начал личности, воспитания стремления к самореализации и активной жизненной позиции;

– разработка и внедрение новых воспитательных технологий, адаптация студентов-первокурсников к новым условиям жизнедеятельности с привлечением разнообразных форм деятельности внеучебной сферы;

– пропаганда ценностей физической культуры и здорового образа жизни, развитие физкультурно-оздоровительной и спортивной работы;

– профилактика социально-негативных явлений в студенческой среде;

– формирование у студентов навыков самоорганизации и самоуправления, развитие моделей и форм студенческого самоуправления;

– формирование у студентов корпоративной этики и культуры, дальнейшее развитие внутривузовской педагогически воспитывающей среды, как одного из определяющих факторов формирования ценностно-нравственной направленности личности студента, его саморазвития и профессионального самоопределения;

– разработка предложений и рекомендаций по совершенствованию системы воспитательной и внеучебной деятельности, ее финансового и кадрового обеспечения, подготовка методической и локальной нормативной документации;

– организация научно-исследовательской работы студентов во внеучебное время;

– организация участия студентов в мероприятиях Филиала, университета, а также организация участия студентов в мероприятиях, проводимых городскими (областными и т.п.) структурами по работе со студенческой молодежью;

– координация и содействие в работе совета студенческого самоуправления, других общественных организаций, клубов и объединений;

– подготовка предложений по поощрению студентов за активное участие в общественной жизни Филиала;

– осуществление взаимосвязи с профессорско-преподавательским составом кафедр по организации внеучебной работы.

Подсистемами воспитательной системы являются:

- воспитательный процесс как целостная динамическая система, системообразующим фактором которой является цель развития личности обучающегося филиала, реализуемая во взаимодействии преподавателей/организаторов воспитательной деятельности и обучающихся;
- система воспитательной работы, которая охватывает блок деятельности и может реализоваться через участие обучающихся Филиала в комплексе мероприятий, событий, дел, акций и др., адекватных поставленной цели;
- студенческое самоуправление как открытая система;
- коллектив Филиала как открытая система.

Основным инструментом управления воспитательной работой в Филиале является Рабочая программа воспитательной деятельности и План воспитательной работы на учебный год.

Основными функциями управления системой воспитательной работы в филиале выступают:

- анализ итогов воспитательной работы за учебный год;
- анализ отчетов структурных подразделений за учебный год, ежемесячный сводный отчет кураторов академических групп (представляется зам. деканов по воспитательной работе);
- анализ еженедельных отчетов по направлению деятельности структурными подразделениями;
- ежегодный доклад на Ученом совете о реализации концепции по воспитательной работе Филиала;
- планирование воспитательной работы по организации воспитательной деятельности в Филиале на учебный год, включая Календарный план воспитательной работы на учебный год;
- организация воспитательной работы в филиале;
- контроль за исполнением управленческих решений по воспитательной работе в филиале (в том числе осуществляется через мониторинг качества организации воспитательной деятельности в Филиале);
- регулирование воспитательной работы в филиале.

4.2. Студенческое самоуправление (соуправление) в филиале

Важнейшим звеном воспитательной работы в Филиале является организация студенческого самоуправления. Органы студенческого самоуправления действуют в Филиале на основе Устава РГППУ, положений о деятельности органов ССУ, утвержденных Ученым советом Филиала. Разработка студенческого самоуправления (соуправления) опирается на следующие документы:

- статью 26 Федерального закона от 29.12.2012 г. № 273-ФЗ «Об образовании в Российской Федерации»;
- письмо Минобразования России от 02.10.2002 № 15-52-468/15-01-21 «О развитии студенческого самоуправления в Российской Федерации»;

– письмо Министерства образования и науки Российской Федерации от 14.02.2014 года №ВК-262/09 и № ВК-264/09 «О методических рекомендациях о создании и деятельности советов, обучающихся в образовательных организациях».

Система студенческого самоуправления как соуправления реализуется в соответствии со следующими принципами:

– субъект-субъектного взаимодействия в системах «обучающийся – обучающийся», «обучающийся – академическая группа», «обучающийся – преподаватель», «преподаватель – академическая группа»;

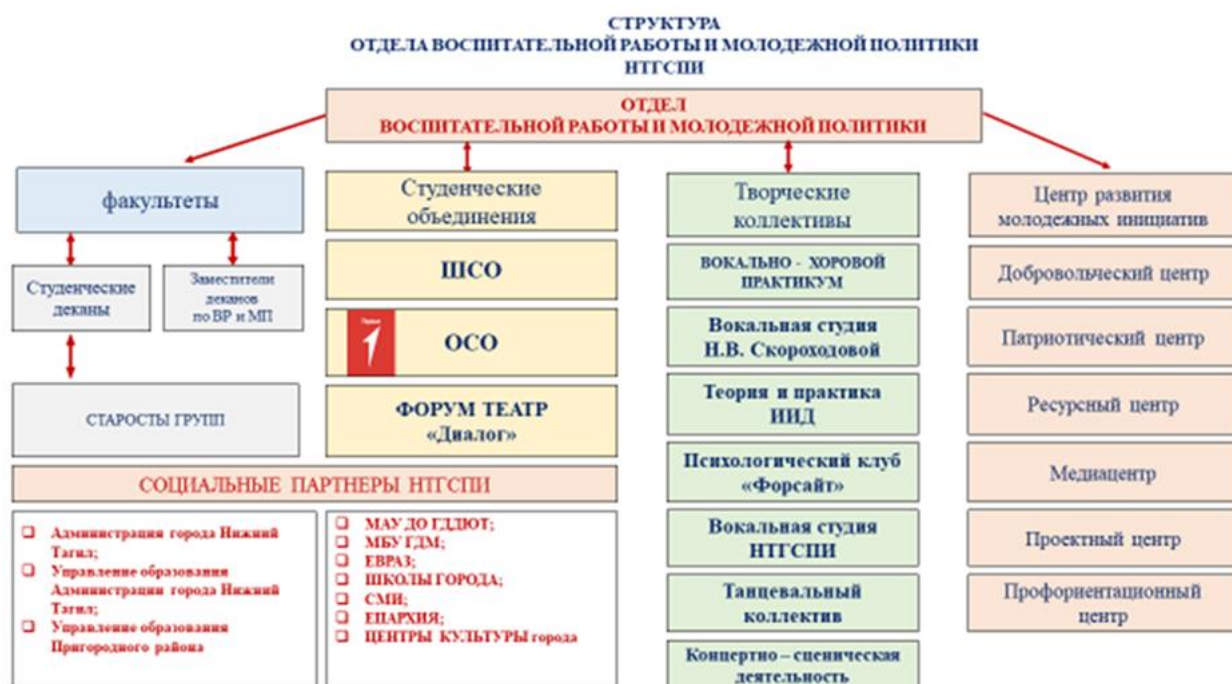
– приоритета инициативности, самостоятельности, самореализации, обучающихся в учебной и внеучебной деятельности, социального партнерства в совместной деятельности участников образовательного и воспитательного процессов;

– соуправления как сочетания административного управления и студенческого самоуправления, самостоятельности выбора вариантов направлений воспитательной деятельности (в зависимости от традиций Филиала, ее специфики, отраслевой принадлежности и др.);

– полноты информации по вопросам воспитания, представленного на сайте Филиала и т.д.

Основой деятельности студенческого самоуправления является подготовка, организация и реализация конкретных коллективно-творческих дел, проектных и исследовательских работ, событий и мероприятий во взаимодействии с организаторами воспитательной деятельности в Филиале, администрацией Филиала, социальными партнерами, работодателями и др. Развитие самоуправления происходит через различные виды деятельности и формы объединений обучающихся.

Администрацией филиала осуществляется системное взаимодействие с органами студенческого самоуправления.



РАБОТА СО СТУДЕНЧЕСКИМИ АКТИВАМИ НТГСПИ

1. ОБЪЕДИНЕННЫЙ СОВЕТ ОБУЧАЮЩИХСЯ (ОСО)

Совет курирует специалист по молодежной политике

В 2023-2024 учебном году ОСО праздновал 25-летний юбилей. На данный момент в состав Объединённого совета обучающихся включено 35 студентов, среди которых Председатель ОСО, студенческие деканы факультетов, заместители студенческих деканов, руководитель медиацентра ОСО, по одному активисту от факультетов, а также представители студенческих объединений института. В наименьшей степени в ОСО представлены студенты ФЕМИ и ФХО, максимально – ФСБЖ и СГФ. В 2024 году у Объединенного совета обучающихся появилось структурное подразделение – Образовательный центр «Школа лидера». Общее количество активистов остается стабильным из года в год несмотря на структурные изменения.

ОСО активно участвует в воспитательной работе института, сопровождает все мероприятия, проводит свои. Самые массовые и продуктивные мероприятия, организованные и проведенные ОСО: выездной учебно-проектировочный семинар «Школа Лидера», школа студенческого самоуправления «Школа Куратора». Они охватили до 60 студентов. В работе с первокурсниками отработан пошаговый механизм «Памятка первокурсника», которая помогает вчерашним учащимся школ как можно быстрее адаптироваться в студенческой среде, найти пути собственного применения. В рамках проекта «Школа первокурсника» создается сайт-навигатор, позволяющий студентам максимально легко адаптироваться в жизни института.

В 2024 учебном году под руководством специалиста по молодежной политике Д.Д. Максимова разработано положение о центре развития молодежных инициатив (далее - ЦРМИ). Целью деятельности центра является организация работы по выявлению и продвижению молодежных инициатив, создание условий для эффективной самореализации молодежи, содействие работе ОСО. В центр входят студенческие центры:

- Студенческое патриотическое объединение «Патриот Центр»,
- Студенческое добровольческое объединение «Добро Центр»,
- Студенческое объединение «Медиацентр»,
- Студенческое объединение «Ресурсный центр»,
- Студенческое объединение «Центр Карьеры»,
- Студенческое объединение «Проектный центр».

Общее количество студентов в органах студенческого самоуправления составило на отчетный период – 156 человека, из них: ФФМК – 8 (было 40), ФЕМИ – 19 человек, ФППО – 26 человек, ФХО – 23 человека, СГФ – 23 человека, ФСБЖ – 34 человека.

На данный момент разработаны план работы центра, утверждена программа на новый учебный год. Разработаны «Положение об Объединенном совете обучающихся», «Положение о студенческом декане», «Положение о старосте академической группы».

2. ШТАБ СТУДЕНЧЕСКИХ ОТРЯДОВ (ШСО), командир ШСО .

В Штабе студенческих отрядов функционирует 6 отрядов:

- Студенческий отряд проводников «Бригантина»,
- Студенческий педагогический Отряд «Веста»,
- Студенческий педагогический Отряд «ИмпериО»,
- Студенческий строительный Отряд «Родник»,
- Студенческий отряд «КЛЯКСА»,
- Студенческий педагогический отряд «Айгос».

Общая численность ШСО составляет 145 человек.

Цель работы на 2025-26 гг.: продолжение развития отрядного движения.

Направления работы, осуществляемые в 2025-2026 г.: добровольческая деятельность; волонтерская деятельность; организация досуговой деятельности; деятельность по воспитательной и профориентационной работе со школьниками и студентами, проведение мероприятий в рамках здоровьесберегающих технологий

В 2024-2025 гг. ШСО было организовано и проведено 27 мероприятий разных уровней (институтского, городского и областного). Самыми массовыми и зрелищными мероприятиями стали:

- неделя «Планета Целина», в рамках которой проходит неделя агитационных акций, конкурс видеороликов, конкурс целинных макетов и концерт;
- слёт Штаба студенческих отрядов города Нижний Тагил;
- постановочный музыкальный конкурс «Битва хоров», в рамках которого отряды готовили свои постановочные и музыкальные номера. Конкурс был введен в этом году впервые;
- выездная учёба Штаба СО «НТ – мероприятие», на котором у ребят была возможность посетить множество полезных мастер-классов, мероприятия для сплочения и развития командных мероприятий;
- старт Целины 2024 - концерт, на котором отряды показали свои лучшие номера, а также, получили долгожданные Путёвки на Целину. После концерта состоялось торжественное шествие от Городского Дворца Молодежи до Штаба СО НТ.

3. ТВОРЧЕСКИЕ КОЛЛЕКТИВЫ ОВР и МП:

За отчетный период внеучебную деятельность осуществляли 7 коллективов

- «Вокально-хоровой практикум»
- «Концертно-сценическая деятельность»
- «Вокальная студия Натальи Скороходовой»
- «Теория и практики изобразительного искусства и дизайна»
- «Вокальная студия НТГСПИ»
- «Психологический клуб Форсайт»
- «Форум-театр»
- Танцевальный коллектив.

Участники творческих объединений принимают активное участие в мероприятиях, организованных ОВР и МП. «Форум-театр» активно сотрудничает

со школами Н. Тагила и области, демонстрируя им театральную постановку «Буллинг», «Травля», «Молодой специалист»

Вокальные студии Н. В Скороходовой, Е.А. Вейде, Е.Д. Трофимовой стали украшением мероприятий института.

4.3. Мониторинг качества воспитательной работы и условий реализации содержания воспитательной деятельности

Уровень эффективности реализации Программы зависит от информационного обеспечения всех ее направлений и наличия действенного контроля за ее результатами.

Мониторинг качества воспитательной работы – это форма организации сбора, хранения, обработки и распространения информации о системе воспитательной работы в Филиале, обеспечивающая непрерывное контроль и прогнозирование развития данной системы.

Посредством мониторинга качества организации воспитательной деятельности в Филиале осуществляется функция контроля за исполнением управленческих решений в части воспитательной работы.

Ключевыми показателями эффективности качества воспитательной работы и условий реализации содержания воспитательной деятельности выступают:

- качество ресурсного обеспечения реализации воспитательной деятельности в Филиале (научно-методического и учебно-методического, материально-технического и др.);

- качество инфраструктуры Филиала: здания и сооружения, аудитории; спортивные площадки; музей истории Филиала; образовательное пространство, рабочее пространство и связанные с ним средства труда и оборудования; службы обеспечения (транспорт, связь и др.);

- качество воспитывающей среды и воспитательного процесса в Филиале (организация созидательной активной деятельности обучающихся, использование социокультурного пространства, сетевого взаимодействия и социального партнерства);

- качество управления системой воспитательной работы в Филиале (рассмотрение вопросов о состоянии воспитательной работы в Филиале коллегиальными органами; организация мониторинга воспитательной деятельности; стимулирование деятельности преподавателей/ организаторов воспитательной деятельности);

- качество студенческого самоуправления в Филиале (нормативно-правовое и программное обеспечение воспитательной деятельности, организация деятельности объединений обучающихся, взаимодействие Совета обучающихся с администрацией Филиала (участие в работе коллегиальных органов Филиала, в том числе Ученого совета, различных комиссий), отражение деятельности Объединенного студенческого совета на информационных ресурсах Филиала);

- качество воспитательного мероприятия (содержательных, процессуальных, организационных компонентов, включенности и вовлеченности обучающихся Филиала);

– качество сформированности уровней воспитанности студентов и развития у них основных личностных качеств.

Контроль за воспитательной работой (оперативный и периодический) осуществляется директором Филиала, начальником ОВРиМП и иными работниками Филиала, ответственными за воспитательную работу в соответствии с установленной системой управления воспитательной работой в институте.

Объектом контроля является сам процесс внеучебной работы, ее отдельные направления и результаты, а также деятельность структурных подразделений и общественных организаций в этой сфере.

В рамках итогового контроля начальник отдела воспитательной работы и молодежной политики на совете по воспитательной работе со студентами представляет отчет не реже одного раза в год.