



Минпросвещения России

Федеральное государственное автономное образовательное учреждение высшего образования  
**«РОССИЙСКИЙ ГОСУДАРСТВЕННЫЙ  
ПРОФЕССИОНАЛЬНО-ПЕДАГОГИЧЕСКИЙ УНИВЕРСИТЕТ»**

УТВЕРЖДАЮ

И. о. ректора

Л. К. Габышева

**РАБОЧАЯ ПРОГРАММА ВОСПИТАНИЯ  
в филиале РГПШУ в г. Нижнем Тагиле**

Для всех направлений подготовки основных профессиональных  
образовательных программ высшего образования  
для всех форм обучения

на 2025-2026 учебный год

Екатеринбург  
2025

# ОГЛАВЛЕНИЕ

	ПОЯСНИТЕЛЬНАЯ ЗАПИСКА	4
I.	ОБЩИЕ ПОЛОЖЕНИЯ	5
1.1.	Нормативно-правовая база	5
2.	Концептуально-ценностные основания и принципы организации воспитательного процесса в филиале	6
1.3.	Методологические подходы к организации воспитательной деятельности в филиале	7
1.4.	Цель и задачи воспитательной работы в филиале	8
II.	СОДЕРЖАНИЕ И УСЛОВИЯ РЕАЛИЗАЦИИ ВОСПИТАТЕЛЬНОЙ РАБОТЫ В ФИЛИАЛЕ	10
2.1.	Воспитывающая (воспитательная) среда филиала	10
2.1.1.	Воспитывающая (воспитательная) среда в системе образовательных сред	10
2.1.2.	Применение образовательных технологий в офлайн и онлайн форматах образования и воспитательной деятельности	11
2.2.	Направления воспитательной деятельности и воспитательной работы	11
2.2.1.	Направления воспитательной деятельности	11
2.2.2.	Направления воспитательной работы	12
2.3.	Приоритетные виды деятельности обучающихся в воспитательной системе филиала	33
2.3.1.	Проектная деятельность как коллективное творческое дело	33
2.3.2.	Добровольческая (волонтерская) деятельность и примерные направления добровольчества	35
2.3.3.	Учебно-исследовательская и научно-исследовательская деятельность	36
2.3.4.	Молодежный студенческий туризм	37
2.3.5.	Международное молодежное сотрудничество	38
2.3.6.	Деятельность и виды студенческих объединений	38
2.3.7.	Досуговая, творческая и социально-культурная деятельность по организации и проведению значимых событий и мероприятий	42
2.3.8.	Вовлечение обучающихся в профориентационную деятельность	43
2.3.9.	Вовлечение обучающихся в предпринимательскую деятельность	44
2.4.	Формы и методы воспитательной работы в филиале	44
2.5.	Ресурсное обеспечение программы в филиале	45
2.5.1.	Нормативно-правовое обеспечение	45
2.5.2.	Кадровое обеспечение	45
2.5.3.	Финансовое обеспечение	46
2.5.4.	Информационное обеспечение	46
2.5.5.	Научно-методическое и учебно-методическое обеспечение	47
2.5.6.	Материально-техническое обеспечение	47
2.6.	Инфраструктура филиала, обеспечивающая реализацию программы воспитания	47
2.7.	Социокультурное пространство. Сетевое взаимодействие с организациями, социальными институтами и субъектами воспитания	47
2.7.1.	Социокультурное пространство	47
2.7.2.	Сетевое взаимодействие с организациями, социальными институтами и субъектами воспитания	48
III.	УПРАВЛЕНИЕ ВОСПИТАТЕЛЬНОЙ РАБОТОЙ В ФИЛИАЛЕ И МОНИТОРИНГ КАЧЕСТВА ОРГАНИЗАЦИИ ВОСПИТАТЕЛЬНОЙ ДЕЯТЕЛЬНОСТИ	49

3.1.	Воспитательная система и управление системой воспитательной работы в филиале	49
3.2.	Студенческое самоуправление (соуправление) в филиале	51
3.3	Мониторинг качества воспитательной работы и условий реализации содержания воспитательной деятельности	51

## **ПОЯСНИТЕЛЬНАЯ ЗАПИСКА**

Рабочая программа воспитания филиала РГППУ в г. Нижнем Тагиле (далее – филиал) – нормативный правовой документ, который закрепляет основные принципы, задачи, механизмы реализации, направления, критерии эффективности воспитательной деятельности.

Федеральный закон № 273 от 29.12.2012 г. «Об образовании в Российской Федерации» определяет образование как единый целенаправленный процесс воспитания и обучения, являющийся общественно значимым благом и осуществляемый в интересах человека, семьи, общества и государства, а также совокупность приобретаемых знаний, умений, навыков, ценностных установок, опыта деятельности и компетенции определенных объема и сложности в целях интеллектуального, духовно-нравственного, творческого, физического и (или) профессионального развития человека, удовлетворения его образовательных потребностей и интересов.

Обучение в педагогическом институте является одной из ключевых позиций, стоящих перед обществом в целом и образовательными организациями города, области и страны. Развитие молодежных инициатив – важная задача, которую решает филиал в учебно-воспитательном процессе.

Активное внедрение цифровых технологий в сферу образования, переориентирование системы образования на внедрение программ обучения с акцентом на освоение компетенций взамен мгновенно устаревающих знаний – обусловили потребность в обновлении содержания воспитания в филиале.

## **I. ОБЩИЕ ПОЛОЖЕНИЯ**

### **1.1. Нормативно-правовая база**

1. Федеральный закон от 11 августа 1995 г. № 135-ФЗ «О благотворительной деятельности и добровольчестве (волонтерстве)»;
2. Федеральный закон от 28 декабря 1995 г. № 98-ФЗ «О государственной поддержке молодежных и детских общественных объединений»;
3. Указ Президента Российской Федерации от 6 апреля 2006 г. № 325 «О мерах государственной поддержки талантливой молодежи»;
4. Федеральный закон от 4 декабря 2007 г. № 329-ФЗ «О физической культуре и спорте в Российской Федерации»;
5. Стратегия государственной национальной политики Российской Федерации на период до 2025 года, утвержденная Указом Президента Российской Федерации от 19 декабря 2012 г. № 1666; Федеральный закон от 29 декабря 2012 г. № 273-ФЗ «Об образовании в Российской Федерации»;
6. Стратегия развития воспитания в Российской Федерации на период до 2025 года (утверждена распоряжением Правительства Российской Федерации от 29 мая 2015 г. № 996-р);
7. План мероприятий по реализации государственной молодежной политики Российской Федерации на период до 2025 года, утвержденный распоряжением Правительства Российской Федерации от 12 декабря 2015 г. № 2570-р;
8. Указ Президента Российской Федерации от 29 мая 2017 г. № 240 «Об объявлении в Российской Федерации Десятилетия детства»;
9. Концепция развития добровольчества (волонтерства) в Российской Федерации до 2025 года (утверждена распоряжением Правительства Российской Федерации от 27 декабря 2018 г. № 2950-р);
10. Указ Президента Российской Федерации от 21 июля 2020 г. № 474 «О национальных целях развития Российской Федерации на период до 2030 года»;
11. Федеральный закон от 31 июля 2020 г. № 304-ФЗ «О внесении изменений в Федеральный закон «Об образовании в Российской Федерации»;
12. Федеральный закон от 30 декабря 2020 г. № 489-ФЗ «О молодежной политике в Российской Федерации»;
13. Указ Президента Российской Федерации от 2 июля 2021 г. № 400 «О Стратегии национальной безопасности Российской Федерации»;
14. Федеральный закон от 14 июля 2022 г. № 261-ФЗ «О российском движении детей и молодежи»;
15. Указ Президента Российской Федерации от 09 ноября 2022 г. № 809 «Об утверждении Основ государственной политики по сохранению и укреплению традиционных российских духовно-нравственных ценностей»;
16. Навигатор молодежной политики и воспитательной деятельности в образовательных организациях высшего образования (письмо от 13.10.2023 г. № МН-11/2188-ОП);
17. Методические рекомендации по разработке рабочей программы воспитания и календарного плана воспитательной работы образовательной организации высшего образования (утв. Министерством науки и высшего образования Российской Федерации 29 декабря 2023 г.);
18. Перечень мероприятий, рекомендуемых к реализации в рамках календарного плана воспитательной работы на 2024/2025 гг. (утвержден: первым заместителем министра просвещения ВФ А.В. Бугаевым, руководителем департамента по делам молодежи в РФ Г. А. Гуровым, 2024 г.).

## 1.2. Концептуально-ценностные основания и принципы организации воспитательного процесса в филиале

При разработке Рабочей программы воспитания и календарного плана воспитательной работы и содержания воспитательной деятельности филиал руководствовался:

- положениями Указа Президента Российской Федерации от 9 ноября 2022 г. № 809 «Об утверждении Основ государственной политики по сохранению и укреплению традиционных российских духовно-нравственных ценностей», в котором определены следующие традиционные духовно-нравственные ценности, такие как: жизнь, достоинство, права и свободы человека, патриотизм, гражданственность, служение Отечеству и ответственность за его судьбу, высокие нравственные идеалы, крепкая семья, созидательный труд, приоритет духовного над материальным, гуманизм, милосердие, справедливость, коллективизм, взаимопомощь и взаимоуважение, историческая память и преемственность поколений, единство народов России.

- положениями Стратегии национальной безопасности Российской Федерации, в которой определены следующие ценностные ориентиры: приоритет духовного над материальным, защита человеческой жизни, прав и свобод человека, семья, созидательный труд, служение Отечеству, нормы морали и нравственности, гуманизм, милосердие, справедливость, взаимопомощь, коллективизм, историческое единство народов России, преемственность истории нашей Родины.

- положениями Федерального закона от 30 декабря 2020 г. № 489-ФЗ «О молодежной политике в Российской Федерации».

- положениями Стратегии развития воспитания в Российской Федерации на период до 2025 года.

При организации воспитательной деятельности и реализации программы филиал руководствовался принципами:

- **системности и целостности**, учета единства и взаимодействия составных частей воспитательной системы вуза (содержательной, процессуальной и организационной);

- **природосообразности** (как учета в образовательном процессе индивидуальных особенностей личности и зоны ближайшего развития), приоритета ценности здоровья участников образовательных отношений, социально-психологической поддержки личности и обеспечения благоприятного социально-психологического климата в коллективе;

- **культуросообразности** образовательной среды, ценностно-смыслового наполнения содержания воспитательной системы и организационной культуры вуза, гуманизации воспитательного процесса;

- **субъект-субъектного** взаимодействия в системах «обучающийся – обучающийся», «обучающийся – академическая группа», «обучающийся – преподаватель», «преподаватель - академическая группа»;

- **событийности воспитания**, предполагающий определение системы событий, являющихся не только привлекательными для студентов, но и обладающий воспитательным потенциалом;

- **вариативности** - направлен на реализацию специфики воспитательной деятельности в вузе с учетом особенностей его социокультурной среды, возможностей ресурсного обеспечения, поликультурного своеобразия участников воспитательных отношений, а также ориентация на удовлетворение потребностей студентов в реализации себя в различных видах личностно значимой и социально ориентированной деятельности;

- **приоритета инициативности**, самостоятельности, самореализации обучающихся в учебной и внеучебной деятельности, социального партнерства в совместной деятельности участников образовательного и воспитательного процессов;

- **соуправления** как сочетания административного управления и студенческого самоуправления, самостоятельности выбора вариантов направлений воспитательной деятельности (в зависимости от традиций вуза, его специфики, отраслевой принадлежности и др.);

- **информированности**, полноты информации, информационного обмена, учета единства и взаимодействия прямой и обратной связи.

Приведенные выше принципы организации воспитательной деятельности согласуются с методологическими подходами к организации воспитательной деятельности в вузе.

Рабочая программа воспитания представляет собой ценностно-нормативную, методологическую, методическую и технологическую основы организации воспитательной

деятельности в Филиале и является частью основной профессиональной образовательной программы (далее – ОПОП), разрабатываемой и реализуемой в соответствии с действующими федеральными государственными образовательными стандартами (далее – ФГОС).

Воспитание в образовательной деятельности Филиала носит системный, плановый и непрерывный характер. Основным средством осуществления такой деятельности является воспитательная система и соответствующая ей Рабочая программа воспитания, которая определяет комплекс основных характеристик системы воспитательной работы, осуществляемой Филиалом и календарный план воспитательной работы, конкретизирующий перечень событий и мероприятий воспитательной направленности, которые организуются и проводятся в Филиале и в которых обучающиеся института принимают участие.

### **1.3. Методологические подходы к организации воспитательной деятельности в филиале при организации высшего образования**

При разработке Рабочей программы воспитания и календарного плана воспитательной работы за основу взят комплекс методологических подходов к организации воспитательной деятельности в вузе, включающий:

- **Аксиологический** (ценностно-ориентированный) подход, который имеет гуманистическую направленность и предполагает, что в основе управления воспитательной системой вуза лежит созидательная, социально направленная деятельность, имеющая в своем осевом основании опору на стратегические ценности (ценность жизни и здоровья человека; духовно-нравственные ценности; социальные ценности; ценность общения, контакта и диалога; ценность развития и самореализации; ценность опыта самостоятельности и ценность профессионального опыта; ценность дружбы; ценность свободы и ответственности и др.) обладающие особой важностью и способствующие объединению, созиданию людей, разделяющих эти ценности.

- **Системный подход**, который предполагает рассмотрение воспитательной системы вуза как открытой социально-психологической, динамической, развивающейся системы, состоящей из двух взаимосвязанных подсистем: управляющей (руководство вуза, проректор по воспитательной работе, заместитель декана по воспитательной работе, куратор учебной группы, преподаватель) и управляемой (студенческое сообщество вуза, студенческий актив, студенческие коллективы, студенческие группы и др.), что подчеркивает иерархичность расположения элементов данной системы и наличие субординационных связей между субъектами, их подчиненность и соподчиненность согласно особому месту каждого из них в системе.

- **Деятельностный** подход, который предполагает формирование и становление гармонично развитой личности посредством реализации созидательной индивидуальной и коллективной деятельности, рождающей новые мотивы, в том числе социальные, связанные с результатами педагогического воздействия.

- **Культурологический** подход, который способствует реализации культурной направленности образования и воспитания, позволяет рассматривать содержание учебной и внеучебной деятельности как обобщенную культуру в единстве ее аксиологического, системно-деятельностного и личностного компонентов. Культурологический подход направлен: на создание в вузе социокультурной среды и организационной культуры; на повышение общей культуры обучающихся, формирование их профессиональной культуры и культуры труда.

- **Проблемно-функциональный** подход позволяет осуществлять целеполагание с учетом выявленных воспитательных проблем и рассматривать управление системой воспитательной работы вуза как процесс, ориентированный на достижение определенных целей.

- **Научно-исследовательский** подход рассматривает воспитательную работу в вузе как деятельность, имеющую исследовательскую основу и включающую вариативный комплекс методов теоретического и эмпирического характера.

- **Проектный подход** предполагает разрешение имеющихся социальных и иных проблем посредством индивидуальной или совместной проектной или проектно-исследовательской деятельности обучающихся под руководством преподавателя, что способствует социализации обучающихся при решении задач проекта, связанных с удовлетворением потребностей общества освоению новых форм поиска, обработки и анализа информации; развитию навыков аналитического и

критического мышления, коммуникативных навыков и умения работать в команде. Проектная технология имеет социальную, творческую, научно-исследовательскую, мотивационную и практико-ориентированную направленность.

- **Ресурсный подход** учитывает готовность вуза реализовать систему воспитательной работы через нормативно- правовое, кадровое, финансовое, информационное, научно-методическое, учебно-методическое и материально-техническое обеспечение.

- **Здоровьесберегающий** подход направлен на повышение культуры здоровья, сбережение здоровья субъектов образовательных отношений, что предполагает активное субъект-субъектное взаимодействие членов коллектива вуза: по созданию здоровьесформирующей и здоровьесберегающей образовательной среды, по смене внутренней позиции личности в отношении здоровья на сознательно-ответственную, по развитию индивидуального стиля здоровьесозидающей деятельности преподавателей, по разработке и организации здоровьесозидающих мероприятий и методического арсенала здоровьесберегающих занятий, по актуализации и реализации здорового образа жизни.

#### 1.4. Цель и задачи воспитательной работы в филиале

**Цель воспитательной работы** – создание условий для активной жизнедеятельности обучающихся, их гражданского самоопределения, профессионального становления и индивидуально-личностной самореализации в созидательной деятельности для удовлетворения потребностей в нравственном, культурном, интеллектуальном, социальном и профессиональном развитии.

Поставленная цель достигается решением следующих **задач**:

- развитие мировоззрения и актуализация системы базовых ценностей личности;
- приобщение студенчества к общечеловеческим нормам морали, национальным устоям и академическим традициям;
- воспитание уважения к закону, нормам коллективной жизни, развитие гражданской и социальной ответственности как важнейшей черты личности, проявляющейся в заботе о своей стране, сохранении человеческой цивилизации;
- воспитание положительного отношения к труду, развитие потребности к творческому труду, воспитание социально значимой целеустремленности и ответственности в деловых отношениях;
- обеспечение развития личности и ее социально-психологической поддержки, формирование личностных качеств, необходимых для эффективной профессиональной деятельности;
- выявление и поддержка талантливой молодежи, формирование организаторских навыков, творческого потенциала, вовлечение обучающихся в процессы саморазвития и самореализации;
- формирование культуры и этики профессионального общения;
- воспитание внутренней потребности личности в здоровом образе жизни, ответственного отношения к природной и социокультурной среде;
- повышение уровня культуры безопасного поведения;
- развитие личностных качеств и установок (ответственности, дисциплины, самоменеджмента), социальных навыков (эмоционального интеллекта, ориентации в информационном пространстве, скорости адаптации, коммуникации; умения работать в команде) и управленческими способностями (навыков принимать решения в условиях неопределенности и изменений, управления временем, лидерства, критического мышления);
- создание условий для неприятия идеологии экстремизма и терроризма, коррупции среди студентов филиала, гармонизации межнациональных отношений, укоренённых в духовных и культурных традициях многонационального народа Российской Федерации;
- воспитание толерантной личности обучающегося, открытой к восприятию других культур, независимо от их национальной, социальной, религиозной принадлежности, взглядов, мировоззрения, стилей мышления и поведения;
- развитие социальной активности и инициативы обучающихся через формирование готовности к добровольчеству (волонтерству), творческой активности личности обучающихся посредством вовлеченности в разнообразную культурно-творческую деятельность;
- модернизация, поиск и разработка новых форм, приёмов и методов воспитательной работы, соответствующих времени и новым потребностям обучающихся;
- повышение эффективности воспитательной работы среди студентов Филиала;



– повышение значимости института в социально-культурной жизни города.

Для достижения цели и эффективного решения поставленных задач необходим *комплекс условий*, обеспечивающих раскрытие творческих способностей и самореализацию личности студента:

– использование традиций и позитивного опыта, накопленного филиалом, для становления, функционирования и развития системы воспитательной работы в современных условиях, их сочетание с поиском новых форм и направлений;

– создание и организация работы творческих, спортивных и научных коллективов, объединений студентов и преподавателей по интересам;

– ориентация содержания и форм внеаудиторной работы со студентами на активность и деятельность самих студентов, на проявление ими самостоятельности в организации и проведении мероприятий;

– активизация студенческих общественных организаций;

– проведение научно-просветительских, физкультурно-спортивных и культурно-массовых мероприятий, организация досуга студентов;

– поддержка и развитие студенческого медиацентра филиала;

– изучение (мониторинг) интересов, динамики ценностных ориентаций студентов как основа планирования воспитательной работы;

– совершенствование технологии планирования на уровне всех субъектов воспитательной деятельности;

– осуществление контроля за содержанием и эффективностью воспитательной работы, использованием ее результатов для корректировки планов и решений.

– реализация целенаправленной кадровой политики, обеспечение профессионализма организаторов воспитательной / внеучебной работы.

В результате реализации стратегических целей и задач в Филиале должна быть сформирована эффективная, развивающаяся культурно-воспитательная среда, гармонично дополняющая образовательную, научно-исследовательскую деятельность и позволяющая:

– увеличить число молодых людей, обладающих навыками и компетенциями, необходимыми для инновационной деятельности, способных и готовых к непрерывному образованию, постоянному совершенствованию, переобучению и самообучению, профессиональной мобильности, стремлению к новому, владеющих иностранными языками;

– повысить научную, творческую, инновационную, предпринимательскую, волонтерскую, спортивную активность студентов;

– сформировать высокую корпоративную культуру.

Цели воспитания и задачи воспитательной работы реализуются в образовательном процессе в учебное и во внеучебной деятельности.

## II. СОДЕРЖАНИЕ И УСЛОВИЯ РЕАЛИЗАЦИИ ВОСПИТАТЕЛЬНОЙ РАБОТЫ В ФИЛИАЛЕ

### 2.1. Воспитывающая (воспитательная) среда филиала

#### 2.1.1. Воспитывающая (воспитательная) среда в системе образовательных сред

Воспитывающая среда филиала рассматривается как единый и неделимый фактор внутреннего и внешнего психосоциального и социокультурного развития личности, таким образом, человек выступает одновременно и в качестве объекта, и в роли субъекта личностного развития.

**Воспитывающая (воспитательная) среда** – это среда созидательной деятельности, общения, разнообразных событий, возникающих в них отношений, демонстрации достижений.

Воспитывающая среда является интегративным механизмом взаимосвязи таких образовательных сред, как: социокультурная, инновационная, акмеологическая, рефлексивная, адаптивная, киберсреда безопасная, благоприятная и комфортная, здоровьесформирующая и здоровьесберегающая, билингвальная, этносоциальная и др.

Воспитывающая среда филиала выполняет следующие функции:

– *профессионального воспитания* – выработка положительного восприятия атмосферы института и позитивного настроения на будущую профессиональную деятельность. Включает в себя становление профессиональной культуры обучающихся, формирование у каждого студента убеждения в своей профессиональной пригодности, ясного понимания необходимости овладения всеми дисциплинами учебного плана, умения направлять навыки самовоспитания на повышение качества учебной и научной деятельности, постоянное пополнение своих знаний; воспитание интереса и любви к избранной профессии, адекватного представления об общественном значении и смысле предстоящей деятельности;

– *культурологическую* – становление человека культуры в ходе личностно ориентированного образования;

– *воспитательную* – формирование у студентов ценностного отношения к миру, культуре, окружающей среде, направленного на позиционирование себя в этом мире, на самореализацию в профессии, науке, досуге.

#### **Основные элементы воспитывающей среды филиала**

– предметно-пространственное окружение, обустроенное по принципам целесообразности и законам красоты, что оказывает положительное эстетическое и психологическое воздействие на взаимодействие субъектов образования;

– социально-поведенческое окружение, которое формируется на основе общепринятых нравственных поведенческих норм с учетом специфики педагогической морали и служит образцом для осуществления взаимодействия в студенческой группе, а также между студентами и преподавателями, студентами и администрацией Филиала;

– информационное окружение, которое задает направление познавательным действиям студента, способствует формированию способов мышления, общения, отношений, свойственных специалисту высокой квалификации;

– событийное окружение – пространство целенаправленного формирования познавательных и исполнительских действий студентов, как самостоятельных, так и осуществляемых во взаимодействии с преподавателями, связанное с организацией их учебной и внеучебной деятельности;

Профессионально ориентированная воспитательная деятельность в Филиале осуществляется через определенные формы работы на двух уровнях:

– студента;

– студенческих групп и объединений, кафедр филиала, факультетов.

Таким образом, сложившаяся воспитывающая среда Филиала должна обеспечивать разнонаправленное удовлетворение потребностей студентов в развитии их гражданско-патриотического, духовно-нравственного, художественно-эстетического, спортивно-оздоровительного, лидерского потенциалов.

### **2.1.2. Применение образовательных технологий в офлайн и онлайн форматах образовательного и воспитательных процессов**

Значимой частью воспитательной среды филиала становятся цифровые технологии, позволяющие перевести молодежные активности в гибридные форматы и в онлайн-среду, что позволяет планировать создание и распространение качественного цифрового контента, направленного на укрепление гражданской идентичности и воспитание духовно-нравственных ценностей молодежи. В настоящее время воспитывающая среда, образовательный и воспитательный процессы в Филиале реализуются в офлайн - и в онлайн-форматах.

В рамках реализации Рабочей программы воспитания в Филиале РГППУ в г. Нижнем Тагиле применяются следующие образовательные технологии:

– актуальные традиционные, современные и инновационные образовательные технологии (коллективное творческое дело (КТД), арт-педагогические, здоровьесберегающие технологии инклюзивного образования, технология портфолио, тренинговые, форсайт-технологии, мозговой штурм, кейс-технологии, дистанционные образовательные технологии и др.

– цифровые образовательные технологии в онлайн-образовании, электронном обучении со свободным доступом к электронному образовательному контенту (Vr-технологии; smart-технологии (DM-технология; Big Data; геймификация; блокчейн и др.);

– проблемно-поисковые технологии: организационно-деятельностей игры, круглые столы, проектная деятельность и др.

## **2.2. Направления воспитательной деятельности и воспитательной работы в филиале**

### **2.2.1. Направления воспитательной деятельности**

В Филиале к приоритетным направлениям относится деятельность, направленная на:

- развитие личности, создание условий для самоопределения и социализации обучающихся;
- формирование у обучающихся чувства патриотизма и гражданственности;
- формирование у обучающихся осознанного, основанного на объективных исторических фактах, уважения к старшему поколению, ветеранам войны и труда, уважения к подвигу советского народа в годы Великой Отечественной войны, подвигу воинов-интернационалистов;
- формирование у обучающихся уважения к закону и правопорядку, нетерпимости к девиантным формам социального поведения, формирование правовой грамотности;
- формирование у обучающихся правил и норм поведения в интересах человека, семьи, общества и государства;
- профилактику деструктивного поведения обучающихся;
- формирование у обучающихся бережного отношения к культурному наследию;
- продвижение традиционных культурных ценностей Российской Федерации, в том числе семейных ценностей;
- формирование патриотического чувства уважения к истории, культуре, достижениям малой родины (Нижний Тагил, Свердловская область) и Российской Федерации в целом;
- формирование у обучающихся бережного отношения к природе и окружающей среде;
- формирование и развитие навыков здорового образа жизни.

## 2.2.2. Направления воспитательной работы

Цели и задачи воспитания реализуются через различные направления и комплекс целевых проектов, разрабатываемых по мере возникновения и определения приоритетов.

### НАПРАВЛЕНИЯ ВОСПИТАТЕЛЬНОЙ РАБОТЫ Методические рекомендации по разработке рабочей программы воспитания и календарного плана воспитательной работы образовательной организации высшего образования (утв. Министерством науки и высшего образования Российской Федерации 29 декабря 2023 г.)

#### Приоритетная часть

1.	гражданское	развитие общегражданских ценностных ориентаций и правовой культуры через включение в общественно-гражданскую деятельность	гражданское становление студентов, формирование внутренней позиции личности как ценностного отношения человека к себе, собственному избранному пути, окружающим людям, государству
2.	патриотическое	развитие чувств верности к судьбе Отечества, к своему народу, к своей малой Родине, к прошлому, настоящему и будущему своей страны	сформированность ценностного отношения к истории своего государства, народа, малой Родины, связи с традицией и будущему в форме деятельности патриотизма, защиты Отечества
3.	духовно-нравственное	развитие ценностно-смысловой сферы и духовной культуры, нравственных чувств и крепкого нравственного стержня	сформированность мировоззрения, духовно-нравственных ценностей, гражданской идентичности, в том числе стремления к саморазвитию в своей стране, участию в развитии российского общества и государства

#### Вариативная часть

4.	физическое	формирование культуры ведения здорового и безопасного образа жизни, развитие способности к осознанному и упорному здоровью	сформированность ценности здоровья, значимости присутствия физической культуры и спорта в жизни человека
5.	экологическое	развитие экологического сознания и устойчивого экологического поведения	сформированность ценности бережного отношения к окружающей среде, использованию природных ресурсов
6.	профессионально-трудовое	развитие психологической готовности к профессиональной деятельности по избранной профессии, а также формирование уважения к созидательному труду	сформированность ценности осознанного труда, ответственности, умения принимать решения, а также формирование профессиональной культуры и этики
7.	культурно-творческое	знакомство с материальными и нематериальными объектами национальной культуры (искусство), художественное творчество	сформированность ценности культурного пространства страны, субъекта, вида
8.	научно-образовательное	формирование исследовательского и критического мышления, мотивации к научно-исследовательской деятельности	сформированность ценности получения образования, научной деятельности, технологического суверенитета
9.	медиа и коммуникации	развитие студенческих СМИ, повышение уровня информационной безопасности в студенческой среде	сформированность знаний об информационной безопасности, исключение распространения деструктивной идеологии в информационном пространстве
10.	туристическое	популяризация и развитие студенческого туризма, повышение привлекательности региона	сформированность ценности развития внутреннего российского туризма, формирование знаний о туристических местах
11.	предпринимательское	формирование предпринимательского мышления и культуры	сформированность предпринимательской культуры

В современной ситуации развития образования концептуальными являются следующие направления воспитательной работы:

**1. Гражданское направление:** развитие общегражданских ценностных ориентаций и правовой культуры через включение в общественно-гражданскую деятельность, добровольческую (волонтерскую) деятельность.

Система гражданского воспитания включает в себя: комплекс целей-функций, формируемых с учетом возможностей усвоения общегражданских и общечеловеческих политических идей обучающимися; содержание и формы гражданского воспитания в институте, в общественных организациях и объединениях, средствах массовой информации, трудовых коллективах. Ей присущи противоречия и «механизмы» их разрешения, обеспечивающие эффективность воспитательного воздействия, свойственны также определенные критерии гражданской воспитанности.

Функции **гражданского воспитания** разделяются на образовательные, воспитательные и развивающие.

**Образовательная** заключается в том, чтобы раскрыть у обучающихся общечеловеческие и общегражданские политические ценностные ориентации перестройки и обновления общества, вооружить обучающихся умениями политического диалога и культурного ведения дискуссии, ораторского и организаторского искусства, четкого и ясного изложения мысли в свободной устной речи. Она развивает у обучающихся способность к эмоциональному, убедительному, аргументированному монологу, обращенному к слушателям, формирует устойчивую систему привычного ответственного гражданского сознания, умения отстаивать свои убеждения, учит жить в условиях демократии и гласности.

**Воспитательная** проявляется по мере включения обучающихся в посильную и доступную общественно-гражданскую деятельность. Именно в ней происходит формирование таких чувств высшего порядка, как патриотизм и интернационализм, а также высоких морально-политических качеств: порядочности, морально-политической чистоплотности в отношении с людьми, сознательной дисциплинированности, ответственности, политического чутья, критичности, способности исправлять свои ошибки.

*Развивающая* вытекает из образовательной и воспитательной. Гражданско-политическое познание и деятельность формируют способность политического мышления, умения каждый общественно важный факт, событие осмыслить с позиций нового политического мышления. Обучающиеся учатся самостоятельно разбираться в потоке политической информации, давать ей оценку, противостоять манипулированию их сознанием.

***Гражданское воспитание реализуется:***

- через формирование у обучающихся гражданской позиции и общечеловеческого сознания;
- формирование в молодежной среде общероссийской гражданской идентичности и ответственности на основе приобщения к социальной, общественно значимой деятельности, российским культурным и историческим традициям;
- формирование демократической культуры гражданской общественной жизни, через создание и развитие органов студенческого самоуправления, молодежных организаций;
- формирование культуры межнационального общения, приверженности идеям интернационализма, дружбы, равенства, взаимопомощи народов, воспитание уважительного отношения к национальному достоинству людей, их чувствам, религиозным убеждениям;
- формирование стабильной системы нравственных и смысловых установок личности, позволяющих противостоять идеологии экстремизма, религиозного радикализма, национализма, ксенофобии, дискриминации по социальным, религиозным, расовым, национальным признакам и другим негативным социальным явлениям.

В рамках этого направления предусмотрен комплекс мероприятий по профилактике распространения идеологии экстремизма и терроризма в образовательной среде филиала.

Цель: организация антитеррористической деятельности, противодействие возможным фактам проявления терроризма и экстремизма, формирование толерантной среды на основе ценностей многонационального российского общества и культурного самосознания студенческой молодежи.

**Задачи:**

- совершенствование системы профилактических мер, направленных на противодействие терроризму и экстремизму;
- укрепление толерантного мировоззрения в молодежном сознании;
- вовлечение студентов в процесс участия в противодействии террористическим и экстремистским проявлениям;
- повышение уровня межведомственного взаимодействия по профилактике терроризма и экстремизма;
- повышение уровня знаний студентов о культуре народов России;
- совершенствование информационно-пропагандисткой и воспитательной работы, направленной на профилактику и предупреждение террористических и экстремистских проявлений.

*Основные пути реализации:* разработка программных мероприятий (семинары, тренинги, интерактивные занятия, ролевые игры, практические формы, направленные на формирование толерантного сознания и поведения студентов, нетерпимости к проявлениям терроризма и экстремизма.

**Программные мероприятия по реализации гражданского направления воспитательной работы**

<b>№ п/п</b>	<b>Наименование</b>	<b>Сроки реализации</b>	<b>Ответственные исполнители</b>
1.	Организация системного сотрудничества с УМВД г. Нижний Тагил по предупреждению экстремизма среди студентов Филиала	В течение всего периода реализации проекта (ежегодно)	ОВРиМП
2.	Проведение уроков мужества, кураторских часов на темы: «Терроризм – угроза обществу», «Экстремизм – основа и идеология террора» и т.п.	Ноябрь (ежегодно)	ОВРиМП, зам. деканов по ВР, кураторы академических групп

№ п/п	Наименование	Сроки реализации	Ответственные исполнители
3.	Проведение квеста «Мост взаимопониманий» по профилактике межнациональных конфликтов и экстремизма	В течение всего периода реализации проекта (ежегодно)	ОВРиМП
4.	Проведение социологического опроса по выявлению отношений студентов института к идеологии экстремизма и терроризма	Февраль (ежегодно)	ОВРиМП
5.	Организация и проведение цикла мероприятий, направленных на профилактику экстремизма у студентов	В течение всего периода реализации проекта (ежегодно)	ОВРиМП, зам. деканов по ВР, кураторы академических групп
6.	Сотрудничество со специализированными государственными учреждениями и общественными организациями по вопросам профилактики экстремизма (участие в профилактических акциях, мероприятиях окружного, городского, областного уровней, направленных на профилактику экстремизма в студенческой среде)	В течение всего периода реализации проекта (ежегодно)	ОВРиМП, зам. деканов по ВР, кураторы академических групп
7.	Комплексные программные мероприятия ко дню вывода войск из Афганистана.	Февраль (ежегодно)	ОВРиМП, зам. деканов по ВР, кураторы академических групп
8.	Проведение мероприятий, посвященных международному Дню толерантности (16 ноября)	Ноябрь (ежегодно)	ОВРиМП, зам. деканов по ВР, кураторы академических групп
9.	Проведение круглого стола на тему «Противодействие идеологии терроризма в сети «Интернет»	В течение всего периода реализации проекта (ежегодно)	ОВРиМП
10.	Просмотр тематических фильмов по профилактике терроризма, экстремизма: «Спаси себя и друзей, сообщи вовремя», «Прежде чем сделать репост – подумай!»	В течение всего периода реализации проекта (ежегодно)	ОВРиМП, зам. деканов по ВР, кураторы академических групп

**Ожидаемые результаты:**

- препятствование созданию и деятельности националистических экстремистских молодежных группировок;
- совершенствование форм и методов работы по профилактике проявлений ксенофобии, национальной и расовой нетерпимости, противодействию этнической дискриминации;
- повышения уровня компетентности обучающихся НТГСПИ в вопросах национальной политики, способах формирования толерантной среды и противодействия экстремизму.

**Показатели социальной активности студентов:**

- увеличение числа студентов – участников мероприятий, направленных на профилактику проявлений ксенофобии и экстремизма, терроризма;
- увеличение числа социально-значимых проектов (акций), направленных на развитие межэтнической и межконфессиональной толерантности.

**2. Патриотическое направление:** развитие чувства равнодушия к судьбе Отечества, к его прошлому, настоящему и будущему с целью мотивации обучающихся к реализации и защите интересов Родины.

Система патриотического воспитания призвана обеспечить целенаправленное формирование у обучающихся активной позиции, способствовать всемерному включению в решение общегосударственных задач, создавать условия для развития государственного мышления, привычки действовать в соответствии с национальными интересами России.

Цель патриотического воспитания: проведение систематической и целенаправленной работы по формированию у обучающихся гражданской идентичности, чувства любви к Отечеству, ответственности за его состояние и развитие, активной гражданской позиции, готовности к выполнению гражданского долга, важнейших конституционных обязанностей по защите интересов Родины.

Патриотическое воспитание реализуется:

– через формирование у обучающихся патриотического сознания, любви к своей Родине, чувства общности со своим народом, уважения к истории, готовности к защите Отечества и труду на его благо;

– формирование исторического сознания у обучающихся; развитие у обучающихся уважения к символам государства, к историческим символам и памятникам Отечества;

– привлечение общественности, ветеранских организаций к решению вопросов патриотического воспитания обучающихся через развитие механизмов межведомственного взаимодействия с государственными, негосударственными, общественными и иными организациями, объединениями.

**Патриотическое воспитание осуществляется в формах:**

– организация экскурсий в музеи, на выставки, экспозиции;

– изучение основных исторических событий России;

– участие во всероссийских акциях «Георгиевская ленточка», «Бессмертный полк», «Вахта памяти» и др.;

– организация и проведение встреч с ветеранами и участниками Великой Отечественной войны, ветеранами боевых действий и военной службы;

– организация военно-спортивных игр;

– организация деятельности отряда юнармейцев;

– взаимодействие с организациями занимающихся патриотическим направлением деятельности.

Показатели форсированности патриотического воспитания у обучающихся:

– сформированность у обучающихся патриотизма, гражданственности;

– уважение к истории страны, ее многонациональному народу;

– стремление узнавать больше о малой родине, истории, культуре России;

– способность аргументированно обосновать духовно-нравственные приоритеты;

– знание ключевых событий истории России;

– развитие чувства равнодушия к судьбе Отечества, к его прошлому, настоящему и будущему.

Конечным результатом функционирования системы патриотического воспитания должны стать духовный и культурный подъем, укрепление государства и его обороноспособности, достижение социальной и экономической стабильности. Высокая духовность, гражданская позиция, патриотическое сознание обучающихся будут в огромной степени определять будущее России.

**3. Духовно-нравственное направление:** развитие ценностно-смысловой сферы и духовной культуры, нравственных чувств и крепкого нравственного стержня; приобщение обучающихся к богатству национальной и мировой истории и культуры; воспитание национальной и конфессиональной толерантности. Продвижение традиционных культурных ценностей Российской Федерации; развитие ценностно-смысловой сферы и духовной культуры, нравственных чувств; формирование у студентов репродуктивного сознания и установок на создание семьи как основы возрождения традиционных национальных моральных ценностей, духовно-нравственных ориентиров,

способности противостоять негативным факторам современного общества и выстраивать свою жизнь на основе традиционных российских духовно-нравственных ценностей.

Цель – создание условий для становления и развития высоконравственного, ответственного, творческого, инициативного, компетентного гражданина России, способного к принятию ответственных решений, имеющего потребность к изучению отечественной истории и культуры.

Задачи: выявить и развить творческие способности и потребности студентов, содействовать развитию их творческого потенциала;

1. воспитать зрительскую культуру, усилить коммуникативные навыки,
2. развить общекультурную и художественную компетентность, способность к самореализации, потребность в духовном совершенствовании;
3. пропагандировать творческие достижения студентов;
4. развить культуру межнационального общения;
5. осуществлять конкретные мероприятия в сфере духовно-нравственного, эстетического, художественного, интеллектуального развития;
6. создавать и развивать любительские объединения и клубы по интересам, театральные, танцевальные, вокальные коллективы и др.;
7. развивать и поддерживать материально-техническую базу для проведения культурно-массовых мероприятий.

### Программные мероприятия по реализации духовно-нравственного направления воспитательной работы

№ п/п	Наименование	Сроки реализации	Ответственные исполнители
1.	Реализация дополнительных программ социально-педагогической направленности	В течение всего периода (ежегодно)	ОВРиМП, ППС, ОСО, психологический клуб «Форсайт», руководители творческих коллективов.
2.	Проведение информационных бесед со студентами по вопросам духовно-нравственного воспитания	В течение всего периода (ежегодно)	ОВРиМП, ППС, ОСО, психологический клуб «Форсайт», руководители творческих коллективов и спортивных секций
3.	Просмотр документальных (художественных) фильмов духовно-нравственной тематики в рамках кураторских часов с последующим обсуждением в студенческих академических группах	В течение всего периода (ежегодно)	ОВРиМП, ППС, ОСО, психологический клуб «Форсайт»
4.	Организация и проведение тематических вечеров, концертов: «День матерей России»; День российского студенчества «Татьянин день» (25 января); День защитника Отечества (23 февраля); Масленица; День Победы (9 мая); Международный женский День 8 марта, пасхальный фестиваль «Красная горка» и др.	В течение всего периода (ежегодно)	ОВРиМП, ОСО, зам. деканов по ВР, кураторы академических групп



<b>№ п/п</b>	<b>Наименование</b>	<b>Сроки реализации</b>	<b>Ответственные исполнители</b>
5.	Проведение благотворительной акции «Книга в подарок»	В течение всего периода (ежегодно)	ОВРиМП, ОСО, зам. деканов по ВР, кураторы академических групп, кураторы волонтерских объединений
6.	Весенняя неделя добра: акция «Спешу делать добро!»	Март, апрель (ежегодно)	ОВРиМП, ОСО, зам. деканов по ВР, кураторы академических групп, кураторы волонтерских объединений
7.	Участие в творческих районных, областных, всероссийских фестивалях и конкурсах	В течение всего периода (ежегодно)	ОВРиМП, ОСО, зам. деканов по ВР, кураторы академических групп
8.	Новогодний студенческий бал	В течение всего периода (ежегодно)	ОВРиМП, ОСО, зам. деканов по ВР
9.	Беседы с участием представителей религиозных и общественных организаций, деятелей культуры и по вопросам духовно-нравственного воспитания: «Духовно-нравственное воспитание молодежи», «Возрождение духовно-нравственных ценностей в молодежной среде» и т.п.	В течение всего периода (ежегодно)	ОВРиМП, ОСО, зам. деканов по ВР, кураторы академических групп
10.	Развитие творческого потенциала, художественной и самодеятельной культуры студентов	В течение всего периода (ежегодно)	ОВРиМП, ОСО, зам. деканов по ВР, кураторы академических групп
11.	Участие в городских, региональных, всероссийских научно-методических семинарах, конференциях по вопросам духовно-нравственного воспитания	В течение всего периода (ежегодно)	ОВРиМП, ОСО, зам. деканов по ВР, кураторы академических групп
12.	Проведение научно-практических конференций, совещаний и рабочих семинаров по вопросам духовно-нравственного воспитания студенческой молодежи	В течение всего периода (ежегодно)	ОВРиМП, ОСО, зам. деканов по ВР, кураторы академических групп
13.	Изучение художественно-эстетического наследия писателей и поэтов страны.	В течение всего периода (ежегодно)	ОВРиМП, ОСО, факультет филологии и межкультурных коммуникаций, зам. деканов по ВР, кураторы академических групп
14.	Анкетирование студентов по духовно – нравственному воспитанию	В течение всего периода (ежегодно)	ОВРиМП, ОСО,

№ п/п	Наименование	Сроки реализации	Ответственные исполнители
			зам. деканов по ВР, кураторы академических групп
15.	Организация и проведение встреч с выпускниками.	В течение всего периода (ежегодно)	ОВРиМП, ОСО, зам. деканов по ВР, кураторы академических групп

Целевые индикаторы определяются по следующим показателям:

- наличие наград и призов, грамот и поощрений в области духовно-нравственного воспитания и художественно-эстетического воспитания студентов;
- активность студентов в мероприятиях духовно-нравственной и художественно-эстетической направленности (олимпиады, конкурсы, фестивали, выставки и др.);
- количество проведенных творческих конкурсов, викторин, деловых игр и других массовых мероприятий духовно-нравственного и художественно-эстетического содержания;
- отсутствие правонарушений, случаев вандализма, безнравственных поступков;
- отсутствие употребления студентами нецензурной и культурно пониженной лексики

Ожидаемые результаты:

- создание банка методических разработок по духовно-нравственному воспитанию и художественно-эстетическому воспитанию студентов;
- успешная социализация личности в эстетическом направлении;
- повышение культурного уровня развития студентов;
- развитие традиций духовно-нравственного и эстетического воспитания студентов.

**4. Физическое направление:** формирование культуры ведения здорового и безопасного образа жизни, развитие способности к сохранению и укреплению здоровья (профилактика курения, употребления алкоголя, наркозависимости и других вредных привычек; развитие традиционных видов спорта, поддержка молодежных инициатив в реализации оздоровительных, физкультурных и спортивных новаций, в том числе в области адаптивной физической культуры).

Физическое воспитание в Филиале является не только учебной дисциплиной, но и важнейшим базовым компонентом формирования культуры здоровья студенческой молодёжи. Особое место в формировании здорового образа жизни студентов занимает специальная профилактическая работа, которая представляет собой систему мер превентивного характера, направленную на создание условий для эффективного развития личности в процессе обучения и воспитания, ограничения факторов, провоцирующих такие саморазрушающие виды поведения, как наркомания, табакокурение, употребление алкоголя и др.

Физическое воспитание нацелено на формирование здорового образа жизни, на становление личностных качеств, которые обеспечат молодому человеку психическую устойчивость в нестабильном обществе и конкурентоспособность во всех сферах его деятельности, стремление к самоотдаче и жизненному успеху.

Под компетенцией здоровьесбережения понимается знание и соблюдение норм здорового образа жизни, занятие спортом, знание опасности курения, алкоголизма, наркомании, СПИДа, регулирование психосоматического и эмоционального состояния, знание и соблюдение правил личной гигиены, обихода, физическая культура человека, свобода и ответственность в выборе профессиональной деятельности.

Формирование компетентности здоровьесбережения является основополагающим для становления интеллигента, ведущего здоровый образ жизни, активно занимающегося спортом, обладающего личной ответственностью за собственное здоровье и здоровье окружающих людей. Формирование компетентности здоровьесбережения включает в себя также и семейно-бытовое воспитание молодежи, которое должно иметь комплексный характер, формируя при этом культурно-нравственные ценности семейной жизни.

**Цель:** формирование физической культуры обучающегося, всестороннее совершенствование физических качеств и связанных с ними способностей; обеспечение на этой основе подготовленности молодежи к плодотворной трудовой и другим видам деятельности, отказ от вредных привычек, противодействие всем видам асоциального поведения.

**Задачи:**

- формирование и повышение уровня физической культуры личности;
- формирование у студентов ответственного отношения к своему здоровью, потребности в здоровом образе жизни;
- создание условий для занятий физической культурой и спортом, для развивающего отдыха и оздоровления студентов, включая студентов с ограниченными возможностями здоровья;
- мотивация обучающихся к ведению здорового образа жизни, включая повышение физической активности и занятия физической культурой и спортом;
- формирование у студентов культуры безопасности жизнедеятельности, включающей отрицательное отношение к вредным привычкам.

**Пути реализации:**

- формирование навыков здорового образа жизни, массового спорта и физической культуры;
- развитие культуры безопасной жизнедеятельности и профилактика социально-негативных явлений в студенческой среде;
- создание для студентов, в том числе с ограниченными возможностями здоровья, условий для регулярных занятий физической культурой и спортом, условий для развивающего отдыха и оздоровления, в том числе на основе развития физкультурной инфраструктуры и повышения эффективности ее использования;
- содействие проведению массовых общественно-спортивных мероприятий и привлечение к участию большего количества студентов;
- популяризация спорта;
- систематические занятия обучающихся физической культурой, спортом и туризмом;
- повышение спортивного мастерства обучающихся;
- организация активного отдыха студентов как специфической формы реализации спортивно-массовой деятельности и оздоровительного процесса в Филиале;
- профилактика социально-негативных явлений в студенческой среде;
- внедрение здоровьесберегающих технологий в образовательный процесс.

**Формы:**

- участие студентов в массовых спортивных и оздоровительных мероприятиях («Кросс наций», «Лыжня России», «Тагильская снежинка» и др.);
- организация работы спортивных секций;
- участие студентов в сдаче норм ГТО;
- организация и проведение дней здоровья, цикла мероприятий, приуроченных ко Всемирному дню борьбы со СПИДом, Всемирному дню без табака и т.п.;
- организация и проведение студенческих акций, квестов, фестивалей, форумов с целью профилактики социально-негативных явлений («Конфета вместо сигареты», «Шаг к здоровью», «Фестиваль здоровья», молодежный форум «Здоровая молодежь-будущее России» и т.п.);
- организация и проведение инклюзивных спортивных соревнований для обучающихся с ОВЗ;
- организация и проведение информационно-просветительских семинаров-тренингов по репродуктивному здоровью, профилактике наркомании, алкоголизма, табакокурения, ВИЧ инфекций и основам здорового образа жизни

### **Программные мероприятия по реализации физического направления воспитательной работы**

<b>№ п/п</b>	<b>Наименование</b>	<b>Сроки реализации</b>	<b>Ответственные исполнители</b>
1.	Исследование мотивации обучения обучающихся, социального положения, уровня адаптации к новым условиям	В течение всего периода (ежегодно)	ОВРиМП, педагог-психолог, психологический клуб

<b>№ п/п</b>	<b>Наименование</b>	<b>Сроки реализации</b>	<b>Ответственные исполнители</b>
	обучения, общей эмоциональной сферы в студенческих группах		«Форсайт», кураторы академических групп
2.	Проведение физкультурно-массовых мероприятий в институте, участие в спортивных состязаниях городского и краевого значения.	В течение всего периода (ежегодно)	Спортивный клуб, заместитель декана по ВР, штаб студенческих отрядов
3.	Презентация спортивных секций, творческих коллективов, студенческих объединений, волонтерского отряда, вовлечение студентов в социально значимую деятельность	Октябрь (ежегодно)	ОВРиМП, спортивный клуб
4.	Проведение недели здоровья	Декабрь (ежегодно)	ОВРиМП, зам. деканов по ВР, кураторы академических групп
5.	Организация и проведение форума «Здоровая молодежь – будущее России».	Февраль, ежегодно	ОВРиМП, объединенный совет обучающихся
6.	Участие в молодежных акциях по пропаганде ЗОЖ, проводимых Управлением по физической культуре, спорту, туризму и молодежной политике Администрации города Нижний Тагил и др.	В течение всего периода (ежегодно)	ОВРиМП, объединенный совет обучающихся, кураторы академических групп
7.	Проведение кураторских часов «Здоровье молодежи – богатство России»	Апрель (ежегодно)	Кураторы академических групп
8.	Диагностика обучающихся с целью выявления личностного отношения к употреблению ПАВ (анкетирование)	Сентябрь (ежегодно)	ОВРиМП, объединенный совет обучающихся, кураторы академических групп, психологический клуб «Форсайт»
9.	Работа по распространению идей здорового образа жизни и профилактики потребления алкоголя и ПАВ (студенческие просветительские акции, дни здоровья).	В течение всего периода (ежегодно)	ОВРиМП, объединенный совет обучающихся, кураторы академических групп, психологический клуб «Форсайт», факультет спорта и безопасности жизнедеятельности
10.	Участие в единой общероссийской профилактической акции «СПОП ВИЧ/СПИД	Ноябрь-декабрь (ежегодно)	ОВРиМП, объединенный совет обучающихся, кураторы академических групп
11.	Кураторские часы «Страшное слово СПИД!», посвященный Всемирному дню борьбы со СПИДом», 1 декабря	Декабрь (ежегодно)	ОВРиМП, кураторы академических групп
12.	Участие в городских спортивных мероприятиях:	В течение всего периода (ежегодно)	Спортивный клуб, факультет спорта и

№ п/п	Наименование	Сроки реализации	Ответственные исполнители
	День бега «Кросс Нации»; День лыжника; Легкоатлетическая эстафета, посвященная Дню Победы; сдача нормативов ГТО и др.		безопасности жизнедеятельности
13.	Акция «Сломанная сигарета» - участие во Всемирном дне без табака, 31 мая	Май (ежегодно)	ОВРиМП, объединенный совет обучающихся, кураторы академических групп
14.	Создание и обновление видеоархива художественных и документальных фильмов по проблемам алкоголизма, табакокурения, наркомании, профилактике гепатита В и СПИДа	В течение всего периода (ежегодно)	ОВРиМП, объединенный совет обучающихся, психологический клуб «Форсайт»
15.	Конкурсы рисунков, плакатов, мультимедийных презентаций по формированию и укреплению здоровья, пропаганде здорового образа жизни, профилактике употребления ПАВ, приуроченные к знаменательным датам.	В течение всего периода (ежегодно)	ОВРиМП, объединенный совет обучающихся, психологический клуб «Форсайт», зам. деканов по ВР
16.	Организация работы спортивно оздоровительных секций	В течение всего периода (ежегодно)	Спортивный клуб
17.	Проведение мероприятий, направленных на пропаганду здорового образа жизни (турниры по волейболу, баскетболу, настольному теннису, мини футболу, студенческие профилактические акции, Дни здоровья др.)	В течение всего периода (ежегодно)	Спортивный клуб, факультет спорта и безопасности жизнедеятельности
18.	Информационно-профилактические встречи с врачом наркологом, гинекологом по формированию здорового образа жизни	В течение всего периода (ежегодно)	ОВРиМП, кураторы академических групп
19.	Проведение инструктажей по технике безопасности, пожарной безопасности, правил поведения на улице, автотранспорте, железнодорожном транспорте и его объектах, в местах массового пребывания, вблизи водоемов и на водоемах и др.	В течение всего периода (ежегодно)	Кураторы академических групп
20.	Антинаркотические профилактические акции «Сообща, где торгуют смертью!»	В течение всего периода (ежегодно)	ОВРиМП, кураторы академических групп

Целевые индикаторы воспитания здорового образа жизни определяются по следующим показателям:

- наличие наград и призов, грамот и поощрений в области воспитания здорового образа жизни;
- количество проведенных конкурсов, викторин, деловых игр и других массовых мероприятий по здоровьесбережению;
- количество и качество проведения спортивно-массовых мероприятий в Филиале;
- количество студентов, принимающих участие в спортивных мероприятиях;
- регулярность посещения обучающимися занятий по физической культуре;
- численность студентов, задействованных в работе спортивных секций и команд филиала;

- достижение высоких результатов студенческими сборными командами и отдельными спортсменами института в спортивных соревнованиях различного уровня;
- знание и соблюдение обучающимися норм здорового образа жизни;
- владение средствами самостоятельного правильного использования методов физического воспитания для укрепления здоровья.

Ожидаемые результаты:

- увеличение количества обучающихся, регулярно занимающихся физической культурой и спортом;
- сокращение численности обучающихся, пропускающих занятия физической культуры;
- увеличение количества спортивных секций по различным видам спорта;
- увеличение количества обучающихся, занимающихся в спортивных секциях;
- реализация образовательных здоровьесберегающих технологий, обеспечивающих комфортное сотрудничество всех субъектов образовательного процесса;
- сформированная у студентов система знаний о здоровье человека и навыков ведения здорового образа жизни;
- создание банка методических разработок, направленных на пропаганду здорового образа жизни.

**5. Экологическое направление:** развитие экологического сознания и устойчивого экологизированного поведения; формирование осознанного ответственного отношения к охране природы и окружающей среды.

Экологическая культура, экологический тип мышления являются в настоящее время одними из насущных запросов общества.

**Цель** – способствовать пониманию глобальных проблем экологии, готовить студентов к самостоятельному выбору своей мировоззренческой позиции, воспитывать бережное отношение к среде обитания формирование ответственного отношения к окружающей среде, которое строится на базе экологического сознания.

Воспитательные задачи данного направления:

- развитие экологического сознания, экологического мировоззрения, экологической культуры, чувства сопричастности природе, навыков поведения и ответственного отношения к природной и социальной средам.
- формирование ценности экологической безопасности, приобщение к решению проблем рационального природопользования и экологической деятельности;
- формирование ответственного отношения к природе, умения учитывать влияние на экологию принимаемых в профессиональной деятельности решений.

Экологическое воспитание реализуется:

- через формирование системы знаний о средствах и методах защиты человека и среды обитания;
- оказание помощи пострадавшим в чрезвычайных ситуациях;
- формирование гуманного и бережного отношения к живой природе;
- формирование экологической культуры и экологического мышления;
- формирование экологической компетентности.

Экологическое воспитание осуществляется в следующих формах:

- соблюдение принятых правил и норм экологически целесообразного поведения; овладение навыками экологической и гигиенической культуры;
- проявление социальной активности в общественной жизни и профессиональной деятельности по бережному отношению к природе;
- формирование внутренней адекватной личностной позиции по отношению к соблюдению ответственного отношения к природе и природоохранных акций;
- активное участие в решении экологических проблем;
- освоение ценностей здорового, безопасного и экологически целесообразного образа жизни;
- участие в природоохранных акциях;
- участие в студенческих научно-практических конференциях, олимпиадах по экологии;
- работа экологических отрядов по благоустройству, уборке и озеленению территорий и т.п.

Показатели сформированности экологического воспитания:

- количество обучающихся, принимающих участие во встречах с экологами, экологическими экспертами, инноваторами для стимулирования уровня компетентности в вопросах экологического воспитания;
- количество обучающихся, участвующих в экологических мероприятиях различного уровня;
- количество обучающихся, участвующих в организации и реализации собственных проектов по экологическому воспитанию.
- количество обучающихся, обладающих навыками экологической и гигиенической культуры.
- уровень социальной активности в общественной жизни и профессиональной деятельности по бережному отношению к природе.

### Программные мероприятия по реализации экологического направления воспитательной работы

№ п/п	Наименование	Сроки реализации	Ответственные исполнители
1.	Участие в городской акции «Чистый город» – уборка и озеленение закрепленных городских территорий	В течение всего периода (ежегодно)	ОВРиМП, зам. деканов по ВР
2.	Кураторские часы: «Зеленый наряд Земли!»; «Молодежь и борьба за чистую Землю»; «Искусство и природа».	В течение всего периода (ежегодно)	ОВРиМП, факультет естествознания, математики и информатики, зам. деканов по ВР, кураторы академических групп
3.	Экологические субботники	В течение всего периода (ежегодно)	ОВРиМП, зам. деканов по ВР, кураторы академических групп
4.	Участие в акциях, конкурсах, конференциях, олимпиадах и др. экологической направленности	В течение всего периода (ежегодно)	ОВРиМП, зам. деканов по ВР, кураторы академических групп
5.	Конкурс плакатов ко дню земли «Защити планету» (20 марта)	Март (ежегодно)	ОВРиМП, зам. деканов по ВР, кураторы академических групп
6.	Чернобыльские уроки-беседы: «Мы за жизнь на Земле», посвященные Дню памяти погибших в радиационных авариях и катастрофах	Апрель (ежегодно)	Кураторы академических групп
7.	Мероприятия к Международному Дню земли: экологический турнир «Земля у нас одна»; книжная выставка Берегите землю, берегите!»	Апрель (22 апреля) (ежегодно)	ОВРиМП, факультет естествознания, математики и информатики, зам. деканов по ВР
8.	Конкурс поделок «Из отходов в доходы» и «Изделия из природного материала»	В течение всего периода (ежегодно)	ОВРиМП, объединенный совет обучающихся, зам. деканов по ВР
9.	Экологический флэш-моб «Дыши свободно»	В течение всего периода (ежегодно)	ОВРиМП, объединенный совет обучающихся,

№ п/п	Наименование	Сроки реализации	Ответственные исполнители
			зам. деканов по ВР

Целевые индикаторы экологического воспитания студентов определяется по следующим показателям:

- наличие наград и призов, грамот и поощрений в области экологического воспитания;
- активность студентов в мероприятиях.

Ожидаемые результаты:

- формирование бережного отношения студентов к среде своего обитания;
- вовлечение студентов в движение по сохранению и увеличению зеленого фонда института.

**6. Профессионально-трудовое направление:** определяется развитием психологической готовности к профессиональной деятельности по избранной профессии; стимулирование видов активности, способствующих профессиональному развитию (научная, инновационная, предпринимательская деятельность), формирование ориентации на успех, на лидерство и карьерное поведение.

Профессионально-трудовое воспитание – процесс формирования потребности в труде и добросовестного, творческого отношения к нему, гордости за свою профессию, высоких моральных и профессиональных качеств гражданина, работника, специалиста, выработка практических умений и навыков культуры труда.

Важнейшей задачей профессионально-трудового воспитания обучающихся является формирование у них профессиональных способностей и потребностей, умений, навыков, привычек профессионального назначения, психологическая подготовка к труду по избранной специальности; воспитание воли, терпения и настойчивости в преодолении трудностей.

Правильно поставленное профессионально-трудовое воспитание, обучение и профессиональная ориентация, непосредственное участие студентов в общественно полезном, производительном труде являются действенными факторами гражданского становления, нравственного и интеллектуального формирования личности, ее физического развития.

**Цель** профессионально-трудового воспитания в Филиале заключается в формировании у обучающихся грамотной профессиональной направленности, понимания общественного смысла труда и значимости его для себя лично, ответственного, сознательного и творческого отношения к будущей деятельности, профессиональной этике, устойчивости и надёжности, способности предвидеть изменения, которые могут возникнуть в профессиональной деятельности и умения работать в изменённых, вновь созданных условиях труда.

**Задачи:**

- развитие трудовой дисциплины, формирование понимания значимости и ценности труда;
- создание в студенческой среде атмосферы взаимной требовательности к овладению знаниями путем развития заинтересованности в познании основ профессии, повышения престижа познавательной деятельности в структуре повседневной жизни студентов;
- формирование у студентов профессиональной позиции и этики, осознания общественной миссии своей профессии, ответственности специалиста за результаты и последствия своих действий, профессионально значимых качеств личности и профессиональной корпоративности;
- формирование у обучающихся внутренней потребности в постоянном повышении профессионального уровня за счет дополнительных видов обучения и самообразования, стремления к творческому поиску, уверенности в своих деловых возможностях.

Средствами профессионально-трудового воспитания являются все основные виды деятельности обучающегося: учебный труд, научно-исследовательская работа, стажировки, все виды практик.

**Профессионально-трудовое воспитание обучающихся реализуется:**

- через создание системы профессионального и карьерного консультирования, разработку и реализацию программ профессиональной ориентации молодежи, выстраивание профессиональных установок и карьерных траекторий;



- вовлечение молодежи в деятельность трудовых объединений, студенческих отрядов, молодежных бирж труда и других форм занятости молодежи;
- внедрение эффективных программ развития социальной компетентности студентов, необходимой для продвижения на рынке труда;
- формирование компетенций, позволяющих выпускникам максимально гибко адаптироваться в новых условиях и видах деятельности;
- создание условий для обеспечения участия молодежи в непрерывном образовании;
- развитие взаимодействия с субъектами рынка труда, ключевыми работодателями в решении вопросов трудоустройства студентов и выпускников;
- расширение перечня конкурсов, совершенствование методик отбора, совершенствование системы интеллектуальных и творческих состязаний (в т.ч. конкурсов профессионального мастерства) для обучающихся с участием работодателей, научных организаций и бизнес-сообщества.

В профессионально-трудовом воспитании важное значение имеет общественно полезный производительный труд по благоустройству территории Филиала (субботники), работа обучающихся во время практики на промышленных предприятиях и в организациях, также работа, связанная с созданием материальных ценностей, по сбору вторичного сырья (металлолома, лекарственных трав, бумажной макулатуры), по озеленению дорог, улиц и т.п.

#### **Профессионально-трудовое воспитание осуществляется в следующих формах:**

- дисциплины, на которых обучающиеся познают процессы и навыки трудовой деятельности;
- участие в международном конкурсе «Молодые профессионалы»;
- реализация учебных программ, тренингов развития межличностных навыков (soft skills), профессионального развития (professional skills);
- организация стажировок на инновационных предприятиях и самостоятельное выполнение индивидуальных и групповых проектов;
- внеучебные работы по трудовому воспитанию (оказание помощи ветеранам войны и людям пожилого возраста, организация различных кружков, факультативов, мероприятия);
- волонтерство;
- летняя трудовая практика студентов осуществляется в выбранных ими или предоставленных вузом предприятиях и учреждениях;
- студенческие отряды (строительные отряды, педагогические отряды, сервисные отряды, отряды проводников);
- развитие системы мониторинга карьеры обучающихся и выпускников Филиала.

Все это показывает, что при организации любого вида трудовой деятельности преподавателям необходимо тщательно продумывать вопрос о том, какую форму целесообразнее ей придать, чтобы сделать ее более привлекательной для обучающихся, потому что сама форма организации труда, если она вызывает интерес у обучающегося, служит стимулирующим фактором их работы. Для стимулирования трудовой активности обучающихся используются такие традиционные мероприятия, как ярмарка вакансий, дни презентаций деятельности студенческих отрядов, выставки и конкурсы творчества обучающихся.

#### **Показатели сформированности профессионально-трудового воспитания:**

- количество трудоустроенных по специальности выпускников;
- количество трудоустроенных обучающихся (временное трудоустройство);
- количество обучающихся – участников студенческих отрядов;
- количество обучающихся, охваченных практиками и стажировками.

**7. Культурно-творческое направление:** знакомство с материальными и нематериальными объектами человеческой культуры; воспитание национальной и конфессиональной толерантности обучающихся; продвижение традиционных общечеловеческих культурных ценностей; воспитание уважения к традициям и корпоративной культуре alma-mater; поддержка всех видов созидательной позитивной социальной и творческой активности обучающихся.

Культурно-творческое воспитание предполагает формирование у обучающихся убеждений в том, что они являются субъектами и творцами собственной жизни, национальной культуры, созидателями красоты в мире; развитие эстетического отношения к выбранной профессии; воспитание потребности в культурно организованном досуге; создание условий для осознания молодыми людьми

значимости эстетического вкуса и стремления к самосовершенствованию. Культурно-творческое воспитание обучающихся раскрывает общую и профессиональную культуру выпускника Филиала, прививает ему культурные потребности и интересы, развивает культурное самосознание и творческий потенциал.

Культурно-творческое воспитание предполагает развитие творческой личности, которая может внести творческий элемент в свою теоретическую и практическую деятельность, в межличностное общение, организацию позитивного досуга. Творческая активность обучающихся, способствуя формированию и развитию личностных качеств, навыков и умений обучающихся, существенным образом сказывается на уровне профессионализма выпускников, их социальной адаптации и в конечном итоге на имидже филиала.

В формировании общекультурных компетенций обучающихся принципиально важным является непрерывное развитие их творческого потенциала в культурно-досуговой деятельности. Реализация этой задачи напрямую связана с созданием необходимых условий для всестороннего развития обучающихся, совершенствованием социокультурной инфраструктуры филиала, повышением уровня работы с Администрацией молодежной политики города, социальным вопросам и развитию системы физкультурно-спортивного воспитания филиала по развитию творческого потенциала обучающихся и организации культурно-досуговых мероприятий.

**Цель** культурно-творческого воспитания является формирование эстетических чувств, потребностей и интересов, эстетических вкусов и идеалов, способности студентов к художественному творчеству и эстетическому осознанию окружающего мира.

**Задачи:**

- повышение культурно-образовательного уровня обучающихся через культурно-просветительскую деятельность, их активную включенность и вовлеченность в культурно-просветительские события, мероприятия, проекты, акции и др.;
- формирование умений и навыков повседневной практической культуры, духовно-эстетического и художественно-творческого интереса и потребности личности, осознающей ценность культуры, природы и необходимость защиты окружающей среды;
- вовлечение студентов в мир культуры через приобщение к выдающимся достижениям материальной и духовной культуры, интеграция личности в национальную и мировую культуру, умение ориентироваться в проблематике современной культурной политики Российской Федерации.
- развитие у студентов эмоционально насыщенного и духовно возвышенного (эстетического) отношения к миру, потребности в эстетически ориентированной деятельности, к формированию способности и умению передавать другим свой эстетический опыт.

**Культурно-творческое воспитание реализуется:**

- через создание атмосферы познавательного и эстетического комфорта в Филиале, благоприятных условий для гармоничного развития обучающихся;
- раскрытие творческих задатков и способностей студенчества, содействие в овладении обучающимися креативными формами самовыражения в различных сферах деятельности;
- повышение интереса обучающихся к изучению культурного наследия страны, обогащению общей и речевой культуры, приобщению к изучению классической литературы и искусства;
- развитие самостоятельности мышления, креативности и инициативы студенческой молодежи;
- оказание помощи обучающимся в овладении культурой поведения, внешнего вида, речи, вербального и невербального общения;
- поддержка мер по созданию и распространению произведений искусства и культуры, проведению культурных мероприятий, направленных на популяризацию традиционных российских культурных, нравственных и семейных ценностей;
- развитие у обучающихся художественной грамотности, способности воспринимать, понимать и ценить прекрасное;
- развитие у обучающихся способности к художественному творчеству, навыков практической деятельности в конкретных видах искусства;
- создание новых и развитие уже функционирующих творческих объединений обучающихся;
- развитие художественной самодеятельности Филиала, повышение уровня исполнительского мастерства и расширение репертуара творческих коллективов;

– поиск новых форм и повышение уровня организации позитивного досуга обучающихся, культурно-массовых мероприятий в основных структурных подразделениях, в общежитиях и в Филиале в целом.

**Культурно-творческое воспитание осуществляется в следующих формах:**

- изучение талантов, способностей и интересов обучающихся, включение их в творческие коллективы Филиала, в т.ч. вовлечение в творческую деятельность обучающихся с ОВЗ;
- развитие художественной самодеятельности Филиала, повышение уровня исполнительского мастерства и расширение репертуара творческих коллективов;
- развитие вузовского движения КВН;
- организация работы творческих студий и студенческих клубов;
- организация культурно-массовой, досуговой деятельности обучающихся, в т.ч. проживающих в общежитиях Филиала;
- проведение различных конкурсов, фестивалей, праздников, театрализованных представлений;
- организация посещения музеев, выставок, театров, кинопоказов, концертов;
- организация встреч с творческими людьми, писателями, артистами, деятелями искусства;
- проведение читательских конференций, презентаций книг, литературных вечеров;
- проведение встреч с представителями креативных индустрий;
- взаимодействие с творческими коллективами вузов, города и области;
- участие в культурно-досуговой жизни г. Нижний Тагил;
- участие творческих коллективов и исполнителей в городских, региональных, всероссийских конкурсах, смотрах, фестивалях;
- привлечение обучающихся, педагогов и работников к эстетическому оформлению учебных корпусов, кабинетов, аудиторий, общежитий, к созданию эстетического внешнего облика филиала.

**Показатели сформированности культурно-творческого воспитания:**

- способность к эмоционально-чувственному восприятию художественных произведений, пониманию их содержания и сущности через приобщение обучающихся к миру искусства во всех его проявлениях;
- сформированность у обучающихся творческой креативности, культуры речи, общения, поведения, внешнего вида, культуры организации досуга;
- количество обучающихся, задействованных в творческих коллективах Филиала;
- количество и качество проведенных в вузе культурно-массовых мероприятий, фестивалей, конкурсов и т.п.;
- разнообразие форм культурно-досуговой работы в Филиале;
- повышение исполнительского мастерства и расширение репертуара творческих объединений Филиала;
- понимание различных видов искусства, умение противостоять влиянию массовой культуры низкого эстетического уровня;
- участие творческих коллективов Филиала в региональных, всероссийских и международных фестивалях, смотрах и конкурсах.

Учебная и внеучебная деятельность обучающихся Филиала пронизана элементами эстетически организованной среды, которая создает атмосферу высокого эстетического и этического поведения преподавателей и обучаемых, осуществляет эстетизацию их деятельности в учебно-воспитательном процессе. Культурная среда обучения и воспитания, эстетическая организация рабочего места преподавателя, его эстетическая внешность и этика в общении с обучающимися комплексно формируют культуру человека, его духовный мир и представления о красоте. Объединение педагогического и эстетического потенциала среды Филиала является важным условием воспитания будущих специалистов.

**Программные мероприятия по реализации культурно-творческого направления  
воспитательной деятельности**

<b>№ п/п</b>	<b>Наименование</b>	<b>Сроки реализации</b>	<b>Ответственные исполнители</b>
1.	Подготовка аудитории и приобретение оборудования и расходных материалов для деятельности центра инициатив и проведения мероприятий	В течение всего периода реализации проекта (ежегодно)	Администрация Филиала, ОВРиМП
2.	Проведение обучения участников студенческого медиацентра: мастер-классы «Написание статей для сайта»; «Создание и ведение групп в социальных сетях»; «Начальное обучение фото- и видеографии»	В течение всего периода реализации проекта (ежегодно)	Администрация Филиала, ОВРиМП
3.	Выбор актуальных тем, которые будут отражаться в средствах массовой информации	В течение всего периода реализации проекта (ежегодно)	Администрация Филиала, ОВРиМП
4.	Организация информационного обеспечения о деятельности Студенческого медиацентра (изготовление объявлений, размещение информации на сайте института)	В течение всего периода реализации проекта (ежегодно)	Администрация Филиала, ОВРиМП
5.	Публикация информации о мероприятиях, происходящих в институте, на сайте Филиала	В течение всего периода реализации проекта (ежегодно)	Администрация Филиала, ОВРиМП
6.	Видеосъемка мероприятий	В течение всего периода реализации проекта (ежегодно)	Администрация Филиала, ОВРиМП
7.	Монтаж видеороликов и документально-публицистических фильмов	В течение всего периода реализации проекта (ежегодно)	Администрация Филиала, ОВРиМП
8.	Ведение вкладки на сайте Филиала, посвящённой работе медиа-центра	В течение всего периода реализации проекта	Администрация Филиала, ОВРиМП
9.	Проведение фото– и видеосъемки по итогам каждого мероприятия	В течение всего периода реализации проекта	Администрация Филиала, ОВРиМП
10.	Выпуск телевизионной программы «Новости НТГСПИ»	В течение всего периода реализации проекта (ежегодно)	Администрация Филиала, ОВРиМП

**Целевые индикаторы определяются по следующим показателям:**

- рост числа студентов, участвующих в работе медиацентра;
- качественный рост медиа продуктов;
- уровень сформированности гражданской позиции участников проекта;
- уровень удовлетворенности личностными результатами и достижениями студентов;
- активность студентов и преподавателей в работе медиацентра.

**Результат реализации Проекта:**

- выпуск телевизионной программы «Новости Филиала»;
- создание информационного контента для новостной ленты официального сайта института;
- продвижение проектов института в СМИ и социальных сетях;
- создание положительного имиджа института.

Участники данного направления деятельности смогут развить в себе комплекс качеств, который положительно скажется в их дальнейшей профессиональной деятельности: ответственность, пунктуальность, инициативность, мобильность, развитие творческих способностей, умение работать в команде.

**8. Научно-образовательное направление:** формирование исследовательского и критического мышления, мотивации к научно-исследовательской деятельности; формирование осознанного уважительного отношения к научно-исследовательской деятельности, повышение ценности и престижности научной работы.

Образовательная деятельность рассматривается как деятельность, направленная на получение обучающимися основного и дополнительного образования. Научная деятельность – это интеллектуальная творческая деятельность, направленная на получение и использование новых знаний.

Образование всегда сопряжено с воспитанием, формированием личностных качеств человека, его ценностных, духовных интересов и идеалов. В тесном единстве образование и воспитание создают благоприятные условия для социализации личности, формирования ее гражданской позиции.

**Цель:** воспитание творческого отношения к своей будущей профессии через учебную, исследовательскую и инновационную деятельность, повышение качества профессиональной подготовки молодых специалистов.

**Задачи:**

- вовлечение студентов в научную и исследовательскую деятельность, объяснение социальной значимости научного труда;
- стимулирование интереса молодежи к истории, развитию и достижениям научных школ, формирование причастности к научной деятельности Филиала;
- формирование исследовательского и критического мышления, творческого подхода к решению профессиональных задач.

**Научно-образовательное направление воспитания реализуется:**

- через овладение обучающимися научным методом познания, углубленное и творческое освоение учебного материала;
- соединение учебного процесса и подготовки обучающихся к творческой научной деятельности, участие обучающихся в научно-исследовательской работе;
- воспитание и развитие у обучающихся личностных и профессиональных качеств, необходимых для успешного осуществления научно-образовательной деятельности;
- рационализацию свободного времени у обучающихся, отвлечение их от приобретения вредных привычек и антиобщественных устремлений.

Научно-образовательное направление воспитания осуществляется в следующих формах:

- самостоятельная научно-образовательная деятельность обучающегося без участия педагога и формы совместной деятельности педагога и обучающегося. Формы самостоятельной образовательной деятельности – это самообразование и самостоятельная образовательная работа. Самообразование – целенаправленная образовательная и научная деятельность, управляемая самой личностью обучающегося без участия педагога. Самостоятельная научно-образовательная работа – индивидуальная или групповая деятельность, осуществляемая без непосредственного руководства педагога, но по его заданиям и под его контролем;
- научно-образовательная деятельность осуществляется в образовательном учреждении (в аудитории, лаборатории, кружке), в других местах (в библиотеке, в музее, на экскурсии и т.п.), дома;
- научно-исследовательская деятельность обучающихся, включаемая в учебный процесс, предусматривающая выполнение заданий, курсовых и дипломных работ, содержащих элементы научных исследований;
- расширение участия обучающихся Филиала в городских, всероссийских и международных образовательных и научных конкурсах, конференциях, олимпиадах и выставках.

Показатели сформированности научно-образовательного направления воспитания:

- увеличение количества обучающихся, участвующих в научно-исследовательской деятельности;
- количество обучающихся, вовлеченных в деятельность студенческого научного общества, студенческих научных кружков;

- увеличение публикационной активности обучающихся;
- увеличение количества талантливой молодежи, обладающей способностями и интересом к научно-образовательной деятельности.

Очевидно, что в целях сохранения и приумножения научно-образовательного и производственного потенциала страны необходимы дальнейшее совершенствование системы образования, постоянное развитие фундаментальных и прикладных наук, обеспечение развития творческого потенциала личности на качественно новой основе с учетом рыночных реалий и результатов поиска адекватных рынку методов.

В рамках этого направления предусмотрен комплекс мероприятий по развитию и актуализации инновационного потенциала талантливой молодежи филиала.

Важной педагогической задачей образовательной системы является поддержка и развитие интеллектуально-творческого потенциала обучающихся, поскольку развитие и воспитание одаренных и талантливых студентов решает насущную задачу формирования творческого потенциала общества, обеспечивает возможности интенсивного социального и научно-технического прогресса, дальнейшего развития культуры, всех областей производства и социальной жизни.

Основные пути реализации работы в рамках направления:

- создание молодежного кадрового резерва, разработка и внедрение условий самоидентификации и самооценки образовательных достижений обучающихся через введение портфолио для каждого студента;
- использование возможностей дополнительного образования в поддержке студенческой молодежи на федеральном, региональном и городском уровнях; развитие наставничества путем привлечения выпускников к проведению мастер-классов и отраслевого консультирования для студентов-инициаторов бизнес-проектов;
- привлечение ведущих ученых к деятельности по формированию инновационной культуры у молодежи;
- привлечение ведущих ученых к созданию студентами принципиально новых интеллектуальных решений, оказание им помощи по защите и коммерциализации интеллектуальной собственности.

### **Программные мероприятия по реализации научно-образовательного направления воспитательной деятельности**

<b>№ п/п</b>	<b>Наименование</b>	<b>Сроки реализации</b>	<b>Ответственные исполнители</b>
1.	Участие в молодежных проектах «Россия – страна возможностей», «Твоя инициатива»	Ежегодно	заместители деканов факультетов по ВР
2.	Участие в международном конкурсе WorldSkills («Молодые профессионалы»)	Ежегодно	Дирекция, деканаты
3.	Реализация учебных программ, тренингов развития межличностных навыков (soft skills) и профессионального развития (professional skills)	Ежегодно	ППС
4.	Расширение проектного и исследовательского компонентов в образовательном процессе	Ежегодно	ППС
5.	Участие молодежных коллективов в институтских, межвузовских, региональных, всероссийских, международных мероприятиях с целью презентации бизнес-идей и бизнес-планов, продвижение проектов через специализированные выставочно-ярмарочные мероприятия	Ежегодно	ППС, ОВРиМП
6.	Расширение участия студентов в конкурсных мероприятиях	Ежегодно	ППС, ОВРиМП

№ п/п	Наименование	Сроки реализации	Ответственные исполнители
	(профессиональные и творческие конкурсы, научные олимпиады и т.п.)		
7.	Формирование у студентов проектной компетентности	Ежегодно	ППС
8.	Развитие форм поддержки победителей и призеров интеллектуальных и творческих состязаний, а также подготовивших их педагогов.	Ежегодно	Дирекция, деканаты, ОВРиМП

**Показателями развития и актуализации инновационного потенциала талантливой молодежи являются:**

- количество студентов, принимающих участие в научной, трудовой, предпринимательской деятельности, от общего числа обучающихся;
- количество обучающихся, принимающих участие в научно-практических конференциях, дискуссионных клубах, молодежных обменах, тематических слетах, лагерях и фестивалях;
- количество студентов, вовлеченных в молодежное предпринимательство, в т. ч. в сфере социальных услуг;
- количество трудоустроенных по специальности выпускников;
- количество студентов, принимающих участие в конкурсах и олимпиадах;
- количество студентов, охваченных стажировками.

Таким образом, формирование целостной системы развития и актуализации инновационного потенциала талантливой молодежи предполагает использование следующих **технологий:**

- образовательных: семинары, тренинги, образовательные электронные курсы, образовательные видеоматериалы, лекции, вебинары;
- конкурсных: чемпионаты, конкурсы, олимпиады, соревнования;
- технологий проектирования как средства для развития компетенций: обучение проектной деятельности;
- экспертно-консультативных: экспертиза проектов, консультации по реализации проектов, наставничество, менторство в реализации проектов, форсайты, построение индивидуального образовательного и карьерного ресурса, профориентационные экскурсии и консультации, тестирование, диагностика;
- коммуникативных: встречи с авторитетными людьми, клубы по интересам, форумы и конференции, выставки, форсайты, участие в деятельности молодежных движений;
- информационных: информационные порталы, интернет-ресурсы, музеи, библиотеки, базы данных;
- технологий стимулирования: грантовая поддержка, стипендиальные программы, льготные программы, стажировки, участие в рейтинговых мероприятиях.

Основным критерием эффективности реализации данного направления воспитательной деятельности Программы является положительная динамика указанных показателей.

**9. Медиакоммуникации в воспитательной работе:** в рамках этого направления предусмотрен комплекс мероприятий по развитию студенческого медиацентра филиала

Все, что связано с применением современных медиа-технологий, социальными сетями и работой в интернете, привлекает обучающихся, развивая их творческие способности, навыки мыслить креативно, нестандартно. Студенческий медиацентр Филиала – это открытая площадка института, на которой студенты имеют возможность не только попробовать себя в различных ипостасях, но и воплотить здесь свои идеи и проекты.

Студенческий медиа ресурс позволяет предоставить возможность студентам института воплотить свой творческий потенциал на новой площадке студенческого Медиацентра.

С реализацией данного направления воспитательной деятельности студентам представится уникальная возможность обучиться основам журналистского ремесла, попробовать себя в сфере массовой информации и овладеть PR-технологиями.

Каждый студент – участник медицентра может попробовать себя в роли:

- корреспондента;
- оператора;
- фотографа;
- видеомонтажера;
- ведущего;
- пишущего журналиста;
- режиссера;
- блогера.

**Цель:** медиакоммуникации в воспитательной работе является формирование эстетических чувств, потребностей и интересов, эстетических вкусов и идеалов, способности студентов к художественному творчеству и эстетическому осознанию окружающего мира.

**Задачи:**

- повышение культурно-образовательного уровня обучающихся через культурно-просветительскую деятельность, их активную включенность и вовлеченность в культурно-просветительские события, мероприятия, проекты, акции и др.;
- формирование умений и навыков повседневной практической культуры, духовно-эстетического и художественно-творческого интереса и потребности личности, осознающей ценность культуры, природы и необходимость защиты окружающей среды;
- вовлечение студентов в мир культуры через приобщение к выдающимся достижениям материальной и духовной культуры, интеграция личности в национальную и мировую культуру, умение ориентироваться в проблематике современной культурной политики Российской Федерации.
- развитие у студентов эмоционально насыщенного и духовно возвышенного (эстетического) отношения к миру, потребности в эстетически ориентированной деятельности, к формированию способности и умению передавать другим свой эстетический опыт.

**Программные мероприятия по реализации данного направления воспитательной деятельности**

<b>№ п/п</b>	<b>Наименование</b>	<b>Сроки реализации</b>	<b>Ответственные исполнители</b>
1.	Подготовка аудитории и приобретение оборудования и расходных материалов для деятельности Медицентра	В течение всего периода реализации проекта (ежегодно)	Администрация Филиала, ОВРиМП, куратор медицентра
2.	Проведение обучения участников студенческого медицентра: мастер-классы «Написание статей для сайта»; «Создание и ведение групп в социальных сетях»; «Начальное обучение фото – и видеографии»	В течение всего периода реализации проекта (ежегодно)	Куратор медицентра
3.	Выбор актуальных тем, которые будут отражаться в средствах массовой информации	В течение всего периода реализации проекта (ежегодно)	Куратор медицентра
4.	Организация информационного обеспечения о деятельности Студенческого медицентра (изготовление объявлений, размещение информации на сайте института)	В течение всего периода реализации проекта (ежегодно)	Куратор медицентра
5.	Публикация информации о мероприятиях, происходящих в институте, на сайте Филиала	В течение всего периода реализации проекта (ежегодно)	Куратор медицентра
6.	Видеосъемка мероприятий	В течение всего периода реализации проекта	Куратор медицентра



№ п/п	Наименование	Сроки реализации	Ответственные исполнители
		(ежегодно)	
7.	Монтаж видеороликов и документально-публицистических фильмов	В течение всего периода реализации проекта (ежегодно)	Куратор медиацентра
8.	Ведение вкладки на сайте Филиала, посвящённой работе медиа-центра	В течение всего периода реализации проекта	Куратор медиацентра
9.	Проведение фото– и видеосъемки по итогам каждого мероприятия	В течение всего периода реализации проекта	Куратор медиацентра
10.	Выпуск телевизионной программы «Новости НТГСПИ»	В течение всего периода реализации проекта (ежегодно)	Куратор медиацентра

***Целевые индикаторы определяется по следующим показателям:***

- рост числа студентов, участвующих в работе медиацентра;
- качественный рост медиа продуктов;
- уровень сформированности гражданской позиции участников проекта;
- уровень удовлетворенности личностными результатами и достижениями студентов;
- активность студентов и преподавателей в работе медиацентра.

**Результат реализации Проекта:**

- выпуск телевизионной программы «Новости филиала»;
- создание информационного контента для новостной ленты официального сайта института;
- продвижение проектов института в СМИ и социальных сетях;
- создание положительного имиджа института.

Участники данного направления деятельности смогут развить в себе комплекс качеств, который положительно скажется в их дальнейшей профессиональной деятельности: ответственность, пунктуальность, инициативность, мобильность, развитие творческих способностей, умение работать в команде.

## **10.Туристическое воспитание.**

В обширном арсенале средств дополнительного образования, туризм имеет широкое поле воздействий, обращает на себя все более пристальное внимание именно как комплексное средство развития личности. Это и оздоровительная его направленность, и спортивная сущность. Туризм – средство, позволяющее сформировать и развить интеллектуальные возможности личности. Наконец туризм используется не только как средство активного отдыха, но и как средство развития морально - волевых качеств личности, в том числе формирует нравственную культуру, воспитывает любовь к отечеству, помогает формированию высоких гражданских чувств, чувство долга, товарищества.

Туризм, как никакой другой вид человеческой деятельности, приобщает занимающихся к прекрасному, к природе и обществу, наполняет жизнь духовным содержанием, делает ее красивее, богаче, помогает лучше познать, окружающий мир. Для занятий туризмом необходимо иметь некоторый уровень подготовки, который позволит преодолевать довольно большие расстояния, кроме того, осуществлять пешие переходы необходимо в группе под руководством опытного педагога, который сможет обеспечить интересный отдых и сократить количество проблем, которые могут возникнуть при походе. В ряде случаев руководителю похода необходимо иметь не только навыки для выживания в природной среде, но и уметь управлять коллективом, а также находить общий язык с местными жителями. В воспитательной роли туристическое воспитание активно переплетается с физическим, профессионально - трудовым, экологическим, культурно – творческим и медиа коммуникативным воспитанием.

***Целевые индикаторы активности в направлении определяется по следующим показателям:***

- рост числа студентов, участвующих в работе данного направления;
- качественный рост вовлеченных студентов в данное направление деятельности;

- уровень сформированности гражданской позиции участников проекта;
- уровень удовлетворенности личностными результатами и достижениями студентов;
- активность студентов и преподавателей в работе туристического направления.

Результат реализации Проекта:

- создание информационного контента для новостной ленты официального сайта института;
- продвижение проектов института в СМИ и социальных сетях;
- создание положительного имиджа института.

Участники данного направления деятельности смогут развить в себе комплекс качеств, который положительно скажется в их дальнейшей профессиональной деятельности: ответственность, пунктуальность, инициативность, мобильность, развитие творческих способностей, умение работать в команде.

## **11.Предпринимательское направление в воспитании молодежи.**

Вовлечение молодежи в предпринимательство стало возможным во многом за счет проведения различных слетов, форумов, стратегических сессий и прочих активностей Федеральным агентством по делам молодежи. Его деятельность обеспечивает основу функционирования системы по самореализации молодых людей через миссию по поиску и реализации инициатив в разных сферах.

Цель: воспитание целеустремленной, инициативной и энергичной молодежи, отличающаяся большим потенциалом и способностями к предпринимательской активности.

Задачи:

- развитие у студентов предпринимательской грамотности и понимания тенденций современного предпринимательского понимания мира;
- участие в грантовых и коммерческих проектах;
- развитие творческих предпринимательских инициатив.

### **2.3. Приоритетные виды деятельности обучающихся в воспитательной системе филиале**

#### **2.3.1. Проектная деятельность как коллективное творческое дело**

Проектная деятельность имеет творческую, научно-исследовательскую и практико-ориентированную направленность, осуществляется на основе проблемного обучения и активизации интереса обучающихся, что вызывает потребность в большей самостоятельности обучающихся. Проектная технология способствует социализации обучающихся при решении задач проекта, связанных с удовлетворением потребностей общества.

**Виды проектов по ведущей деятельности:**

- исследовательские проекты (проектно-исследовательская деятельность; продукт проекта – новое теоретическое знание и востребованное практическое применение и др.);
- стратегические проекты (стратегирование и стратегическое проектирование; продукт проекта – стратегия, концепция, программа и др.); – организационные проекты (организационное проектирование; продукт проекта – новая оргструктура, новые актуальные практики и др.);
- социальные проекты (социальное проектирование; продукт проекта – оформленное решение социально значимой задачи/проблемы (законодательная инициатива; социальная акция); оказание социальной услуги; проведенное социальное мероприятие (спектакль/концерт акция и др.);
- технические проекты (конструирование; продукт проекта – новая технология, конструкторская документация на изделие и само изделие; автоматизированная система управления; план, чертеж, макет, расчеты и др.);
- информационные проекты (поисково-аналитическая деятельность; продукт проекта – качественная информация, ее оформление и представление (прогноз, сборник, журнал, газета, справочник, мультимедийный продукт, веб-сайт др.);
- телекоммуникационные проекты (познавательная, исследовательская, творческая, игровая, техническая, организационная деятельность; продукт проекта – информационное обеспечение (базы

данных, виртуальная библиотека, виртуальный музей, виртуальный мультимедийный клуб, компьютерная игра и др.);

– арт-проекты (творческая деятельность; продукт проекта – продукт художественного творчества; художественный образ; музыкальное/литературное произведение/видеопроduct и др.).

Перспективность проектной и проектно-исследовательской деятельности для обучающихся состоит в открывающихся для них профессиональных возможностях и трудоустройстве, поскольку в команду проекта приглашаются работодатели и социальные партнеры.

### **2.3.2. Добровольческая (волонтерская) деятельность и примерные направления добровольчества**

Под волонтерской деятельностью (добровольчеством, добровольческой деятельностью) в Филиале понимается широкий спектр видов и направлений созидательной социально-значимой деятельности, включающий традиционные формы взаимопомощи и самопомощи, официальное предоставление услуг, другие формы гражданского участия, которые осуществляются добровольно на безвозмездной основе.

Индивидуальное и групповое добровольчество через деятельность и адресную помощь способствуют социализации обучающихся и расширению социальных связей, реализации их инициатив, развитию личностных и профессиональных качеств, освоению новых навыков.

**Цель:** координация и поддержка деятельности волонтеров института и развитие добровольческого движения в Филиале.

Для реализации данных целей в Филиале создано студенческое объединение добровольчества и волонтерства RPO\_ добро.

#### **Задачи:**

- вовлечение молодых людей в волонтерскую деятельность;
- развитие и поддержка молодежных инициатив, направленных на организацию добровольческого (волонтерского) труда молодежи;
- развитие взаимосвязей добровольцев (волонтеров) с благополучателями (социальными учреждениями, организациями, отдельными категориями нуждающихся в помощи лиц и пр.), нуждающихся в поддержке;
- создание эффективных моделей управления волонтерской деятельностью студенческой молодежи;
- повышение эффективности и качества иницируемых молодежных добровольческих проектов;
- распространение эффективного опыта добровольческой деятельности Филиала;
- создание и апробация новых образовательных методик подготовки волонтеров, в том числе подготовка к добровольческой деятельности в рамках организованной «Школы волонтера»;
- создание условий для деятельности студенческих общественных объединений.

#### **Основные направления деятельности добровольчества/волонтерства в филиале**

– **социальное добровольчество** – волонтерская (добровольческая) деятельность, направленная на оказание помощи незащищенным слоям населения, нуждающимся во внимании и (или) постоянном уходе (помощь детям-сиротам, многодетным семьям, инвалидам, пожилым одиноким людям, бездомным, лицам с ОВЗ (инвалидам) и др.; доставка лекарственных препаратов и продуктов нуждающимся; разработка и реализация проектов и проектно-исследовательских работ социальной направленности; проведение просветительских бесед, направленных на профилактику психоактивных веществ и деструктивного поведения (для профильных направлений подготовки);

– **событийное добровольчество** (эвент-волонтерство) – участие в организации и проведении крупных событий: фестивали, форумы, конференции, значимые проекты (День Победы, форумы, фестивали и др.);

– **спортивное добровольчество** – участие в подготовке и организации спортивных и спортивно-оздоровительных, физкультурных мероприятий, пропаганда здорового образа жизни и др.;

– **арт-добровольчество** – оказание адресной помощи музеям, библиотекам, паркам и другим организациям социально-культурной направленности в организации и проведении культурно-массовых мероприятий;

– **экологическое добровольчество** – участие в акциях, проектах, работе фондов и организаций экологической направленности; благоустройство и обустройство пространства территории филиала и города (посадка цветов, кустарников и деревьев и др.);

– **волонтерская помощь животным** – добровольная помощь приютам для животных (выгул, уход, кормление и др.); закупка и доставка питания, устройство животных в «добрые руки» и др.

– **добровольчество общественной безопасности**: добровольное оказание психологической помощи, сбор гуманитарной помощи и др.;

– **медиаволонтерство**: добровольная помощь организаторам добровольческого движения, волонтерским центрам, благотворительным фондам в размещении необходимой информации; распространение в медиaprостранстве информации о волонтерской деятельности.

**Целевые индикаторы определяются по следующим показателям:**

– увеличение количества студентов и преподавателей, участвующих в волонтерских мероприятиях;

– рост числа мероприятий волонтерской направленности;

– увеличение количества социальных партнеров в рамках волонтерской деятельности.

**Ожидаемые результаты:**

– вовлечение большого числа студентов в активную общественную жизнь;

– увеличение числа публикаций и выступлений по пропаганде добровольческого движения;

– заинтересованность общественности проблемами экологии, нравственности, духовности здоровья, взаимопомощи, увлеченность студентов идеями добра и красоты, духовного и физического совершенствования.

**2.3.3. Учебно-исследовательская и научно-исследовательская деятельность.**

ФГОС ВО определяют необходимость непрерывного развития исследовательской компетентности обучающихся на протяжении всего срока их обучения в Филиале посредством учебно-исследовательской и научно-исследовательской деятельности.

Научно-исследовательская деятельность обучающихся является неотъемлемой составной частью обучения и подготовки квалифицированных специалистов, способных самостоятельно решать профессиональные, научные и технические задачи. Научно-исследовательская деятельность содействует формированию готовности будущих специалистов к творческой реализации полученных в Филиале знаний, умений и навыков, помогает овладеть методологией научного поиска, обрести исследовательский опыт. Научно-исследовательская работа обучающихся является продолжением и углублением учебного процесса и организуется непосредственно на кафедрах.

За период обучения в Филиале каждый обучающийся самостоятельно под руководством преподавателя готовит ряд различных работ: докладов, рефератов, курсовых и в итоге – выпускную квалификационную работу. Именно в период сопровождения преподавателем учебно-исследовательской и научно-исследовательской деятельности обучающегося происходит их субъект-субъектное взаимодействие, выстраивается не только исследовательский, но и воспитательный процесс, результатом которого является профессиональное становление личности будущего специалиста. Важным становится воспитание профессиональной культуры, культуры труда и этики профессионального общения.

**Учебно-исследовательская и научно-исследовательская деятельность реализуется:**

– через овладение студентами научным методом познания, углубленное и творческое освоение учебного материала;

– привлечение обучающихся к научному творчеству, начиная с самых ранних этапов обучения в Филиале;

– вовлечение обучающихся в деятельность научных школ и научно-педагогических коллективов Филиала в целях удержания научно-технологического лидерства Филиала по сформированным приоритетам;

– создание социальных лифтов и условий для формирования целостной системы поддержки инициативной и талантливой молодежи;

– создание механизмов стимулирования инновационного поведения молодежи и ее участия в разработке и реализации инновационных идей, содействие в реализации результатов студенческого научного творчества;

- создание условий по содействию коммерциализации результатов научной деятельности обучающихся;
- обучение методологии и средствам самостоятельного решения научных задач;
- формирование у обучающихся проектно-исследовательской компетентности;
- объединение образовательного процесса с исследованиями и разработками, включение обучающихся в передовые научные и проектные коллективы (в том числе с внешними партнерами);
- развитие форм поддержки победителей и призеров интеллектуальных состязаний, конкурсов, олимпиад, выставок, хакатонов.

#### **Показатели сформированности:**

- повышение результативности участия обучающихся в научной деятельности с использованием инструментов поддержки трансляционных исследований;
- повышение грантовой активности обучающихся;
- увеличение публикационной и патентной активности обучающихся;
- формирование у обучающихся мотивации к научно-исследовательской и инновационной деятельности;
- осуществление сотрудничества со студенческими научными обществами других образовательных организаций, изучение отечественного и зарубежного опыта организации научно-исследовательской работы обучающихся с целью внедрения передовых форм и методов в свою работу;
- количество научных кружков, количество обучающихся, вовлеченных в деятельность студенческого научного общества.

Исследовательская деятельность способствует формированию у обучающихся методологической культуры организации и проведения научного исследования, является необходимым условием и средством их профессионального самоопределения и становления, выступает как часть целостного, длительного, динамического процесса вхождения в профессию и как результат выбора и проектирования ими предстоящей профессиональной деятельности.

#### **2.3.4. Молодежный студенческий туризм.**

Молодежный студенческий туризм ориентирован на стимулирование внутреннего туризма, обмена научным и практическим опытом между обучающимися за счет участия в мероприятиях научной, образовательной и профориентационной направленности других образовательных организаций высшего образования (далее - образовательные организации), повышения доступности научной инфраструктуры, в том числе путем предоставления обучающимся по образовательным программам высшего образования, путешествующим по России в период учебного года и в каникулярный период, возможности проживать в кампусах, общежитиях и иных доступных для проживания инфраструктурных объектах образовательных организаций.

**Цель:** повышение доступности научной инфраструктуры, стимулирование обмена научным и практическим опытом между обучающимися и молодыми специалистами путем участия в событиях научной, образовательной и профориентационной направленности других образовательных организаций, развитие доступного, безопасного и комфортного внутреннего, научно-популярного, профориентационного туризма на территории Российской Федерации, в том числе с использованием инфраструктуры кампусов, общежитий и иных подходящих для проживания, обучения и проведения научных исследований инфраструктурных объектов образовательных организаций в субъектах Российской Федерации.

#### **Задачи:**

- создание пространства для личностного и профессионального развития молодежи в России;
- создание условий, необходимых для обеспечения участия обучающихся и молодых специалистов в событиях научной, образовательной и профориентационной направленности, рекреационных, культурно-познавательных и прочих досуговых событиях;
- создание условий, необходимых для размещения обучающихся и молодых специалистов во время поездок по России как в каникулярный, так и в учебный период в соответствии с целью Программы;
- популяризация внутреннего туризма на территории Российской Федерации среди обучающихся и молодых специалистов;
- развитие научно-популярного и профориентационного туризма среди обучающихся и молодых специалистов;

- совершенствование инфраструктуры жилого фонда образовательных организаций;
- формирование цифровой единой базы данных с информацией о доступных направлениях путешествий для обучающихся и молодых специалистов по территории Российской Федерации с возможностью поиска по параметрам, с подробной информацией об объекте размещения, расписании и событиях научной, образовательной и профориентационной направленности, а также функцией бронирования;
- информирование образовательных организаций, обучающихся и молодых специалистов о возможностях участия в течение учебного года в событиях научной, образовательной и профориентационной направленности, получения доступа к научному оборудованию, лабораториям и другим объектам научно-исследовательской инфраструктуры в научных и образовательных целях;
- проведение информационной кампании для популяризации внутреннего, профориентационного и научно-популярного туризма среди обучающихся и молодых специалистов и вовлечения новых участников;
- формирование организационных комитетов образовательных организаций и обучение их сотрудников.

### **2.3.5. Международное молодежное сотрудничество.**

Академическая мобильность как область международной деятельности и часть процесса интернационализации Филиала открывает возможность для обучающихся, преподавателей и административно-управленческих кадров переместиться в другую ООВО с целью обмена опытом, приобретения новых знаний, реализации совместных проектов.

Обмен обучающимися происходит на основании договоров о сотрудничестве между Университетом и зарубежной ООВО. Возможными становятся:

- краткосрочные стажировки (через краткосрочные культурно-образовательные программы и летние языковые школы);
- долгосрочные стажировки (прохождение курса в организации-партнере от месяца до года; обучающийся оформляет индивидуальный план в филиале и составляет свое расписание в ООВО-партнере так, чтобы программы максимально совпадали).

При долгосрочной стажировке российских обучающихся важным становится функционирование онлайн-воспитывающей среды, поскольку возникает риск влияния на обучающегося иной культуры, воспитывающей среды зарубежной ООВО, иного патриотического, гражданского и духовно-нравственного воспитания, в результате чего нарушается гармонизация культурной и социальной идентичности и теряется местоположение отечественной культуры, определяющее принадлежность. Международное сотрудничество Филиала реализуется и через проведение совместных научно-образовательных мероприятий с ООВО-партнерами из сопредельных государств, обмен обучающимися позволяет проводить воспитательную деятельность с иностранными обучающимися.

### **2.3.6. Деятельность и виды студенческих объединений**

**Студенческое объединение** – это добровольное объединение обучающихся филиала, создаваемое с целью самореализации, саморазвития и совместного решения различных вопросов улучшения качества студенческой жизнедеятельности.

Студенческое объединение выстраивается на принципах добровольности и свободы выбора, партнерства и равенства, гласности и открытости.

**Развитие органов студенческого самоуправления:** организация всесторонней и общественно-полезной студенческой жизни, системной работы по приобщению студенческой молодежи к культурным, духовно-нравственным ценностям, содействие социальной самореализации студентов.

Студенческое самоуправление – особая форма инициативной, самостоятельной, общественной деятельности студентов, направленной на решение важных вопросов жизнедеятельности студенческой молодежи, развитие ее социальной активности и поддержку социальных инициатив.

**Цель** – формирование общекультурных компетенций через вовлечение обучающихся в социально значимую деятельность посредством приобретения опыта демократических отношений и навыков организаторской деятельности и путем создания условий для реализации научного, творческого, лидерского, спортивного и инновационного потенциала обучающихся.

### **Основные пути реализации данного направления:**

- вовлечение студентов в процессы управления образовательной, научной и инновационной деятельностью Филиала;
- поддержка студенческих общественных объединений и организаций;
- развитие самостоятельности и самостоятельности обучающихся;
- совершенствование модели студенческого наставничества для личной самореализации и успешной адаптации в новых условиях среды;
- повышение квалификации членов студенческого актива и педагогов, сопровождающих процесс, в том числе на онлайн-платформах;
- совершенствование механизмов адаптации студентов к традициям института и условиям обучения;
- совершенствование форм обучения студенческого актива;
- развитие современных медиа-технологий.

### **Формы:**

- организация работы Объединенного совета обучающихся, Студенческого совета Филиала, студенческих советов факультетов, общежитий;
- организация и проведение школ актива студенческих объединений, выездных школ лидеров студенческого самоуправления, школы физоргов и др.;
- организация деятельности студенческих клубов и объединений;
- участие во всероссийских молодежных образовательных форумах «Территория смыслов», «Лидер XXI века», «Таврида», и др.;
- участие обучающихся в значимых мероприятиях, школах, семинарах международного, всероссийского, регионального уровня;
- участие в конкурсах, направленных на поддержку студенческих инициатив и реализацию социально значимых программ;
- организация деятельности студенческих отрядов (педагогического, строительного и отряда проводников);
- организация внутри институтских и межвузовских студенческих мероприятий, фестивалей, конкурсов, форумов и т.п.

### **Программные мероприятия по реализации данного направления воспитательной деятельности**

<b>№ п/п</b>	<b>Наименование</b>	<b>Сроки реализации</b>	<b>Ответственные исполнители</b>
1.	Создание нормативно-правовой базы типовых, документов деятельности студенческого самоуправления и организация доступа студентов к данной базе	Ежегодно	ОВРиМП, профком студентов
2.	Оказание экспертной консультационной поддержки студенческим организациям	Ежегодно	ОВРиМП, деканаты факультетов
3.	Разработка критериев для оценки эффективности работы органов студенческого самоуправления (соуправления)	Октябрь	ОСО
4.	Съемка видео-каталога деятельности студенческих организаций, трансляция на сайте Филиала	Ежегодно	Медиацентр, ОСО
5.	Организация «Горячей линии» для студентов по интересующим вопросам в сфере студенческого самоуправления	Ежегодно	
6.	Создание корпоративной линейки одежды и аксессуаров	Ежегодно	ШСО, ОСО
7.	Организация и проведение «Школы лидера», «Школы физоргов»	Ежегодно	ЦРМИ, ОСО, С/К

№ п/п	Наименование	Сроки реализации	Ответственные исполнители
8.	Организация выездных программ обмена опытом с организациями других вузов для команд студенческих объединений	Ежегодно	ОСО, ОВРиМП, ШСО
9.	Организация встреч с «Успешными людьми» с участием всех желающих студентов	Ежегодно	ОСО, ОВРиМП
10.	Организация систематических «Дней тренингов» на различные тематики с привлечением всех желающих	Ежегодно	ОСО, ОВРиМП, ШСО
11.	Создание и организация работы тематических школ, подготавливающих тренеров и специалистов для эффективной организации деятельности («Школа ведущих», «Школа сценаристов» и др.)	Ежегодно	ОСО, ОВРиМП, ШСО
12.	Организация и проведение Ярмарки студенческих инициатив	Ежегодно	ОСО, ОВРиМП, ШСО

Критериями и показателями эффективности воспитательной работы по активизации деятельности студенческого самоуправления (соуправления) в воспитательном пространстве филиала являются следующие:

**Количественные:**

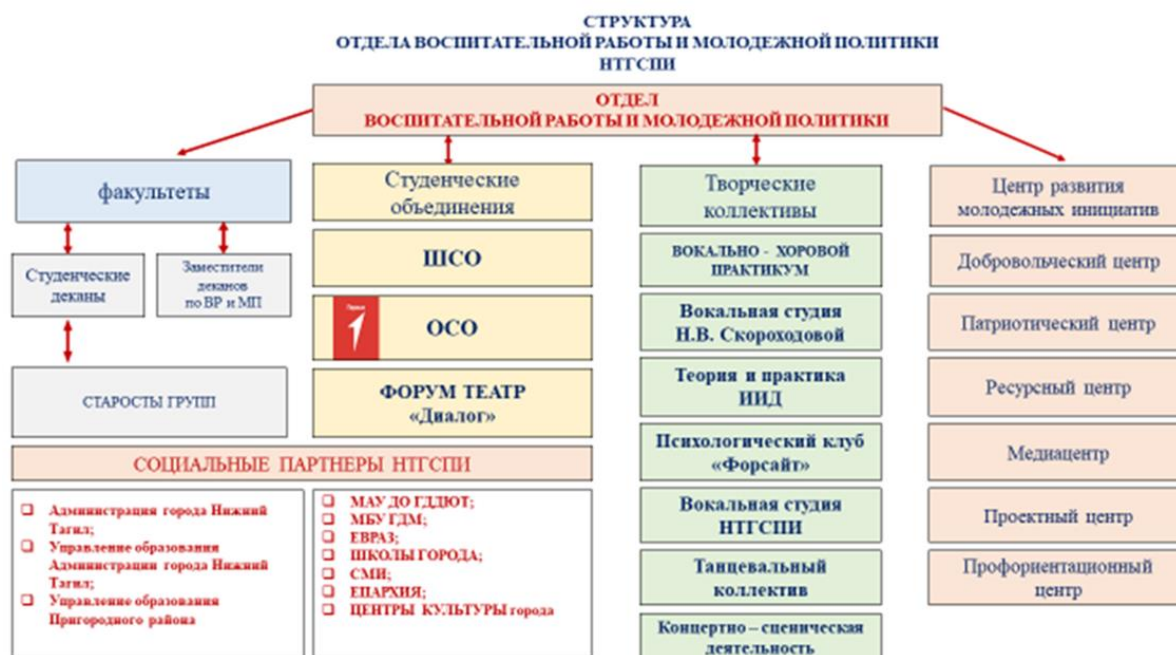
1. Увеличивается количество студентов, вовлеченных в социальное проектирование.
2. Рост количества социально-активных студентов.
3. Выдвижение и реализация студентами различных инициатив и проектов в учебной, научной, творческой, спортивной и общественной деятельности.
4. Систематичность и разнообразие форм обучения студенческого актива.

**Качественные:**

1. Система учета лидеров студенческого самоуправления, их возможностей и потенциала.
2. Результативность участия во всероссийских конкурсах, программах и проектах по развитию студенческих объединений.
3. Достижения (награды, дипломы) по итогам участия в различных соревнованиях и конкурсах спортивного, творческого, научного профиля, имеющих статус всероссийских и международных
4. Улучшается качество студенческих инициатив, глубина их проработки.
5. Активность студенческого Медиацентра института.
6. Студенты филиала представлены в большинстве консультативных молодежных организациях и советах города.
7. Повысилась престижность участия студентов в системе самоуправления филиала.



## Виды студенческих объединений по направлениям деятельности.



Рассматривая структуру отдела воспитательной работы выделяем направления: студенческие объединения: ШСО – штаб студенческих отрядов НТГСПИ, ОСО – объединенный совет обучающихся, творческие коллективы и центр развития творческой молодежи ЦРМИ.

### 1. ОБЪЕДИНЕННЫЙ СОВЕТ ОБУЧАЮЩИХСЯ (ОСО)

Совет курирует специалист по молодежной политике и студенческий председатель ОСО.

В состав Объединённого совета обучающихся включено 35 студентов, среди которых Председатель ОСО, студенческие деканы факультетов, заместители студенческих деканов, руководитель медиацентра ОСО, по одному активисту от факультетов, а также представители студенческих объединений института. В наименьшей степени в ОСО представлены студенты ФЕМИ и ФХО, максимально – ФСБЖ и СГФ. В 2024 году у Объединенного совета обучающихся появилось структурное подразделение – Образовательный центр «Школа лидера». Общее количество активистов остается стабильным из года в год несмотря на структурные изменения.

ОСО активно участвует в воспитательной работе института, сопровождает все мероприятия, проводит свои. Самые массовые и продуктивные мероприятия, организованные и проведенные ОСО: выездной учебно-проектировочный семинар «Школа Лидера», школа студенческого самоуправления «Школа Куратора».

В работе с первокурсниками отработан пошаговый механизм «Памятка первокурсника», которая помогает вчерашним учащимся школ как можно быстрее адаптироваться в студенческой среде, найти пути собственного применения.

В рамках проекта «Школа первокурсника» создается сайт-навигатор, позволяющий студентам максимально легко адаптироваться в жизни института.

Под руководством специалиста по молодежной политике разработано положение о центре развития молодежных инициатив (далее - ЦРМИ).

Целью деятельности центра является организация работы по выявлению и продвижению молодежных инициатив, создание условий для эффективной самореализации молодежи, содействие работе ОСО. В центр входят студенческие центры:

- Студенческое патриотическое объединение «Патриот Центр»,
- Студенческое добровольческое объединение «Добро Центр»,
- Студенческое объединение «Медиацентр»,
- Студенческое объединение «Ресурсный центр»,
- Студенческое объединение «Центр Карьеры»,
- Студенческое объединение «Проектный центр».

В филиале разработаны планы работы центра и структурных подразделений, утверждена программа на новый учебный год. Разработаны «Положение об Объединенном совете обучающихся», «Положение о студенческом декане», «Положение о старосте академической группы».

## 2. ШТАБ СТУДЕНЧЕСКИХ ОТРЯДОВ (ШСО)

В Штабе студенческих отрядов функционирует 5 отрядов:

- Студенческий отряд проводников «Бригантина»,
- Студенческий педагогический Отряд «Веста»,
- Студенческий педагогический Отряд «ИмпериО»,
- Студенческий строительный Отряд «Родник»
- Студенческий отряд «КЛЯКСА».

Общая численность ШСО составляет 115 человек.

Цель работы: развитие отрядного движения.

Направления работы: добровольческая деятельность; волонтерская деятельность; организация досуговой деятельности; деятельность по воспитательной и профориентационной работе со школьниками и студентами.

Перечислим самые яркие мероприятия ШСО: уровни проведения мероприятий (институтский, городской и областной). Самыми массовыми и зрелищными мероприятиями стали:

- неделя «Планета Целина», в рамках которой проходит неделя агитационных акций, конкурс видеороликов, конкурс целинных макетов и концерт;
- слёт Штаба студенческих отрядов города Нижний Тагил;
- постановочный музыкальный конкурс «Битва хоров», в рамках которого отряды готовили свои постановочные и музыкальные номера. Конкурс был введен в этом году впервые;
- выездная учёба Штаба СО «НТ – мероприятие», на котором у ребят была возможность посетить множество полезных мастер-классов, мероприятия для сплочения и развития командных мероприятий;
- старт Целины - концерт, на котором отряды показали свои лучшие номера, а также, получили долгожданные Путёвки на Целину. После концерта состоялось торжественное шествие от Городского Дворца Молодежи до Штаба СО НТ.

## 3. Творческие коллективы ОВР и МП:

- «Вокально-хоровой практикум»,
- «Концертно-сценическая деятельность»,
- «Вокальная студия Натальи Скороходовой»,
- «Теория и практики изобразительного искусства и дизайна»,
- «Вокальная студия НТГСПИ»,
- «Психологический клуб Форсайт»,
- «Форум-театр»,
- Танцевальный коллектив.

Участники творческих объединений принимают активное участие в мероприятиях, организованных ОВР и МП. «Форум-театр» активно сотрудничает со школами Н. Тагила и области, демонстрируя им театральную постановку «Буллинг», «Травля», «Молодой специалист». Вокальные студии стали украшением мероприятий института.

### 2.3.7. Досуговая, творческая и социально-культурная деятельность по организации и проведению значимых событий и мероприятий

Досуговая деятельность обучающихся рассматривается:

– как пассивная деятельность в свободное время (созерцание, времяпровождение, соревнования по компьютерным играм, виртуальный досуг (общение в сети Интернет), чтение, дебаты, тематические вечера, интеллектуальные игры и др.)

– активная деятельность в свободное время (физкультурно-спортивная деятельность, туристские походы, игры на открытом воздухе, флешмобы, квесты, реконструкции исторических сражений и др.).

Досуговая деятельность способствует: самоактуализации, самореализации, саморазвитию и саморазрядке личности; самопознанию, самовыражению, самоутверждению и удовлетворению

потребностей личности через свободно выбранные действия и деятельность; проявлению творческой инициативы; укреплению эмоционального здоровья.

Механизмами организации досуговой деятельности обучающихся Филиала выступают:

- формирование в Филиале культуросообразной (социокультурной) среды, соответствующей социально-культурным, творческим и интеллектуальным потребностям обучающихся;
- расширение функций студенческих объединений;
- развитие института кураторства;
- вовлечение обучающихся в различные виды деятельности и объединения обучающихся и др.

Формами организации досуговой деятельности обучающихся выступают деятельность клубов по интересам, творческих коллективов, спортивных секций, культурно-досуговых мероприятий.

**Творческая деятельность обучающихся** – это деятельность по созиданию и созданию нового, ранее не существовавшего продукта деятельности, раскрывающего индивидуальность, личностный и профессиональный потенциал обучающихся.

К видам творческой деятельности относят:

- художественное творчество;
- литературное и музыкальное творчество;
- театральное и цирковое творчество, киноискусство;
- техническое творчество;
- научное творчество;
- иное творчество.

Неотъемлемым в творческой деятельности является задействование психоэмоциональной сферы личности как в процессе создания продукта деятельности, так и в процессе влияния результата деятельности на субъект.

Социально-культурная и творческая деятельность обучающихся реализуется в организации и проведении значимых событий и мероприятий гражданско-патриотической, научно-исследовательской, социокультурной и физкультурно-спортивной направленности.

Воспитательный потенциал досуговой, творческой и социально-культурной деятельности заключается:

- в выявлении задатков, способностей и талантов обучающихся в ходе вовлечения их в разнообразные формы и виды интеллектуальной, двигательной и творческой активности;
- в формировании социальных (эмоционального интеллекта, ориентации в информационном пространстве, скорости адаптации, коммуникации; умения работать в команде) и организационных навыков;
- в развитии креативного мышления, профилактике психологического, физического и социального здоровья личности.

### **2.3.8. Вовлечение обучающихся в профориентационную деятельность**

Профориентационная деятельность в Филиале занимает значительное место, поскольку способствует обеспечению приемной кампании и привлечению потенциальных абитуриентов в филиал.

**Формы профориентационной работы филиала** – беседы с абитуриентами о направлениях и профилях подготовки, о возможностях становления и развития в профессиональной сфере деятельности;

- профориентационная работа на родительских собраниях в общеобразовательных;
- беседы с родителями/законными представителями по вопросам корректного родительского сопровождения процесса выбора профессиональной траектории их детей;
- профдиагностика школьников с целью выявления их способностей, личностных качеств и профессиональных интересов;
- проконсультированное родителей/законных представителей по выбору вариантов актуальных для их ребенка профессий с учетом способностей, личностных качеств и профессиональных интересов;

– проведение рекламной кампании (создание профориентационных и имиджевых роликов, позволяющих позиционировать направления подготовки Филиала, размещение информации на официальном сайте Филиала, оформление информационных стендов, рекламных щитов и полиграфической продукции о направлениях и профилях ООВО);

- организация дней открытых дверей с предоставлением сведений об условиях и требованиях приема на обучение, возможностях освоения различных профессий, сроках подготовки и др.;
- участие в различных проектах: "Новый педагогический класс", "Инженерный класс", "Медицинский класс", "Предпрофильная олимпиада школьников" и др.;
- организация на базе ООВО лагерей для школьников с включением в программу профориентационного компонента, связанного со спецификой, отраслевой принадлежностью и подведомственностью ООВО.

**Формами профориентационной работы с обучающимися ООВО могут выступать:**

- организация мастер-классов по направлению и профилю подготовки;
- привлечение работодателей и ведущих практиков к проведению бинарных лекций и семинарских занятий;
- посещение с обучающимися потенциальных мест их будущего трудоустройства;
- организация научно-практических конференций различного уровня;
- вовлечение обучающихся в проведение значимых мероприятий на уровне ООВО, города, региона, страны;
- участие обучающихся в различных конкурсах студенческих научно-исследовательских, проектных и иных работ;
- участие обучающихся в ярмарках вакансий и иных мероприятий, содействующих трудоустройству.

Рекомендуется вовлекать обучающихся ООВО в профориентационную деятельность, так как она способствует повышению авторитета ООВО для обучающихся, повышению их мотивации к освоению выбранной профессии и интереса к конкретному виду трудовой деятельности, развитию ответственности за организацию и проведение событийного мероприятия, получению нового опыта деятельности, освоению дополнительных навыков и социальных ролей.

**2.3.9. Вовлечение обучающихся в предпринимательскую деятельность**

Занятие предпринимательской деятельностью дает преимущественные возможности для самореализации личности и обеспечивает более высокий уровень дохода.

Рекомендуется оказывать поддержку студенческому инновационному предпринимательству:

- сопровождать студенческие предпринимательские проекты;
- проводить обучающие мероприятия;
- привлекать обучающихся ООВО в деятельность центров инновационного предпринимательства, проектные мастерские, студенческие предпринимательские клубы, объединения и др., курирующие генерацию и защиту различных студенческих проектов, в том числе бизнес-проектов;
- выявлять обучающихся, имеющих способности к занятию предпринимательской деятельностью;
- иное.

**2.4. Формы и методы воспитательной работы в филиале**

В соответствии с системным подходом к проблеме воспитания студенческой молодежи реализация воспитательной функции Филиала осуществляется в единстве учебной деятельности (на занятиях, во внеучебной деятельности по изучаемым дисциплинам) и внеучебной воспитательной работе в институте, что предполагает:

**1. В учебном процессе:**

- осуществление воспитания студентов в контексте целей, задач и содержания профессионального образования; отбор содержания воспитательной деятельности при опоре на основные профессиональные образовательные программы;
- определение в рабочих программах изучаемых дисциплин формируемых компетенций, обучающихся;
- использование в учебном процессе института активных форм обучения (деловые и ролевые игры, дискуссии, тренинги, презентации, конкурсы и т.д.), творческих заданий и проектов студентов;
- воспитание своим примером, личностью преподавателя.

**2. Воспитание через внеучебную воспитательную деятельность.**

Осуществляется преподавателями конкретных учебных дисциплин путем использования различных форм: тематических вечеров, конкурсов, просмотров и обсуждений, соответствующих кино и видео фильмов, викторины, тренинги, презентации, разработка и защита актуальных социальных, творческих проектов студентов и др.

**Формы организации воспитательной работы:**

- по количеству участников – индивидуальные (субъект-субъектное взаимодействие в системе преподаватель-обучающийся); групповые (творческие коллективы, спортивные команды, клубы, кружки по интересам и т.д.), массовые (фестивали, олимпиады, праздники, субботники и т.д.);
- по целевой направленности, позиции участников, объективным воспитательным возможностям – мероприятия, дела, игры;
- по времени проведения – кратковременные, продолжительные, традиционные;
- по видам деятельности – трудовые, спортивные, художественные, научные, общественные и др.;
- по результату воспитательной работы – социально значимый результат, информационный обмен, выработка решения.

**Методы воспитательной работы**

Методы формирования сознания личности	Методы организации деятельности и формирования опыта поведения	Методы мотивации деятельности и поведения
беседа, диспут, внушение, инструктаж, контроль, объяснение, пример, разъяснение, рассказ, самоконтроль, совет, убеждение и др.	задание, общественное мнение, педагогическое требование, поручение, приучение, создание воспитывающих ситуаций, тренинг, упражнение, и др.	одобрение, поощрение социальной активности, порицание, создание ситуаций успеха, создание ситуаций для эмоционально-нравственных переживаний, соревнование и др.

**2.5. Ресурсное обеспечение реализации рабочей программы воспитания в филиале**

Ресурсное обеспечение реализации рабочей программы воспитания в Филиале включает следующие его виды: нормативно-правовое обеспечение; кадровое обеспечение; финансовое обеспечение; информационное обеспечение; научно-методическое и учебно-методическое обеспечение; материально-техническое обеспечение.

**2.5.1. Нормативно-правовое обеспечение**

Содержание нормативно-правового обеспечения как вида ресурсного обеспечения реализации рабочей программы воспитания в Филиале включает:

1. Рабочую программу воспитания в Филиале.
2. Рабочие программы воспитания (реализуемые как компонент ОПОП).
3. Календарный план воспитательной работы на учебный год.
4. Примерные трудовые функции организаторов воспитательной деятельности в системе воспитательной работы ООВО
5. Положение о совете обучающихся, Положения о других органах студенческого самоуправления, План работы совета обучающихся и др.
6. Положения, приказы и распоряжения, определяющие и регламентирующие воспитательную деятельность, которые проходят необходимые согласования в соответствии с установленным порядком предоставления документов.
7. Решения Ученого совета Университета и Филиала по вопросам воспитательной работы.
8. Отчеты о проделанной работе за год.
9. Иные документы, регламентирующие воспитательную деятельность.

**2.5.2. Кадровое обеспечение**

Организация эффективной воспитательной деятельности в Филиале требует соответствующего кадрового обеспечения.

Содержание кадрового обеспечения как вида ресурсного обеспечения реализации рабочей программы воспитания в Филиале включает:

1. Структуры, обеспечивающие основные направления воспитательной деятельности (факультеты, ОВРиМП).

2. Кадры, занимающиеся управлением воспитательной деятельностью на уровне Филиала: начальник ОВРиМП, отвечающий за организацию воспитательной деятельности; специалисты отдела, обеспечивающие воспитательную деятельность по направлениям, директор спортивного клуба.

3. Кадры, выполняющие функции заместителя декана по воспитательной и профориентационной работе.

4. Преподаватели, выполняющих функции куратора академической группы и сообщества обучающихся.

5. Кадры, обеспечивающие занятие обучающихся творчеством, медиа, физической культурой и спортом, оказывающих психолого-педагогическую помощь (педагог-психолог).

6. Организация повышения квалификации и профессиональной переподготовки преподавателей/организаторов воспитательной деятельности и управленческих кадров по вопросам воспитания обучающихся.

Совершенствование кадрового обеспечения воспитательной деятельности направлено на улучшение работы по подбору и повышению квалификации различных категорий сотрудников, кураторов студенческих академических групп, занимающихся воспитательной деятельностью.

### **2.5.3. Финансовое обеспечение**

Одним из ключевых требований к финансовому обеспечению воспитательной деятельности является сбалансированность и стабильность.

Финансовое обеспечение воспитательной деятельности осуществляется за счет субсидий на выполнение государственного задания, внебюджетных средств филиала и других источников, разрешенных законодательством Российской Федерации. При этом основные статьи расходов включают в себя:

– содержание необходимого штата сотрудников для управления и организации внеаудиторной, воспитательной, культурно-досуговой, спортивно-оздоровительной работой, общественно-значимой и иной деятельности, направленной на профессиональное и личностное становление обучающихся;

– организационно-методическое обеспечение воспитательной деятельности;

– финансирование мероприятий, включенных в целевые программы воспитательной деятельности и план воспитательной работы Филиала;

– укрепление материально-технической базы института, необходимой для создания социокультурной развивающей среды и проведения внеаудиторных воспитательных мероприятий;

– материальное стимулирование преподавателей, сотрудников и студентов, активно участвующих во внеаудиторной работе, победителей вузовских конкурсов профессионального мастерства;

– финансовая поддержка студенческих объединений и общественных организаций в проведении мероприятий воспитательной направленности.

### **2.5.4. Информационное обеспечение**

Содержание информационного – обеспечения как вида ресурсного обеспечения реализации рабочей программы воспитания в Филиале включает:

– наличие на официальном сайте Филиала (<https://www.Netspi.ru/>) содержательно наполненного раздела «Воспитательная работа» (внеучебная работа);

– размещение локальных документов Университета по организации воспитательной деятельности, в том числе Рабочей программы воспитания и Календарного плана воспитательной работы на учебный год;

– своевременное отражение мониторинга воспитательной деятельности Филиала;

– информирование субъектов образовательных отношений о запланированных и прошедших мероприятиях и событиях воспитательной направленности;

– размещение информации на официальных страницах Филиала в социальных сетях Вконтакте (<https://vk.com/Netspi>).

### **2.5.5. Научно-методическое и учебно-методическое обеспечение**

Содержание научно-методического и учебно-методического обеспечения как вида ресурсного обеспечения реализации рабочей программы воспитания в Филиале включает:

– методические пособия и рекомендации по организации воспитательной деятельности: по организации воспитательной работы, по проведению воспитательных мероприятий, по оценке качества воспитательной работы, по отбору методов и форм воспитательной работы, по планированию воспитательной работы;

– Рабочие программы воспитания ОПОП;

– Календарный план воспитательной работы по ОПОП.

### **2.5.6. Материально-техническое обеспечение**

Филиал располагает материально-технической базой, обеспечивающей проведение всех видов воспитательной работы. Материально-техническое обеспечение включает: актовый зал, оснащенный мультимедийным демонстрационным комплексом, проекционным экраном, звуковым и коммутационным оборудованием, системой управления, системой освещения; 7 спортивных залов, оснащенных современным спортивным оборудованием, спортивными тренажерами (учебный корпус №1, ул. Красногвардейская, 57); музей истории института (учебный корпус №2, литер В, ул. Красногвардейская, 57); студенческие аудитории: ЦРМИ (116В), помещение добровольческого Центра (102А); спортивный клуб (123В), библиотека с выходом в Интернет; специально оборудованные лекционные аудитории; компьютерные классы с выходом в Интернет; аудитории, специально оборудованные мультимедийными демонстрационными комплексами; медиазал; учебные специализированные лаборатории; исследовательские лаборатории; учебно-методический ресурсный центр; методический кабинет и др.

Помещения для самостоятельной работы обучающихся оснащены компьютерной техникой с возможностью подключения к сети «Интернет» и обеспечением доступа в электронную информационно-образовательную среду организации.

## **2.6. Инфраструктура филиала, обеспечивающая реализацию рабочей программы воспитания**

Студенческий кампус Филиала представляет собой комплекс четырех учебных корпусов, трех общежитий. Для организации питания имеется столовая.

Инфраструктура Филиала, обеспечивающая реализацию Рабочей программы воспитания, включает:

1) здание учебного корпуса № 1, литер А, А1, А2, А3, Российская Федерация, Свердловская область, городской округ г. Нижний Тагил, г. Нижний Тагил, улица Красногвардейская, здание 57, корпус 1;

2) здание учебного корпуса №1, литер Б, Российская Федерация, Свердловская область, городской округ г. Нижний Тагил, г. Нижний Тагил, улица Красногвардейская, здание 57, корпус 1а;

3) здание учебного корпуса № 2, литер В, В1, В2, В3, В4, Российская Федерация, Свердловская область, городской округ г. Нижний Тагил, г. Нижний Тагил, улица Красногвардейская, здание 57, корпус 2;

4) здание учебного корпуса № 3, литер К, К1, К2, Российская Федерация, Свердловская область, городской округ г. Нижний Тагил, г. Нижний Тагил, улица Красногвардейская, здание 57, корпус 3;

5) здание учебного корпуса № 4, литер Н, Российская Федерация, Свердловская область, городской округ г. Нижний Тагил, г. Нижний Тагил, улица Красногвардейская, здание 57, корпус 4;

6) здание учебного корпуса, Литер А, а, а1, а3, а4, а5, Российская Федерация, Свердловская область, городской округ г. Нижний Тагил, г. Нижний Тагил, пр. Мира, здание 25;

7) здание учебного корпуса, Литер А, а, а1, а2, 622034, Российская Федерация, Свердловская область, городской округ г. Нижний Тагил, г. Нижний Тагил, ул. Садовая, здание 95;

8) спортивно-оздоровительный лагерь «Буревестник», п. Черноисточинск, Черноисточинское участковое лесничество ГУСО «Нижнетагильское лесничество», квартал 118.

В Филиале создана частичная безбарьерная среда для лиц с ограниченными физическими возможностями.

В Филиале для студентов созданы комфортные условия жизнедеятельности, соответствующие современным требованиям организации учебно-воспитательного процесса.

## **2.7. Социокультурное пространство. Сетевое взаимодействие с организациями, социальными институтами и субъектами воспитания**

### **2.7.1. Социокультурное пространство для реализации Рабочей программы воспитания, представлено рядом объектов г. Нижний Тагил:**

– музеи г. Нижнего Тагила:

музей «Демидовская дача», МКУК «Нижнетагильский музей заповедник «Горнозаводской Урал», музей изобразительных искусств», историко-краеведческий музей, выставочный комплекс АО «НПК «Уралвагонзавод», историко-технический музей «Дом Черепановых», музей истории подносного промысла «Дом Худояровых», музей памяти воинов-тагильчан, погибших в локальных войнах планеты, музейно-выставочный центр АО ЕВРАЗ НТМК», демонстрационно-выставочный центр ФКП «НТИИМ», литературно-мемориальный музей Д.Н Мамина-Сибиряка, филиал музея изобразительных искусств «Искусство уральских художников» и др.;

– памятники г. Нижнего Тагила;

– историко-архитектурные объекты: объекты культурного наследия местного (муниципального) и регионального значения, расположенные на территории г. Нижнего Тагила;

– театры;

– библиотеки;

– городской Дворец молодежи;

– городской Дворец детского и юношеского творчества;

– спортивные комплексы;

– парки отдыха;

– лесопарки, природоохранные зоны.

### **2.7.2. Сетевое взаимодействие с организациями, социальными институтами и субъектами воспитания**

Основные субъекты воспитания как социальные институты:

– образовательные организации;

– семья;

– общественные организации просветительской направленности;

– религиозные организации, представляющие традиционные для России конфессии;

– организации военно-патриотической направленности;

– молодёжные организации;

– спортивные секции и клубы;

– радио и телевидение;

– газеты, журналы, книжные издательства;

– творческие объединения деятелей культуры;

– библиотеки, музеи, дома и дворцы культуры и творчества;

– театры, кинотеатры, концертные учреждения;

– историко-краеведческие и поисковые организации;

– организации художественного творчества;

– профильные структуры Вооружённых сил, в том числе структуры по работе с допризывной молодёжью, ветеранские организации;

– политические партии и политические движения;

– войсковые казачьи общества;

– волонтёрские (добровольческие) организации;

– некоммерческие организации;

– сетевые сообщества;

– иное.



### **III. УПРАВЛЕНИЕ СИСТЕМОЙ ВОСПИТАТЕЛЬНОЙ РАБОТЫ В ФИЛИАЛЕ И МОНИТОРИНГ КАЧЕСТВА ОРГАНИЗАЦИИ ВОСПИТАТЕЛЬНОЙ ДЕЯТЕЛЬНОСТИ**

#### **3.1. Воспитательная система и управление системой воспитательной работы в филиале**

Воспитательная система Филиала представляет собой целостный комплекс воспитательных целей и задач, кадровых ресурсов, их реализующих в процессе целенаправленной деятельности, и отношений, возникающих между участниками воспитательного процесса.

Координацию и управление качеством воспитательной работы в Филиале осуществляют:

- директор Филиала;
- отдел воспитательной работы и молодежной политики;
- деканы факультетов;
- кураторы академических групп;
- органы студенческого самоуправления Филиала.

Воспитательная работа осуществляется всеми структурными подразделениями Филиала. Ключевое значение в проведении воспитательной работы непосредственно со студентами имеет куратор группы, который способствует адаптации студентов к образовательному пространству Филиала, проводит тематические и информационные часы, ведет учет студентов по успеваемости, здоровью, материальному, социальному, семейному положению, наклонностям, поддерживает связь с родителями, ведущими преподавателями, изучает и активно вовлекает студентов в научную деятельность.

Основные требования к структуре управления воспитательным процессом в Филиале:

- создание единого гуманитарно-воспитательного пространства в рамках института, при координации работы административных, самодеятельных общественных и других организаций;
- обеспечение реального, динамичного единства учебного, научного и воспитательного процессов, формирование специалиста в соответствии с квалификационными требованиями;
- создание условий поддержки студенческого самоуправления и соуправления по всем направлениям профессионального и социального становления выпускника;
- включение в воспитательный процесс всех преподавателей, сотрудников Филиала, кафедр, факультетов, формирование целостной системы обучения молодых преподавателей, кураторов, студенческого актива;
- обеспечение контроля над воспитательным процессом, регулярный анализ работы кафедр, факультетов, преподавателей, кураторов с оценкой эффективности их деятельности;
- организация информационного обеспечения деятельности студентов во всех сферах жизни Филиала;
- использование на практике современных научных достижений педагогики и психологии высшей школы, обеспечение психолого-педагогической поддержки системы повышения квалификации и профессионального мастерства педагогических кадров.

Кафедра является основным учебно-воспитательным и научно-производственным подразделением Филиала, непосредственно реализующим образовательные программы и обеспечивающим воспитательную работу со студентами. Руководство кафедрами по вопросам воспитательной работы осуществляет декан факультета, который закрепляет за преподавателями следующие основные функции:

- формирование у студентов гражданской позиции, сохранение и преумножение нравственных, культурных и научных ценностей в условиях современной жизни, сохранение и возрождение традиций Филиала;
- формирование у студентов нравственных ценностей и лучших традиций российской интеллигенции, коллектива студентов и преподавателей, российского студенчества в целом, направленных на осознании престижности высшего гуманитарного образования и развитии творческих начал личности, воспитания стремления к самореализации и активной жизненной позиции;
- разработка и внедрение новых воспитательных технологий, адаптация студентов-первокурсников к новым условиям жизнедеятельности с привлечением разнообразных форм деятельности внеучебной сферы;
- пропаганда ценностей физической культуры и здорового образа жизни, развитие физкультурно-оздоровительной и спортивной работы;

- профилактика социально-негативных явлений в студенческой среде;
- формирование у студентов навыков самоорганизации и самоуправления, развитие моделей и форм студенческого самоуправления;
- формирование у студентов корпоративной этики и культуры, дальнейшее развитие внутривузовской педагогически воспитывающей среды, как одного из определяющих факторов формирования ценностно-нравственной направленности личности студента, его саморазвития и профессионального самоопределения;
- разработка предложений и рекомендаций по совершенствованию системы воспитательной и внеучебной деятельности, ее финансового и кадрового обеспечения, подготовка методической и локальной нормативной документации;
- организация научно-исследовательской работы студентов во внеучебное время;
- организация участия студентов в мероприятиях Филиала, университета, а также организация участия студентов в мероприятиях, проводимых городскими (областными и т.п.) структурами по работе со студенческой молодежью;
- координация и содействие в работе совета студенческого самоуправления, других общественных организаций, клубов и объединений;
- подготовка предложений по поощрению студентов за активное участие в общественной жизни Филиала;
- осуществление взаимосвязи с профессорско-преподавательским составом кафедр по организации внеучебной работы.

*Подсистемами воспитательной системы являются:*

- воспитательный процесс как целостная динамическая система, системообразующим фактором которой является цель развития личности обучающегося филиала, реализуемая во взаимодействии преподавателей/организаторов воспитательной деятельности и обучающихся;
- система воспитательной работы, которая охватывает блок деятельности и может реализоваться через участие обучающихся Филиала в комплексе мероприятий, событий, дел, акций и др., адекватных поставленной цели;
- студенческое самоуправление как открытая система;
- коллектив Филиала как открытая система.

Основным инструментом управления воспитательной работой в Филиале является Рабочая программа воспитательной деятельности и План воспитательной работы на учебный год.

**Основными функциями управления системой воспитательной работы в филиале выступают:**

- анализ итогов воспитательной работы за учебный год;
- анализ отчетов структурных подразделений за учебный год, ежемесячный сводный отчет кураторов академических групп (представляется зам. деканов по воспитательной работе);
- анализ еженедельных отчетов по направлению деятельности структурными подразделениями;
- ежегодный доклад на Ученом совете о реализации концепции по воспитательной работе Филиала;
- планирование воспитательной работы по организации воспитательной деятельности в Филиале на учебный год, включая Календарный план воспитательной работы на учебный год;
- организация воспитательной работы в филиале;
- контроль за исполнением управленческих решений по воспитательной работе в филиале (в том числе осуществляется через мониторинг качества организации воспитательной деятельности в Филиале);
- регулирование воспитательной работы в филиале.

### **3.2. Студенческое самоуправление (соуправление) в Филиале**

Важнейшим звеном воспитательной работы в Филиале является организация студенческого самоуправления. Органы студенческого самоуправления действуют в Филиале на основе Устава РГППУ, положений о деятельности органов ССУ, утвержденных Ученым советом Филиала. Разработка студенческого самоуправления (соуправления) опирается на следующие документы:

– статью 26 Федерального закона от 29.12.2012 г. № 273-ФЗ «Об образовании в Российской Федерации»;

– письмо Минобрнауки России от 02.10.2002 № 15-52-468/15-01-21 «О развитии студенческого самоуправления в Российской Федерации»;

– письмо Министерства образования и науки Российской Федерации от 14.02.2014 года №ВК-262/09 и № ВК-264/09 «О методических рекомендациях о создании и деятельности советов обучающихся в образовательных организациях».

**Система студенческого самоуправления как соуправления реализуется в соответствии со следующими принципами:**

– субъект-субъектного взаимодействия в системах «обучающийся – обучающийся», «обучающийся – академическая группа», «обучающийся – преподаватель», «преподаватель – академическая группа»;

– приоритета инициативности, самостоятельности, самореализации, обучающихся в учебной и внеучебной деятельности, социального партнерства в совместной деятельности участников образовательного и воспитательного процессов;

– соуправления как сочетания административного управления и студенческого самоуправления, самостоятельности выбора вариантов направлений воспитательной деятельности (в зависимости от традиций Филиала, ее специфики, отраслевой принадлежности и др.);

– полноты информации по вопросам воспитания, представленного на сайте Филиала и т.д.

Основой деятельности студенческого самоуправления является подготовка, организация и реализация конкретных коллективно-творческих дел, проектных и исследовательских работ, событий и мероприятий во взаимодействии с организаторами воспитательной деятельности в Филиале, администрацией Филиала, социальными партнерами, работодателями и др. Развитие самоуправления происходит через различные виды деятельности и формы объединений обучающихся.

Администрацией Филиала осуществляется системное взаимодействие с органами студенческого самоуправления.

### **3.3. Мониторинг качества воспитательной работы и условий реализации содержания воспитательной деятельности**

Уровень эффективности реализации Программы зависит от информационного обеспечения всех ее направлений и наличия действенного контроля за ее результатами.

Мониторинг качества воспитательной работы – это форма организации сбора, хранения, обработки и распространения информации о системе воспитательной работы в Филиале, обеспечивающая непрерывный контроль и прогнозирование развития данной системы.

Посредством мониторинга качества организации воспитательной деятельности в Филиале осуществляется функция контроля за исполнением управленческих решений в части воспитательной работы.

Ключевыми показателями эффективности качества воспитательной работы и условий реализации содержания воспитательной деятельности выступают:

– качество ресурсного обеспечения реализации воспитательной деятельности в Филиале (научно-методического и учебно-методического, материально-технического и др.);

– качество инфраструктуры Филиала: здания и сооружения, аудитории; спортивные площадки; музей истории Филиала; образовательное пространство, рабочее пространство и связанные с ним средства труда и оборудования; службы обеспечения (транспорт, связь и др.);

– качество воспитывающей среды и воспитательного процесса в Филиале (организация созидательной активной деятельности обучающихся, использование социокультурного пространства, сетевого взаимодействия и социального партнерства);

– качество управления системой воспитательной работы в Филиале (рассмотрение вопросов о состоянии воспитательной работы в Филиале коллегиальными органами; организация мониторинга воспитательной деятельности; стимулирование деятельности преподавателей/ организаторов воспитательной деятельности);

– качество студенческого самоуправления в Филиале (нормативно-правовое и программное обеспечение воспитательной деятельности, организация деятельности объединений обучающихся, взаимодействие Совета обучающихся с администрацией Филиала (участие в работе коллегиальных

органов Филиала, в том числе Ученого совета, различных комиссий), отражение деятельности Объединенного студенческого совета на информационных ресурсах Филиала);

– качество воспитательного мероприятия (содержательных, процессуальных, организационных компонентов, включенности и вовлеченности обучающихся Филиала);

– качество сформированности уровней воспитанности студентов и развития у них основных личностных качеств.

Контроль за воспитательной работой (оперативный и периодический) осуществляется директором Филиала, начальником ОВРиМП и иными работниками Филиала, ответственными за воспитательную работу в соответствии с установленной системой управления воспитательной работой в институте.

Объектом контроля является сам процесс внеучебной работы, ее отдельные направления и результаты, а также деятельность структурных подразделений и общественных организаций в этой сфере.

В рамках итогового контроля начальник отдела воспитательной работы и молодежной политики на совете по воспитательной работе со студентами представляет отчет не реже одного раза в год.